

«29» 11 2017г.

### **ТЕХНИЧЕСКОЕ ЗАДАНИЕ №651/ЯР/ЦИР**

на выполнение работ по проектированию  
строительства ТП 297;

реконструкции КЛ 6-10кВ ТП 171-ТП 181 ЦААБду 3\*120 (инв. №12011527-00);  
реконструкции КЛ 6-10кВ ТП 180-ТП 181 АСБ 3х70 (инв. №12011547-00);  
реконструкции ВЛ 0,4кВ ТП 181 АПР 1\*10 (инв. №12008733-00);  
реконструкции ВЛ 0,4кВ ТП 181 А 4\*50+1\*35 (инв. №12008728-00);  
реконструкции ВЛ 0,4 кВ № 7 ТП 181 (инв. №12023336-00);  
реконструкции ВЛ 0,4кВ ТП 181 А 4\*35 (инв. №12008729-00);  
реконструкции ВЛ 0,4 кВ № 1а ТП 181 (инв. №12023335-00);  
реконструкции КЛ 0,4кВ ТП 181 ААПв 3\*120 (инв. №12020513-00);  
строительства КЛ 0,4 кВ №5 ТП 297;  
строительства КЛ 0,4 кВ №15 ТП 297.

#### **1. Общие требования**

Работы выполнить в два этапа:

##### **1-й этап:**

1.1 Разработать проектно-сметную документацию (ПСД) для реконструкции/нового строительства ЛЭП 10 (6) кВ и объектов распределительной сети 10 (6)/0,4 кВ, расположенных в

Область	Район
Ярославская	г. Ярославль, ул. Суркова, д.3а, ул. Суркова, д.5, Волжская наб., у дома №47

руководствуясь постановлением Правительства РФ от 16.02.2008 №87 (ред. от 26.03.2014) «О составе разделов проектной документации и требованиях к их содержанию» и в соответствии с положением ПАО «Россети» «О единой технической политике в распределительном сетевом комплексе»;

1.2 Выполнить согласование проекта с Заказчиком, заинтересованными сторонами и надзорными органами (при необходимости).

#### **2. Исходные данные для проектирования и проведения СМР и ПНР.**

Ориентировочные объемы работ указаны в Приложении №1 к данному техническому заданию (ТЗ).

#### **3. Требования к проектированию**

##### **3.1 Техническая часть проекта в составе:**

###### **3.1.1 Пояснительная записка:**

- исходные данные для проектирования;
- сведения о климатической и географической характеристике района, на территории которого предполагается осуществлять строительство объекта;
- сведения об объекте с указанием наименования, назначения и месторасположения начального и конечного пунктов линейного объекта, его категории и классе;
- технико-экономическую характеристику проектируемого линейного объекта (категория, протяженность, проектная мощность, пропускная способность и др.).

###### **3.1.2 Проект полосы отвода:**

Предоставить в адрес Заказчика пакет документов по исполнительной документации, в том числе в обязательном порядке геодезическую исполнительную съемку построенного/реконструируемого объекта, согласованный со всеми заинтересованными лицами.

###### **• Привести в текстовой части**

- характеристику земельного участка, предоставленного для размещения объекта капитального строительства;
- обоснование планировочной организации земельного участка;

- расчет размеров земельных участков, необходимых для размещения линейного и площадного объекта электросетевого комплекса, полоса отвода;

- получение решения о предварительном согласовании места размещения объекта строительства;

- *Привести в графической части*

- привести в графической части схему планировочной организации земельного участка, схему расположения земельного участка на кадастровом плане территории, план трассы на действующем топоматериале на бумажном носителе в масштабе 1:500 и в электронном виде с указанием сведений об углах поворота, длине прямых и криволинейных участков и мест размещения проектируемых объектов электросетевого комплекса, надземных и подземных коммуникаций, пересекаемых в процессе строительства и попадающих в пятно застройки.

### 3.1.3 Конструктивные решения:

- *Привести в текстовой части*

- сведения о категории и классе линейного и площадного объекта электросетевого комплекса;

- описание и обоснование технических решений, обеспечивающих необходимую прочность, устойчивость объекта капитального строительства в целом, а также отдельных конструктивных элементов (мероприятий по антиобледенению, системы молниезащиты, а также мер по защите конструкций от коррозии и др.);

- описание типов и размеров стоек (промежуточные, угловые, анкерные), конструкций опор;

- описание конструкций фундаментов, опор;

- описание и обоснование принятых объемно-планировочных решений объекта капитального строительства;

- сведения о проектной мощности (пропускной способности и др.) линейного объекта;

- *Привести в графической части*

- чертежи конструктивных решений и отдельных элементов опор, описанных в пояснительной записке;

- схемы устройства кабельных переходов через железные и автомобильные (шоссейные, грунтовые) дороги, а также через водные преграды;

- схемы крепления опор и мачт оттяжками;

- схемы узлов перехода с подземной линии на воздушную линию;

- схемы заземлений (занулений) и молниезащиты и др.

### 3.1.4 Проект организации строительства:

- *Привести в текстовой части*

- характеристику трассы линейного объекта, района его строительства, описание полосы отвода;

- сведения о размерах земельных участков, временно отводимых на период строительства;

- сведения об объемах и трудоемкости основных строительных и монтажных работ по участкам трассы;

- перечень основных видов строительных и монтажных работ, ответственных конструкций, участков сетей инженерно-технического обеспечения, подлежащих освидетельствованию с составлением соответствующих актов приемки перед производством последующих работ и устройством последующих конструкций.

- *Привести в графической части*

- организационно-технологические схемы, отражающие оптимальную последовательность возведения линейного объекта с указанием технологической последовательности работ.

### 3.1.5 Проект организации работ по сносу (демонтажу) линейного объекта (включается в состав проектной документации при необходимости сноса (демонтажа) линейного объекта или его части).

### 3.1.6. Проект производства работ:

- на время производства строительно-монтажных работ, до момента перевода сетей 6-0,4 кВ со старой ТП на новую по данному ТЗ, предусмотреть мероприятия временного электроснабжения существующих потребителей электрической энергии (временная КТП) с сохранением категории надежности электроснабжения и качества электроэнергии.

- предусмотреть мероприятия по подготовке земельного участка для монтажа новой ТП (согласование границ, расчистка участка и т.д.);

### 3.1.7. Раздел по обеспечению сохранности объектов культурного наследия:

- разработка проекта или раздела проектной документации, предусматривающие меры по сохранению объекта культурного наследия;
- согласование проекта или раздела проектной документации, предусматривающие меры по сохранению объекта культурного наследия в Департаменте охраны объектов культурного наследия ЯО;
- проведение государственной историко-культурной экспертизы проектной документации в целях строительства ТП 297;
- разработка Плана проведения спасательных археологических полевых работ на земельном участке под строительство ТП 297;
- археологическое наблюдение за проведением земляных работ специалистом имеющим разрешение (открытый лист).

3.1.8. Мероприятия по охране окружающей среды.

3.1.9. Мероприятия по обеспечению пожарной безопасности.

### **3.2. Стадийность проектирования**

- проведение изыскательских работ и выбор места строительства (для площадных объектов)/полосы отвода (линейные объекты);
- разработка проектно-сметной документации (ПСД);
- согласование ПСД с Заказчиком (план трассы на действующем топоматериале на бумажном носителе в масштабе 1:500 согласовать очно) и в надзорных органах (при необходимости).

### **3.3. Требования к оформлению проектной документации.**

- проектную документацию и спецификацию по строительству/реконструкции объектов электросетевого хозяйства оформить отдельными разделами для каждого мероприятия в соответствии с Приложением №1 ТЗ и указанием кода СПП-элемента (отдельный раздел ПСД для каждого мероприятия);
- оформить предварительное размещение объекта строительства, с согласованием местоположения со всеми землепользователями, отвод земельного участка на период строительства;
- получить ТУ, при пересечении проектируемой трассы ЛЭП инженерных коммуникаций и прохождении в их охранных зонах, у организаций, в ведении которых они находятся, и выполнить проект согласно выданных ТУ;
- выполнить заказные спецификации на основное и вторичное электротехническое оборудование, ЗИП, материалы и инструменты согласовав их с Заказчиком.

Согласованную Заказчиком и, при необходимости, надзорными органами проектную документацию предоставить в 4 экземплярах на бумажном носителе и в электронном виде в 2 экземплярах на USB - носителе: один в формате PDF, второй – в стандартных форматах MS Office, AutoCAD.

### **4. Требования к сметной документации:**

- выполнить текстовую часть в формате пояснительной записки к сметной документации;
- при формировании стоимости СМР и ПНР руководствоваться «Методикой определения стоимости строительной продукции на территории РФ» МДС 81-35.2004 и утв. территориальной сметно-нормативной базой ТЕР 2001 Ярославской области;
- сметная документация, должна быть составлена в двух уровнях цен: в базисном уровне цен, определяемом на основе действующих сметных норм и цен по состоянию на 01.01.2000 г. и в текущем уровне цен, сложившемся ко времени составления смет, с применением метода пересчета базисного уровня цен в текущий, с помощью индексов изменения сметной стоимости, разработанных к сметно-нормативной базе 2001.
- сметную документацию необходимо выполнять отдельными разделами для каждого мероприятия в соответствии с Приложением №1 ТЗ и указанием кода СПП-элемента.
- для оценки стоимости инновационных решений относительно общей сметной стоимости, в сметной документации должна быть представлена отдельная локальная смета, включающая позиции инновационного оборудования, связанные с ним работы по монтажу, поставке, пуско-наладке и т.п.;
- проектно-сметная документация должна включать в себя отчет о технико-экономическом сравнении вариантов импортного и отечественного оборудования, при включении в проектные решения оборудования импортного производства;

Согласованную Заказчиком сметную документацию представить в 4 экземплярах на бумажном носителе и в электронном виде в 2 экземплярах на USB - носителе: один в формате

PDF, а второй в формате ГРАНД-Смета, либо в другом числовом формате, совместимым с ГРАНД-Смета, позволяющем вести накопительные ведомости по локальным сметам (совместно с проектной документацией);

(Разработанная проектно-сметная документация (далее ПСД) является собственностью Заказчика, и передача ее третьим лицам без его согласия запрещается.)

#### **5. Требования к подрядной организации:**

- обладать необходимыми профессиональными знаниями и опытом при выполнении аналогичных проектных и строительно-монтажных работ;
- иметь свидетельство о допуске на данный вид деятельности, оформленного в соответствии с требованиями действующего законодательства РФ и устава СРО, а так же опыт проектирования аналогичных объектов не менее 3 лет;
- привлекать специализированные Субподрядные организации, по согласованию с Заказчиком;
- выбор типа оборудования и заводов изготовителей производить по согласованию с Заказчиком;

#### **6. Требования к оборудованию и материалам.**

##### **6.1. Общие требования:**

- выбор оборудования импортного производства необходимо производить на основании технико-экономического сравнения с отечественными аналогами;
- всё применяемое электротехническое оборудование и материалы отечественного и импортного производства должны быть новыми (дата изготовления не более полугода), ранее не использованными, соответствовать требованиям технической политики ПАО «Россети», а также пройти процедуру аттестации в ПАО «Россети» (при условии наличия в перечнях оборудования и материалов, подлежащих аттестации);
- для российских производителей – наличие положительного заключения МВК, ТУ, или иные документы, подтверждающие соответствие техническим требованиям;
- для импортного оборудования, а так же для отечественного оборудования, выпускаемого для других отраслей и ведомств – наличие сертификатов соответствия функциональных и технических показателей оборудования условиям эксплуатации и действующим отраслевым требованиям;
- провести мониторинг рынка новой техники и технологий с оценкой возможности их применения в проекте. Тип, марку и завод-изготовитель оборудования, провода, кабельной продукции, сцепной линейной арматуры определить проектом и согласовать с филиалом ПАО «МРСК Центра» - «Ярэнерго» на стадии проектирования. Инновационные решения оформить отдельным разделом проекта.
- защиту ТП 10(6)/0,4 кВ от перенапряжений осуществить ограничителями перенапряжений 6 (10) кВ и 0,4 кВ в соответствии с СТО 56947007-29.240.02.001-2008;
- выполнить расчет токов к.з., предусмотреть проверку чувствительности защит. Выполнить проверку ТТ на 10 % погрешность с учетом существующей и перспективной мощности. В случае необходимости справочно представить в проекте предложение о замене оборудования.
- по всем видам оборудования Подрядчик должен предоставить полный комплект технической и эксплуатационной документации на русском языке, подготовленной в соответствии с ГОСТ 34.003-90, ГОСТ 34.201 –89, ГОСТ 27300-87, ГОСТ 2.601 по монтажу, наладке, пуску, сдаче в эксплуатацию, обеспечению правильной и безопасной эксплуатации, технического обслуживания поставляемого оборудования;
- оборудование и материалы должны функционировать в непрерывном режиме круглосуточно в течение установленного срока службы (до списания), который (при условии проведения требуемых технических мероприятий по обслуживанию) должен быть не менее 30 лет.

##### **6.2. Основные требования к проектируемым КЛ 0,4 кВ.**

Материал изоляции кабеля 0,4 кВ при новом строительстве и реконструкции (за исключением замены дефектного участка КЛ)	ПВХ
Покрытие, не распространяющее горение, на участке КЛ при входе в РУ 0,4 кВ ПС, РП (РТП) или КТП	Да
Заходы на ТП	кабельный

### 6.3. Основные требования к проектируемым КЛ 6 кВ.

Материал изоляции кабеля 6 кВ при новом строительстве / реконструкции (за исключением замены дефектного участка КЛ)	бумажно-масляная
Пожаробезопасное исполнение КЛ 6 кВ	Нет
Покрытие, не распространяющее горение, на участке КЛ при входе в РУ ПС, РП (РТП) или КТП	Да
Заходы на ТП	кабельный

– прокладку КЛ 0,4-6(10) кВ в местах пересечения с объектами транспортной и иной инфраструктуры осуществлять согласно ПУЭ, с учетом требований Оперативного указания ПАО «МРСК Центра» № ОУ-01-2013 от 27.08.2014 «О выполнении пересечений КЛ 0,4-10 кВ с объектами транспортной инфраструктуры»;

– места производства земляных работ должны быть ограждены щитами, имеющими светоотражающее покрытие, с указанием наименования организации, производящей работы, и номера телефона, обозначаться сигнальными огнями, указателями объездов и пешеходных переходов. Ограждения должны иметь высоту не менее 2 метров. В местах перехода через траншеи, ямы, канавы должны быть установлены переходные мостики шириной не менее 1 м, огражденные с обеих сторон перилами высотой не менее 1,1 м, со сплошной обшивкой внизу на высоту 0,15 м и с дополнительной ограждающей планкой на высоте 0,5 м от настила.

– выполнить мероприятия по восстановлению благоустройства территории после проведения земляных работ;

– при реконструкции оборудования трансформаторной подстанции произвести ревизию кабельных каналов, при монтаже дополнительных панелей и камер, в случае отсутствия кабельных каналов выполнить их строительство.

### 6.4. Основные требования к проектируемой ТП 6/0,4 кВ (ТП 297)

Наименование		Параметры
Конструктивное исполнение		
Тип ТП		Проходная
Конструктивное исполнение ТП		Блочно-бетонная
Климатическое исполнение и категория размещения		УХЛ1
Высота установки над уровнем моря, м, не более		1000
Трансформатор в комплекте поставки		да
Количество трансформаторов		2
Тип ввода ВН		кабельный
Тип ввода НН		Кабельный/воздушный
Коридор обслуживания	в РУВН	да
	в РУНН	да
Маслоприемник		да
Габаритные размеры, ДхШхВ, мм, не более*		по проекту
Срок службы бетонной конструкции, лет		40
Силовой трансформатор		
Тип трансформатора		масляный герметичный
Номинальная мощность, кВА		630
Частота, Гц		50
Номинальное напряжение обмоток, кВ:	ВН	6
	НН	0,4
Потери ХХ, Вт, не более		860
Потери КЗ, Вт, не более		6750
Схема и группа соединения обмоток**		Y/Zn (Δ/Yn)
Способ и диапазон регулирования на стороне ВН		ПВВ ±2х2,5%

Климатическое исполнение и категория размещения по ГОСТ15150	УЗ
Требования к электрической прочности	ГОСТ 1516.1
Защита от перегрузки	нет
Срок эксплуатации до первого ремонта, не менее лет	12
Срок службы, лет	30
РУ ВН	
Число отходящих линий:	
вводные, шт.	2
линейные, шт.	2
трансформаторные, шт.	2
Ячейка секционного разъединителя, шт.	1
ячейка секционного выключателя нагрузки, шт.	1
Тип защитного аппарата	Предохранитель и выключатель нагрузки
Номинальный ток, А	630
Номинальный ток отключения, кА	по проекту
Ток термической стойкости, кА, не менее	по проекту
Ток электродинамической стойкости, кА, не менее	по проекту
Секционирование РУВН	да
Защита от перенапряжений	да
РУ НН	
Число отходящих линий	20
Тип вводного коммутационного аппарата	автоматический выключатель и рубильник
Номинальный ток вводного аппарата, А	1600А
Тип коммутационного аппарата отходящих линий	рубильник с предохранителями
Отходящие линии	Номинальный ток , А
Учёт в РУНН (ввод, отходящие линии)	630 А – 20 шт.
Контроль напряжения на шинах 0,4 кВ	ввод
Шкаф уличного освещения	нет
Тип счётчика	нет
Номинал трансформаторов тока	по проекту
Амперметры на вводе	по проекту
Блок собственных нужд	да
Наличие АВР	да
Наличие автоматического управления фидером уличного освещения	да
Секционирование по РУНН	нет
Защита от перенапряжений	да

– схема  $Y/Y_n$  допускается при соответствующем обосновании, например, замена вышедшего из строя трансформатора на двухтрансформаторной ТП, если оставшийся в работе тр-р имеет схему  $Y/Y_n$ . Схема  $Y/Z_n$  применяется при преобладании однофазной (бытовой) нагрузки или при наличии технико-экономического обоснования.

– выбор типов ТП осуществлять в соответствии с оперативным указанием ПАО «МРСК Центра» № ОУ-05-2014 от 02.12.2014 «О применении оборудования для распределительных сетей 10(6)/0,4 кВ»;

– корпус (для исполнения киоск и контейнер) – коррозионностойкая эмаль по грунтовке/грунт-эмаль, двери – краска полимерная порошковая, цвета в соответствии с корпоративным стандартом ПАО «МРСК Центра»;

– корпус (для изготовления в бетонной оболочке) – строительная конструкция выполняется в блочно-модульном исполнении из армированного бетона, толщиной не менее 70



мм, класс бетона по прочности сжатия не ниже В25 по ГОСТ 26633-91, марка бетона по морозостойкости не ниже F100, водонепроницаемость не ниже W10, термо-влажная обработка;

- крепление створок ворот и дверей должно быть выполнено на внутренних петлях;
- замки на дверях - внутреннего исполнения, должны иметь простую и надежную конструкцию и открываться одним ключом. Двери и створки ворот должны иметь фиксацию в крайних положениях. Двери, жалюзи и замки должны иметь антивандальное исполнение. Предусмотреть петли для навесных замков;
- в качестве уплотнителей на дверях, использовать долговечные материалы устойчивые к атмосферным воздействиям (диапазон рабочей температуры от +40° С до -45° С);
- с внутренней стороны БКТП двери РУ-6(10) кВ и РУ-0,4 кВ должны иметь карманы для хранения технической документации;
- окраску ТП выполнить в соответствии с утвержденными корпоративными цветами ПАО «МРСК Центра», на дверях РУ-6(10) кВ и РУ-0,4 кВ ТП с обеих сторон дверей нанести диспетчерские наименования (металлизированные таблички, наименование и шрифт согласовать дополнительно с диспетчерской службой РЭС), желтые треугольники с черными молниями, выполненные из металла размером 300х300 мм с жестким креплением к поверхности дверей, логотип ПАО «МРСК Центра» и телефон;
- отсеки силовых трансформаторов в ТП должны иметь защитные барьеры, с установленными на них плакатами «Стой. Напряжение»;
- на воротах отсеков силовых трансформаторов с обеих сторон ворот должны быть установлены диспетчерские наименования силовых трансформаторов (металлизированные таблички, наименование и шрифт согласовать дополнительно с диспетчерской службой РЭС), а также желтые треугольники с черными молниями, выполненные из металла размером 300х300 мм с жестким креплением к поверхности ворот;
- в кабельном полуэтаже предусмотреть установку полок и стоек (количество и место установки согласовать дополнительно с РЭС) для прокладки кабельных линий;
- предусмотреть возможность объединения в единый контур заземления всех металлических конструкций БКТП;
- предусмотреть возле дверей и ворот с внутренней стороны БКТП наличие контакта заземления с гайкой-барашком для возможного подключения к общему контуру заземления оборудования пожарных машин;
- предусмотреть наличие башен воздушного вывода СИП по стороне 0,4 кВ через кабельный полуэтаж (количество и место установки башен дополнительно согласовать с РЭС);
- конструкция крыши должна исключать сток воды с крыши на стены;
- заводку кабелей в кабельные блоки выполнять через п/э трубы, фиксированные болтами металлоконструкций к закладным в корпус блока с герметизацией силиконовыми уплотнителями или герметичными вводами. Количество вводов согласовать дополнительно. Стены подземной части должны быть водонепроницаемыми;
- кровлю здания выполнить со скатами (двухскатной), обязательно наличие отливов над входами для исключения попадания осадков, покрытие кровли - битумно-полимерный наплавляемый рулонный кровельный и гидроизоляционный материал. При невозможности выполнения скатной крыши в бетонном исполнении предусмотреть дополнительные металлоконструкции для организации ската крыши;
- РУ ВН и НН выполнять в отдельных помещениях, предусмотреть сплошную огнеупорную перегородку между кабинами трансформаторов и РУ НН. В перегородке должно находиться окно. Присоединение секций 0,4 кВ к силовым трансформаторам выполнить через изоляционные проходные перегородки;
- форма жалюзи - «ёлочка», без сетки «рабица», с управлением изнутри;
- стены, пол и потолок должны быть выкрашены краской, устойчивой к воздействию трансформаторного масла, влаги и механических воздействий;
- при необходимости установки маслоприемников - маслоприемники выполнить из бетона;
- необходимо наличие блокировок в РУ-6(10) кВ: привода заземлителя и выключателя нагрузки, дверцы предохранителей высоковольтного отсека, главных и заземляющих ножей разъединителя, электромагнитные блокировки и др.;
- снаружи и внутри ячеек РУ-6(10) кВ установить диспетчерские наименования присоединений (размер табличек, материал, способ и место крепления, шрифт и надпись согласовать дополнительно в РЭС);

- на приводах разъединителей, выключателей нагрузки и заземлителях установить таблички с диспетчерскими наименованиями (размер табличек, способ и место крепления, шрифт и надпись согласовать дополнительно в РЭС);
- на дверях высоковольтных отсеков ячеек в РУ-6(10) кВ установить с обеих сторон желтые треугольники с черными молниями, выполненные из металла размером 150x150 мм с жестким креплением к поверхности дверей;
- на дверях релейных отсеков (клеммных коробах) ячеек в РУ-6(10) кВ установить с обеих сторон желтые треугольники с черными молниями, выполненные из металла размером 50x50 мм с жестким креплением к поверхности дверей;
- на дверях ячеек в РУ-6(10) кВ с возможностью двустороннего питания нанести краской круги красного цвета диаметром не менее 100 мм;
- в составе РУ-6(10) кВ выполнить обозначение секций шин: желтая полоса – 1-ая секция шин, зеленая полоса – 2-ая секция шин, а также установить таблички с номерами секций шин (размеры табличек, место и способ крепления, шрифт и надпись согласовать дополнительно в РЭС);
- в составе РУ-6(10) кВ выполнить разделение вертикальной красной линий секций шин с указанием в виде таблички направления от красной линии в сторону соответствующей секции шин (размеры табличек, место и способ крепления, шрифт и надпись согласовать дополнительно в РЭС);
- в ячейках РУ-6(10) кВ предусмотреть возможность установки переносного заземления с помощью специальной штанги для установки переносного заземления;
- на каждой ячейке в РУ-6(10) кВ предусмотреть внешний контакт для подключения к общему контуру заземления;
- на секциях в РУ-6(10) кВ обеспечить мероприятия по ограничению перенапряжений (ограничители перенапряжения не использовать в качестве опорных изоляторов);
- оборудовать ячейки РУ-6(10) кВ устройствами контроля токов короткого замыкания (УТКЗ);
- учет в РУ-0,4 кВ выполнить с возможностью передачи данных по GSM-каналу;
- в составе РУ-0,4 кВ выполнить обозначение секций шин: желтая полоса – 1-ая секция шин, зеленая полоса – 2-ая секция шин, а также установить таблички с номерами секций шин (размеры табличек, место и способ крепления, шрифт и надпись согласовать дополнительно в РЭС);
- в составе РУ-0,4 кВ выполнить разделение вертикальной красной линий секций шин с указанием в виде таблички направления от красной линии в сторону соответствующей секции шин (размеры табличек, место и способ крепления, шрифт и надпись согласовать дополнительно в РЭС);
- на каждой панели в РУ-0,4 кВ предусмотреть внешний контакт для подключения к общему контуру заземления;
- на секциях в РУ-0,4 кВ обеспечить мероприятия по ограничению перенапряжений (ограничители перенапряжения не использовать в качестве опорных изоляторов);
- в панелях РУ-0,4 кВ предусмотреть возможность установки переносного заземления с помощью специальной штанги для установки переносного заземления;
- на дверях силовых отсеков панелей в РУ-0,4 кВ установить с обеих сторон желтые треугольники с черными молниями, выполненные из металла размером 150x150 мм с жестким креплением к поверхности дверей;
- на дверях релейных отсеков (отсеков учета, клеммных коробах) панелей в РУ-0,4 кВ установить с обеих сторон желтые треугольники с черными молниями, выполненные из металла размером 50x50 мм с жестким креплением к поверхности дверей;
- снаружи и внутри панелей РУ-0,4 кВ установить диспетчерские наименования присоединений (размер табличек, материал, способ и место крепления, шрифт и надпись согласовать дополнительно в РЭС);
- токоведущие части 0,4 кВ, находящиеся под напряжением должны быть изолированы.

#### **6.5. Основные требования к проектируемой КТП 6/0,4 кВ (временная ТП 181А)**

Наименование	Параметры
Конструктивное исполнение	
Тип ТП	Проходная
Конструктивное исполнение ТП	киосковая



Климатическое исполнение и категория размещения		УХЛ1
Высота установки над уровнем моря, м, не более		1000
Трансформатор в комплекте поставки		да
Количество трансформаторов		1
Тип ввода ВН		кабельный
Тип ввода НН		Кабельный/воздушный
Коридор обслуживания	в РУВН	да
	в РУНН	да
Маслоприемник		нет
Габаритные размеры, ДхШхВ, мм, не более*		по проекту
Корпус ТП и ошиновка, кВА		400
Силовой трансформатор		
Тип трансформатора		масляный герметичный
Номинальная мощность, кВА		400
Частота, Гц		50
Номинальное напряжение обмоток, кВ:	ВН	6
	НН	0,4
Потери XX, Вт, не более		610
Потери КЗ, Вт, не более		4600
Схема и группа соединения обмоток**		Y/Zн (Δ/Yн)
Способ и диапазон регулирования на стороне ВН		ПБВ ±2х2,5%
Климатическое исполнение и категория размещения по ГОСТ15150		У3
Требования к электрической прочности		ГОСТ 1516.1
Защита от перегрузки		нет
Срок эксплуатации до первого ремонта, не менее лет		12
Срок службы, лет		30
РУ ВН		
Число отходящих линий:		
вводные, шт.		1
линейные, шт.		1
трансформаторные, шт.		1
Тип защитного аппарата		Предохранитель и выключатель нагрузки
Номинальный ток, А		400
Номинальный ток отключения, кА		по проекту
Ток термической стойкости, кА, не менее		по проекту
Ток электродинамической стойкости, кА, не менее		по проекту
Секционирование РУВН		нет
Защита от перенапряжений		да
РУ НН		
Число отходящих линий		12
Тип вводного коммутационного аппарата		автоматический выключатель и рубильник
Номинальный ток вводного аппарата, А		630А
Тип коммутационного аппарата отходящих линий		рубильник с предохранителями
Отходящие линии	Номинальный ток , А	400 А – 6 шт.; 250 А – 6 шт.
Учёт в РУНН (ввод, отходящие линии)		ввод
Контроль напряжения на шинах 0,4 кВ		нет
Шкаф уличного освещения		нет

Тип счётчика	по проекту
Номинал трансформаторов тока	по проекту
Амперметры на вводе	да
Блок собственных нужд	да
Наличие АВР	да
Наличие автоматического управления фидером уличного освещения	нет
Секционирование по РУНН	нет
Защита от перенапряжений	да

– схема  $Y/Yn$  допускается при соответствующем обосновании, например, замена вышедшего из строя трансформатора на двухтрансформаторной ТП, если оставшийся в работе тр-р имеет схему  $Y/Yn$ . Схема  $Y/Zn$  применяется при преобладании однофазной (бытовой) нагрузки или при наличии технико-экономического обоснования.

– выбор типов КТП осуществлять в соответствии с оперативным указанием ПАО «МРСК Центра» № ОУ-05-2014 от 02.12.2014 «О применении оборудования для распределительных сетей 10(6)/0,4 кВ»;

– строительная конструкция выполняется в металлическом оцинкованном корпусе (для исполнения киоск и контейнер) с порошковой окраской, корпус – коррозионностойкая эмаль по грунтовке/грунт-эмаль, двери – краска полимерная порошковая, цвета в соответствии с корпоративным стандартом ПАО «МРСК Центра», толщину корпуса предусмотреть не менее 2,5 мм, гарантийный срок службы по коррозионной стойкости не менее 15 лет;

– габаритные размеры КТП не должны превышать размеры земельного участка, предоставляемого под строительство подстанции;

– конструкция здания должна исключать попадание животных и птиц в помещение КТП, камеру трансформатора;

– предусмотреть обязательное наличие над дверьми отливов, козырьков, исключающих попадание атмосферных осадков внутрь КТП. Конструкция крыши должна быть скатная и исключать сток воды с крыши на стены КТП;

– должны быть предусмотрены мероприятия, исключающие несанкционированный доступ в здание КТП. На правых створках дверей предусмотреть возможность установки замков образца РЭС «Яргорэлектросеть», на левые створки – шпингалеты (верхние с удлиненной рукояткой);

– крепление створок ворот и дверей должно быть выполнено на внутренних петлях.

– замки на дверях - внутреннего исполнения, должны иметь простую и надежную конструкцию и открываться одним ключом. Двери и створки ворот должны иметь фиксацию в крайних положениях. Двери, жалюзи и замки должны иметь противовандальное исполнение. Предусмотреть петли для навесных замков;

– отсеки силовых трансформаторов в ТП должны иметь защитные барьеры, с установленными на них плакатами «Стоп. Напряжение»;

– на воротах отсеков силовых трансформаторов с обеих сторон ворот должны быть установлены диспетчерские наименования силовых трансформаторов (металлизированные таблички, наименование и шрифт согласовать дополнительно с диспетчерской службой РЭС), а также желтые треугольники с черными молниями, выполненные из металла размером 300х300 мм с жестким креплением к поверхности ворот;

– для удобства замены и ремонта трансформатора трансформаторный отсек должен иметь специальное выкатное устройство;

– токоведущие части 0,4 кВ, находящиеся под напряжением должны быть изолированы.

– в качестве уплотнителей на дверцах ТП предусмотреть использование долговечных материалов устойчивых к атмосферным воздействиям (диапазон рабочей температуры от +40°C до -45°C);

– предусмотреть технические мероприятия для обеспечения подключения к ТП РИСЭ.

– в комплект поставки включить ящик для песка, укомплектованный пакетами с сухим песком весом 2,5-3 кг (установить в камере трансформатора);

– окраску ТП выполнить в соответствии с утвержденными корпоративными цветами ПАО «МРСК Центра», на дверях РУ-6(10) кВ и РУ-0,4 кВ ТП с обеих сторон дверей нанести диспетчерские наименования (металлизированные таблички, наименование и шрифт согласовать дополнительно с диспетчерской службой РЭС), желтые треугольники с черными молниями,

выполненные из металла размером 300х300 мм с жестким креплением к поверхности дверей, логотип ПАО «МРСК Центра» и телефон;

- предусмотреть возможность объединения в единый контур заземления всех металлических конструкций КТП;

- предусмотреть материалы для контура заземления: горизонтальный заземлитель сечением не менее 5х40, вертикальный – сечением не менее 50х50х5.

- предусмотреть возле дверей и ворот с внутренней стороны КТП наличие контакта заземления с гайкой-барашком для возможного подключения к общему контуру заземления оборудования пожарных машин;

Требования к РУ ВН и НН КТП:

- в камерах КСО предусмотреть окно для визуального осмотра контактных соединений;

- камеры КСО комплектовать общим указателем напряжения и устройством контроля прохождения тока к.з. УТКЗ-4, средствами индивидуальной защиты и знаками безопасности;

- управление приводами выключателей 6(10) кВ КСО – внутреннее;

- необходимо наличие блокировок в РУ-6(10) кВ: привода заземлителя и выключателя нагрузки, дверцы предохранителей высоковольтного отсека, главных и заземляющих ножей разъединителя, электромагнитные блокировки и др.;

- РУ ВН и НН выполнять в отдельных помещениях, предусмотреть сплошную огнеупорную перегородку между кабинами трансформаторов и РУ НН. В перегородке должно находиться окно. Присоединение секций 0,4 кВ к силовым трансформаторам выполнить через изоляционные проходные перегородки;

- применение ШНН с использованием линейных рубильников РПС-4 или ППВР;

- исполнение ШНН с закрытием нижней части экраном из изоляционного материала, закрытием верхней части прозрачным полимерным материалом, с отверстиями для проверки отсутствия напряжения;

- исполнение ШНН в одном шкафе, на вводе автоматический выключатель стационарного исполнения с рубильником;

- в ШНН диэлектрические пластины, закрывающие предохранители должны иметь отверстия для проверки отсутствия напряжения;

- ввод РУ НН оснащать приборами учета электроэнергии и контроля параметров электроэнергии. Отходящие фидера без приборов учета.

- предусмотреть установку прибора учёта с параметрами: ном. ток 5(7.5)А, ном. напряжение 380В, класс точности 0,5/1,0, МП интервал 10 лет, профиль хранения 35 суток;

- дополнительные параметры: многотарифный, многофункциональный, учёт А и Р энергии, оптопорт, интерфейс RS485, однонаправленный, с возможностью передачи данных по GSM-каналу, эл. пломба, диапазон температур -40+55°C.

- применение гибкой связи трансформатора с РУ-0,4кВ (кабель в двойной ПВХ изоляции), что облегчает замену трансформатора и коммутационной аппаратуры;

- форма жалюзи – «ёлочка», без сетки «рабица», с управлением закрытия изнутри на зимнее время;

- стены, пол и потолок должны быть выкрашены краской, устойчивой к воздействию трансформаторного масла, влаги и механических воздействий;

- на приводах разъединителей, выключателей нагрузки и заземлителях установить таблички с диспетчерскими наименованиями (размер табличек, способ и место крепления, шрифт и надпись согласовать дополнительно в РЭС);

- на дверях высоковольтных отсеков ячеек в РУ-6(10) кВ установить с обеих сторон желтые треугольники с черными молниями, выполненные из металла размером 150х150 мм с жестким креплением к поверхности дверей;

- на дверях ячеек в РУ-6(10) кВ с возможностью двустороннего питания нанести краской круги красного цвета диаметром не менее 100 мм;

- в составе РУ-6(10) кВ выполнить обозначение секций шин: желтая полоса – 1-ая секция шин, зеленая полоса – 2-ая секция шин, а также установить таблички с номерами секций шин (размеры табличек, место и способ крепления, шрифт и надпись согласовать дополнительно в РЭС);

- в составе РУ-6(10) кВ выполнить разделение вертикальной красной линии секций шин с указанием в виде таблички направления от красной линии в сторону соответствующей секции шин (размеры табличек, место и способ крепления, шрифт и надпись согласовать дополнительно в РЭС);

- в ячейках РУ-6(10) кВ предусмотреть возможность установки переносного заземления с помощью специальной штанги для установки переносного заземления;

- на каждой ячейке в РУ-6(10) кВ предусмотреть внешний контакт для подключения к общему контуру заземления;
- на секциях в РУ-6(10) кВ обеспечить мероприятия по ограничению перенапряжений (ограничители перенапряжения не использовать в качестве опорных изоляторов);
- оборудовать ячейки РУ-6(10) кВ устройствами контроля токов короткого замыкания (УТКЗ);
- в составе РУ-0,4 кВ выполнить обозначение секций шин: желтая полоса – 1-ая секция шин, зеленая полоса – 2-ая секция шин, а также установить таблички с номерами секций шин (размеры табличек, место и способ крепления, шрифт и надпись согласовать дополнительно в РЭС);
- в составе РУ-0,4 кВ выполнить разделение вертикальной красной линией секций шин с указанием в виде таблички направления от красной линии в сторону соответствующей секции шин (размеры табличек, место и способ крепления, шрифт и надпись согласовать дополнительно в РЭС);
- на каждой панели в РУ-0,4 кВ предусмотреть внешний контакт для подключения к общему контуру заземления;
- на секциях в РУ-0,4 кВ обеспечить мероприятия по ограничению перенапряжений (ограничители перенапряжения не использовать в качестве опорных изоляторов);
- в панелях РУ-0,4 кВ предусмотреть возможность установки переносного заземления с помощью специальной штанги для установки переносного заземления;
- на дверях силовых отсеков панелей в РУ-0,4 кВ установить с обеих сторон желтые треугольники с черными молниями, выполненные из металла размером 150x150 мм с жестким креплением к поверхности дверей;
- на дверях релейных отсеков (отсеков учета, клеммных коробах) панелей в РУ-0,4 кВ установить с обеих сторон желтые треугольники с черными молниями, выполненные из металла размером 50x50 мм с жестким креплением к поверхности дверей;
- снаружи и внутри панелей РУ-0,4 кВ установить диспетчерские наименования присоединений (размер табличек, материал, способ и место крепления, шрифт и надпись согласовать дополнительно в РЭС);

#### **6.6. Требования безопасности электроустановок:**

В комплексе охранной системы должны применяться только стандартные, серийно выпускаемые и надлежащим образом сертифицированные аппаратные средства.

Структура комплекса сигнализации должна включать в себя:

- систему охранной сигнализации с выводом сигнала на диспетчерский пункт путем отправки SMS и голосовых сообщений по сети GSM, с возможностью распределения SMS и голосовых сообщений по направлениям (безопасности – проникновение, состояние энергообъекта и работоспособности схем РЗА), с использованием ревунов;

#### **7. Сроки выполнения работ и условия оплаты.**

7.1. Выполнение в течение 15 недель с даты подписания договора на выполнение работ.

7.2. Оплата производится в течение 30 (тридцати) рабочих дней с момента подписания сторонами актов приема работ.

#### **8. Основные НТД, определяющие требования к работам:**

- Постановление Правительства Российской Федерации № 87 от 16 февраля 2008 г. «О составе разделов проектной документации и требованиях к их содержанию»;
- Положение ПАО «Россети» о единой технической политике в электросетевом комплексе, утвержденное советом директоров ПАО «Россети» (протокол № 138 от 23.10.2013 года);
- Руководство по использованию фирменного стиля ПАО «МРСК Центра» (РК БС 8/11-01/2015), утвержденное приказом № 853-ЯР от 18.11.2015 г. «О принятии к исполнению нормативных документов ПАО «МРСК Центра» в филиале ПАО «МРСК Центра» - «Ярэнерго»»;
- Оперативное указание ПАО «МРСК Центра» № ОУ-01-2013 от 27.08.2014 «О выполнении пересечений КЛ 0,4-10 кВ с объектами транспортной инфраструктуры»;
- Оперативное указание ПАО «МРСК Центра» № ОУ-02-2013 от 18.09.2013 «О применении кабелей с индексом НГ-LS»;
- Оперативное указание ПАО «МРСК Центра» № ОУ-05-2014 от 02.12.2014 «О применении оборудования для распределительных сетей 10(6)/0,4 кВ»;
- ПУЭ (действующее издание);
- ПТЭ (действующее издание);
- «Трансформаторы силовые распределительные 6-10 кВ мощностью 63-2500 кВА. Требования к уровню потерь холостого хода и короткого замыкания», СТО 34.01-3.2-011-2017.

- «Методические указания по защите распределительных сетей напряжением 0,4-10 кВ от грозových перенапряжений», СТО 56947007-29.240.02.001-2008;
- «Руководство по изысканиям трасс и площадок для электросетевых объектов напряжением 0,4-20 кВ»;
- СНиП 12-01-2004 «Организация строительного производства»;
- СНиП 12-03-2001 «Безопасность труда в строительстве», часть 1 «Общие требования»;
- СНиП 12-04-2002 «Безопасность труда в строительстве», часть 2 «Строительное производство»;
- ГОСТ 12.3.032-84 ССТБ «Работы электромонтажные. Общие требования безопасности»;
- ГОСТ Р 52373-2005 «Провода самонесущие изолированные и защищенные для воздушных линий электропередачи. Общие технические условия»;
- ГОСТ 13276 – 79 «Арматура линейная. Общие технические условия»;
- ГОСТ 10434 – 82 «Соединения контактные электрические. Классификация. Общие технические требования»;
- ГОСТ Р 52082 –2003 «Изоляторы полимерные опорные наружной установки на напряжение 6-220 кВ. Общие технические условия»;
- ГОСТ Р 52725-2007 «Ограничители перенапряжений нелинейные для электроустановок переменного тока напряжением от 3 до 750 кВ»;
- ГОСТ 13015 – 2003 «Изделия железобетонные и бетонные для строительства. Общие технические требования. Правила приемки, маркировки, транспортирования и хранения»;
- ГОСТ 26633-91 «Бетоны тяжелые и мелкозернистые. Технические условия»;
- ГОСТ 15543.1-89 «Изделия электротехнические. Общие требования в части стойкости к климатическим внешним воздействующим факторам»;
- ГОСТ 14695-80 «Подстанции трансформаторные комплектные мощностью от 25 до 2500 кВА на напряжение до 10 кВ. Общие технические условия»;
- ГОСТ 30830-2002 (МЭК 60076-1-93) «Трансформаторы силовые. Общие положения. Часть 1»;
- ГОСТ 11677-85 (1999) «Трансформаторы силовые. Общие технические условия»;
- ГОСТ Р 52726 – 2007 «Разъединители и заземлители переменного тока на напряжение свыше 1 кВ и приводы к ним. Общие технические условия».
- При проектировании использовать региональные карты климатического районирования по ветру, гололеду и ветровой нагрузке при гололеде в Ярославской области утвержденные приказом ПАО «МРСК Центра» от 20.01.2016 №12-ЦА.
- Распоряжение № ЦА/25/97-р от 02.06.2015 «О реализации политики инновационного развития, энергосбережения и повышения энергетической эффективности».

Начальник РЭС 1 категории «Яргорэлектросеть»

В.В. Плещев

Начальник ПТО РЭС 1 категории «Яргорэлектросеть»

И.О. Скалдуцкий

В части сроков выполнения работ согласовано:

Заместитель директора по капитальному строительству

А.В. Бугров

Заместитель директора по безопасности –  
начальник отдела безопасности

Г.В. Ширшаков

Приложение №1 к техническому заданию № 651/ЯР/ДПР

№ п/п	Наименование с заявителя по договору тех.присоединения	Категория (льготная/не льготная)	Наименование присоединяемого объекта	Реквизиты договора тех.присоединения	Присоединяемая мощность, кВт	Срок подключения заявителя	Код СТП элемента	Наименование внепланового лота с расшифровкой перечня работ в рамках укрупненного сметного расчета	РЭС	Адрес
1	ЗАО «Дом на Набережной»	я	Многоквартирный жилой дом с подземной автостоянкой, нежилыми помещениями и инженерными коммуникациями	41557238/ТП-17	148,5	02.05.2018	<p>1. З76-ТР41557238.14</p> <p>2. З76-ТР41557238.12</p> <p>3. З76-ТР41557238.13</p> <p>4. З76-ТР41557238.01</p> <p>5. З76-ТР41557238.02</p> <p>6. З76-ТР41557238.03</p> <p>7. З76-ТР41557238.04</p> <p>8. З76-ТР41557238.15</p> <p>9. З76-ТР41557238.07</p> <p>10. З76-ТР41557238.05</p> <p>11. З76-ТР41557238.16</p>	<p>1. Строительство ТП 297 (1 шт.).</p> <p>2. Реконструкция КЛ 6-10кВ ТП 171-ТП 181 ЦААБлу 3*120 (инв. №12011527-00) с монтажом участка КЛ 6 кВ до ТП 297 (~70м).</p> <p>3. Реконструкция КЛ 6-10кВ ТП 180-ТП 181 АСБ 3х70 (инв. №12011547-00) с монтажом участка КЛ 6 кВ до ТП 297 (~70м).</p> <p>4. Реконструкция ВЛ 0,4кВ ТП 181 АПР 1*10 (инв. №12008733-00) с монтажом участка ВЛ 0,4 кВ до ТП 297 (~50м).</p> <p>5. Реконструкция ВЛ 0,4кВ ТП 181 А 4*50+1*35 (инв. №12008728-00) с монтажом участка ВЛ 0,4 кВ до ТП 297 (~50м).</p> <p>6. Реконструкция ВЛ 0,4 кВ № 7 ТП 181 (инв. №12023336-00) с монтажом участка ВЛ 0,4 кВ до ТП 297 (~50м).</p> <p>7. Реконструкция ВЛ 0,4кВ ТП 181 А 4*35 (инв. №12008729-00) с монтажом участка ВЛ 0,4 кВ до ТП 297 (~50м).</p> <p>8. Реконструкция ВЛ 0,4 кВ</p>	Яргор электросетей	г. Ярославль, ул. Суркова, д.3а, ул. Сурковад.5

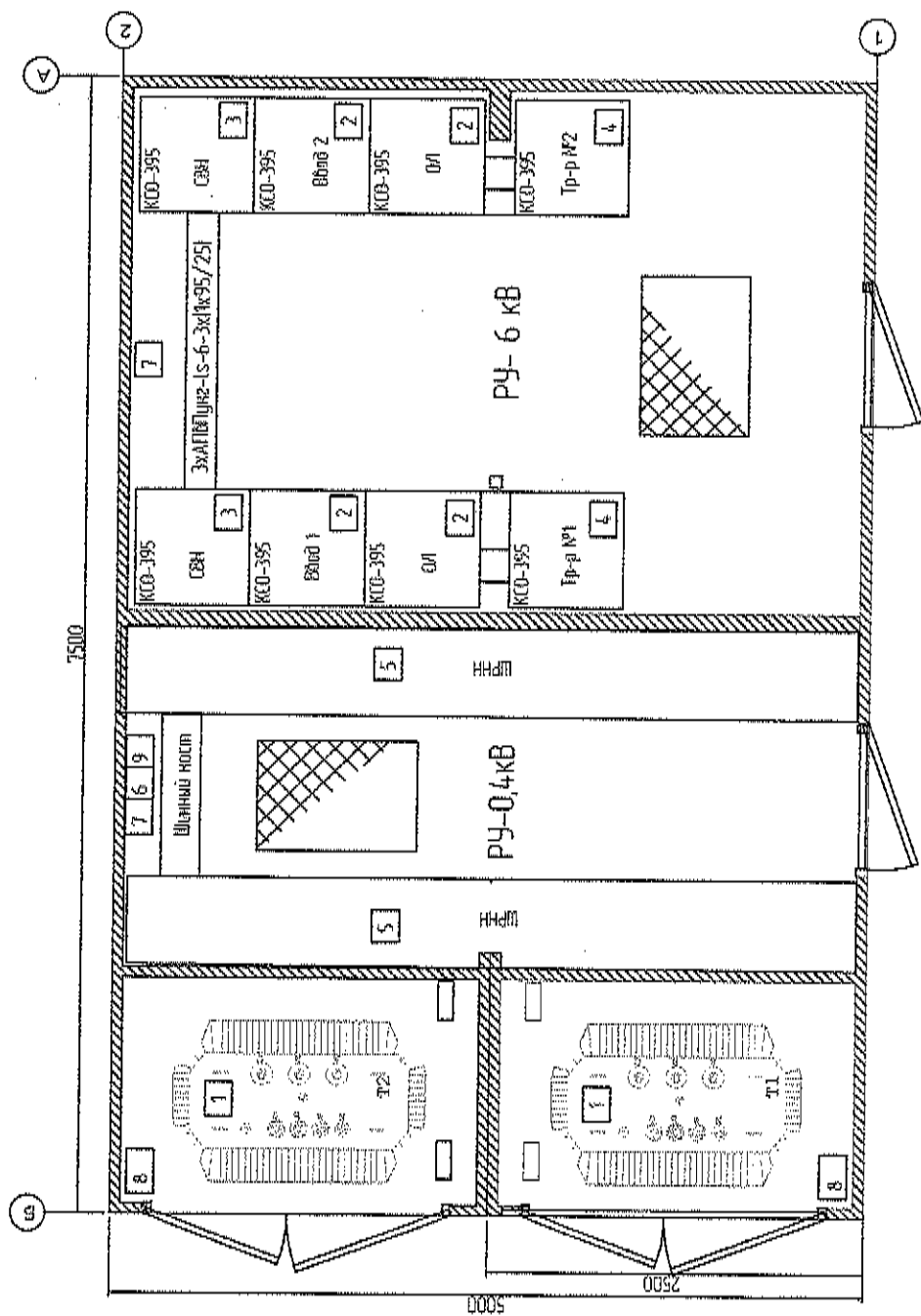




[illegible]

Студия	Аист	Аистов
РП		


ФОРМАТ А3



Поз.	Наименование	Обозначение	Кол-во
1	Синтайл парадорматоз	ТМ 12 630 кВА 6/10,4 кВ	2
2	Комплексное распределительное устройство	КСО-395 линейная с ВН-10/630	2
3	Комплексное распределительное устройство	КСО-395 секционная с ВН-10/630	2
4	Комплексное распределительное устройство	КСО-395 на трансформатор с ВН-10/630	2
5	ЩРН	ЩРН	2
6	Щит собственных нужд	ЩСН	1
7	Обогрев		2
8	Ящик с песком		2
9	Охранно похоронная сигнализация		1

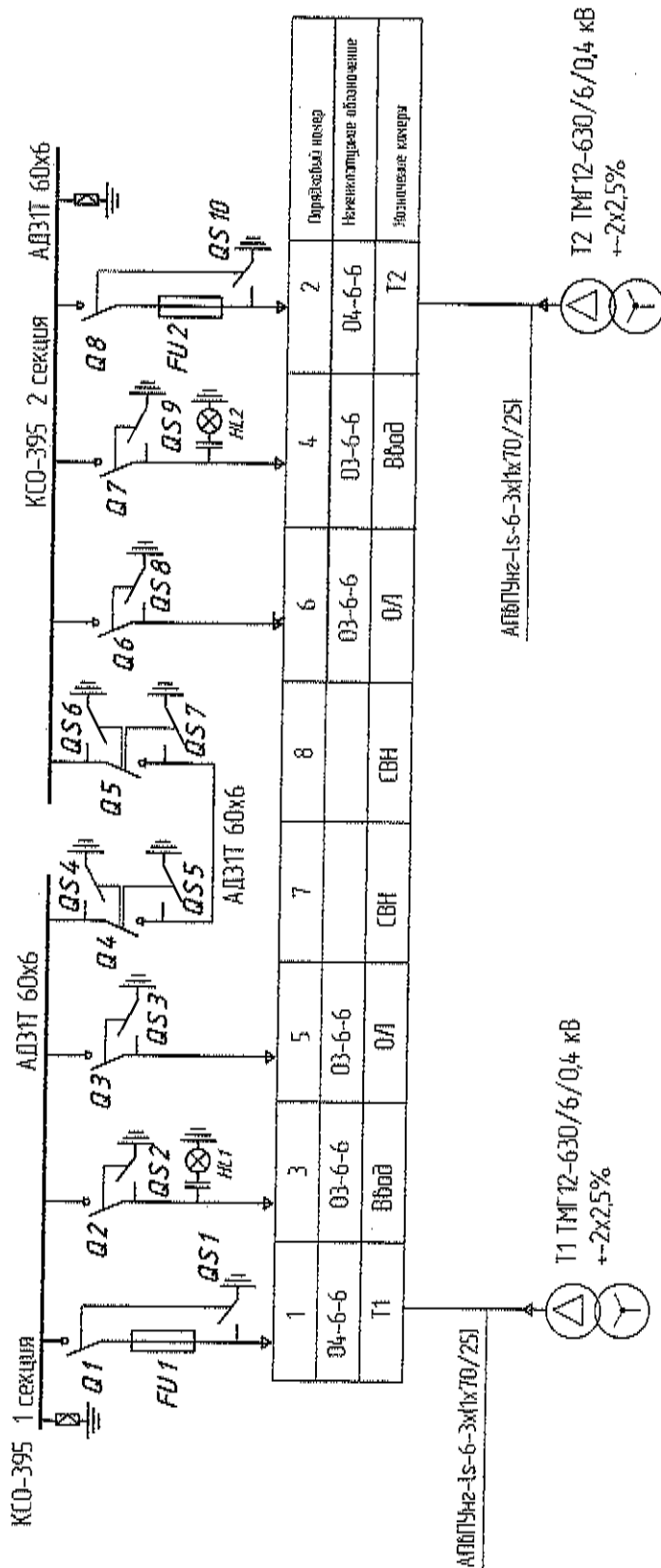
આપણે જાણીએ છીએ કે, જો

- [illegible]

Иен.	Х.мч.	Амт.	Ндэк.	Подп.	Дата
	Резниб		Нидзгзоб		

СТОЯНЯ	ЛМСГ	ЛКСЮВ
РП		

РУ-6 кВ



Q1-Q8 - Выключатель нагрузки ВМН-10/630.

Q9-Q10 - Разъединитель с заземляющим ножом

FU1, FU2 - предохранитель высоковольтный ПКТ

HL1-HL2 - индикатор высокого напряжения ИВН-6 (ИВА)

УЗКЗ не обслуживает воздушных линий в качестве с оплечками на две фазы (зелен-желтый)

Открытый лист может быть использован только для определения принадлежности участка, записка БКП может быть выдана после составления полного комплекта проектной документации

Имя	К.з.	Лист	Маск.	Подп.	Дата
Разраб		Подгот			
Студия	Лист	Лист	Лист	Лист	Лист
РП					
Копирование проектной документации без разрешения автора не допускается					
Одноразовая схема					
РУ 6 кВ					
Р.Х. "Экспертная" филиал ИАВ "НПС-Петербург"					