

«УТВЕРЖДАЮ»

Первый заместитель директора – главный инженер филиала

ПАО «МРСК Центра» - «Воронежэнерго»

В.А. Антонов

« 20 » 09 2018 г.

**Техническое задание
Костюм на утепляющей прокладке*
(лот № 401J)**

1. Общие требования:

1.1 Любое нарушение требований ТЗ является причиной отклонения участника конкурса на поставку продукции.

1.2 Закупка производится с обязательным предоставлением образца закупаемой продукции.

1.3 Поставляемая продукция должна быть новой и ранее не использованной.

1.4 Спецодежда должна удовлетворять требованиям безопасности и защиты работника от вредных и опасных производственных факторов на протяжении всего срока эксплуатации, установленного типовыми нормами бесплатной выдачи специальной одежды, специальной обуви и других средств индивидуальной защиты работникам организаций электроэнергетической промышленности, занятым на работах с вредными и (или) опасными условиями труда, а также на работах, выполняемых в особых температурных условиях или связанных с загрязнением.

1.5 Поставляемые комплекты спецодежды должны комплектоваться копиями деклараций, сертификатов соответствия, протоколами испытаний. При невыполнении данных требований (последующее предоставление недостающих документов не предоставляется) образцы продукции не рассматриваются и участник отклоняется.

1.6 Поставщик должен предоставить протоколы испытаний независимых лабораторий, подтверждающие заявленные физико-механические свойства используемых тканей.

1.7 Поставщик должен предоставить для каждого образца спецодежды наименование производителя используемой для пошива ткани, марку, модель или артикул используемой ткани, а также описание физико-механических характеристики используемых тканей в объеме, необходимом для сравнения с характеристиками, приведенными в ТЗ. Информация должна быть представлена в табличном виде со следующими колонками:

- наименование вида СИЗ в соответствии с актом приема-передачи образцов;
- наименование производителя ткани;

- марку, модель или артикул ткани;
- описание физико-механических характеристики ткани.

1.8 Наличие фактов подмены (фальсификации) истинных фактических характеристик предоставленных образцов является причиной для отклонения участника в конкурсе.

1.9 Поставщик должен предоставить гарантирующее письмо завода-изготовителя ткани, соответствующей техническим требованиям ТЗ, включая физико-механические параметры и цветовую гамму, о фактическом наличии требуемой ткани в объемах, удовлетворяющих пошиву количества спецодежды, заявленного в конкурсной процедуре.

1.10 В случае, если поставщик не является производителем конечной продукции (пошив спецодежды), в составе своей конкурсной заявки Поставщик должен предоставить гарантирующее письмо от производителя спецодежды о поставке готовых изделий в сроки, предусмотренные документацией заказчика.

1.11 Каждый комплект спецодежды должен поставляться в отдельной упаковке (один комплект – одна упаковка), при этом название и размер комплекта должны быть видны без вскрытия упаковки и извлечения из нее спецодежды (например, прозрачный полиэтиленовый пакет с нанесенной на него маркировкой или доступная для осмотра бирка комплекта). Образцы, представленные с нарушением требований к упаковке, не рассматриваются и участник отклоняется.

1.12 Фурнитура (пуговицы) должны соответствовать требованиям ГОСТ 29150-91 "Фурнитура для изделий легкой промышленности. Методы контроля".

1.13 Закрывающие клапана карманов спецодежды должны фиксироваться текстильными застежками, выполненными лентой Velcro.

1.14 Продукция должна иметь маркировку в зависимости от защитных свойств в соответствии с требованиями Технического регламента Таможенного союза «О безопасности средств индивидуальной защиты» ТР ТС 019/2011 и ГОСТ 12.4.103-83 «Система стандартов безопасности труда. Одежда специальная защитная, средства индивидуальной защиты ног и рук. Классификация».

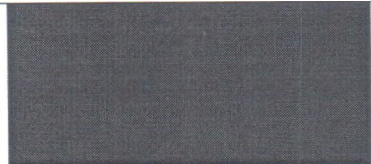
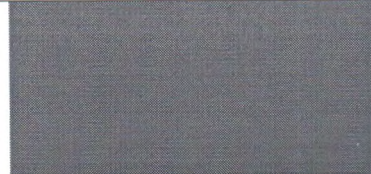
1.15 Накладные детали спецодежды должны настрачиваться двойными строчками, в том числе светоотражающая лента.

1.16 Ширина применяемых светоотражающих лент должна составлять 25 мм.

1.17 Цветовая гамма спецодежды, к которой предъявляются требования к цветовому оформлению, должны выполняться в фирменной цветовой гамме в соответствии с Альбом фирменного стиля ПАО «МРСК Центра».

Фирменные цвета ПАО «МРСК Центра»

Цвет	Номер цвета по международной цветовой шкале PANTONE
------	---

	Pantone 301-C
	Pantone 425-C

1.18 На эмблемах спецодежды не должно быть принадлежности к филиалу, а также местных телефонов. Эмблема наносится методом техникой вышивки. Образцы вышивки эмблем предоставляются на отдельных отрезках ткани. Покупатель вправе вносить коррективы в требования по вышивке эмблем в период до заключения договоров на поставку продукции.

1.19 Логотипы и световозвращающие элементы должны сохранять свои свойства на протяжении не менее чем 50 стирок при температуре 40⁰С.

1.20 Для костюма должна быть допустима машинная стирка при максимальной температуре стирки не менее 40⁰С и отжим машинным способом, при этом размер костюма должен остаться неизменным при допустимой в соответствии с ТЗ усадке ткани с сохранением цвета.

1.21 Требования к эмблемам:

На груди:



Рисунок № 1



Рисунок № 2

1.22 Требование к ткани для изготовления спецодежды:

— ГОСТ 11209 «Ткани хлопчатобумажные и смешанные для спецодежды».

— Ткань до пошива спецодежды должна пройти процесс санфоризации.

1.23 Размер спецодежды должен соответствовать антропологическим размерам работника. Спецодежда должна быть удобной при эксплуатации, не стеснять движения при выполнении должностных обязанностей.

1.24 Размеры спецодежды должны соответствовать росту и обхвату груди, талии и бедер человека, указанных в таблицах, с учетом требований ГОСТ 31399-2009 «Классификация типовых фигур мужчин по ростам, размерам и полнотным группам для проектирования одежды» и ГОСТ 31396-2009 «Классификация типовых фигур женщин по ростам, размерам и полнотным группам для проектирования одежды»:

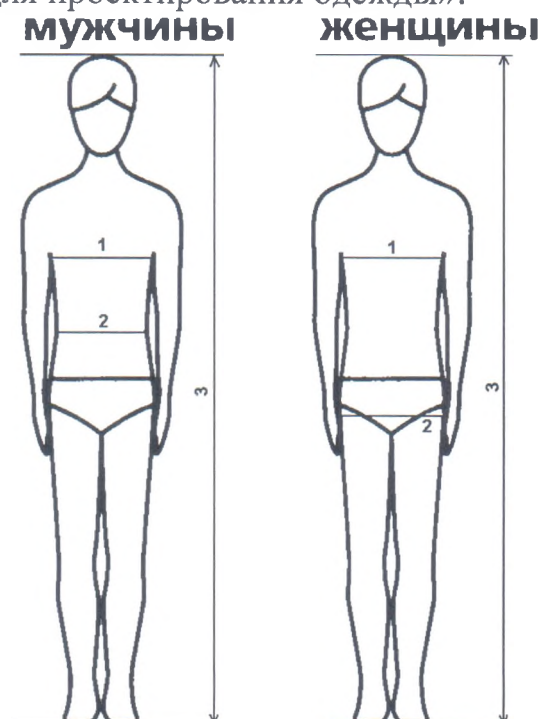


Рисунок № 3

Таблицы размеров для мужских костюмов:

Размер одежды	Обхват груди типовой фигуры	Обхват груди, см (1)	Обхват талии, см (2)
40-42	80-84	От 78 до 86 см включительно	От 58 до 76
44-46	88-92	От 86 до 94 включительно	От 64 до 84
48-50	96-100	Свыше 94 до 102 включительно	От 72 до 98
52-54	104-108	Свыше 102 до 110 включительно	От 80 до 106
56-58	112-116	Свыше 110 до 118 включительно	От 94 до 114
60-62	120-124	Свыше 118 до 126 включительно	От 102 до 122
64-66	128-132	Свыше 126 до 134 включительно	От 110 до 130
68-70	136-140	Свыше 134 до 142 включительно	От 118 до 138
72-74	144-148	Свыше 142 до 150 включительно	От 124 до 152
76-78	152-156	Свыше 150 до 158 включительно	От 140 до 154
80-82	160-164	Свыше 158 до 166 включительно	От 148 до 168

Рост	Рост человека, см (3)
146-152	От 143 до 155 см включительно
158-164	От 155 до 167 включительно
170-176	Свыше 167 до 179 включительно
182-188	Свыше 179 до 191 включительно
194-200	Свыше 191 до 203 включительно
206-212	Свыше 203 до 215 см включительно

Таблицы размеров для женских костюмов:

Размер одежды	Обхват груди типовой фигуры	Обхват груди, см (1)	Обхват бедер, см (2)
40-42	80-84	От 78 до 86 см включительно	От 82 до 90
44-46	88-92	От 86 до 94 см включительно	От 90 до 98
48-50	96-100	Свыше 94 до 102 см включительно	От 98 до 110
52-54	104-108	Свыше 102 до 110 см включительно	От 106 до 118
56-58	112-116	Свыше 110 до 118 см включительно	От 114 до 126
60-62	120-124	Свыше 118 до 126 см включительно	От 122 до 134
64-66	128-132	Свыше 126 до 134 см включительно	От 134 до 142
68-70	136-140	Свыше 134 до 142 см включительно	От 142 до 150
72-74	144-148	Свыше 142 до 150 см включительно	От 150 до 166

Рост	Рост человека, см (3)
146-152	От 143 до 155 включительно
158-164	Свыше 155 до 167 включительно
170-176	Свыше 167 до 179 включительно
182-188	Свыше 179 до 191 включительно

1.25 По заданию покупателя может быть сделан запрос на спецодежду специальных размеров и ростов.

2. Требования к изделию:

2.1 Соответствие ТР ТС 019/2011 с предоставлением декларации соответствия и протоколов испытаний к декларации.

2.2 Костюм должен быть изготовлен по ГОСТ Р 12.4.236-2011.

2.3 Защитные свойства должны соответствовать ТР ТС 019/2011, что должно быть отражено в декларации (приложениях к декларации).

2.4 Костюм состоит из куртки полукомбинезона.

2.5 Дизайн и цветовое оформление - в соответствии с Альбом фирменного стиля ПАО «МРСК Центра» (см. рисунки №№ 4 - 6 настоящего технического задания).

2.6 Ткань полиэфирахлопковая, состав 65 % полиэфир, 35 % хлопок, плотность 250 г/м², гигроскопичность ткани - не менее 3,0 %, разрывные нагрузки: по основе 1250 Н, по утку 650 Н, водонепроницаемость 230 мм.вод.ст., водоотталкивающие баллы 100, снижение водоотталкивания после 5-ти стирок 0%, маслоотталкивающие баллы: первоначальное 130, после 5-ти стирок 130, после 5-ти химчисток 130, пропитка маслостойкая водоотталкивающая с маслостойкостью, усадка не более 1,5% по основе и 1,0% по утку.

2.7 Утеплитель – синтепон плотностью не менее 150 г/м² двухслойный, либо синтепон плотностью не менее 100 г/м² трехслойный, подкладка – полиэстер плотностью 120±10 г/м².

2.8 Куртка застегивается на пуговицы.

2.9 Утеплитель куртки может быть выполнен как съемным, так и несъемным. Вариант исполнения утеплителя определяется спецификацией заказчика.

2.10 Крепление съемного утеплителя к внешней куртке во внутреннем пространстве должно быть выполнено с помощью пуговиц или завязок удобной и достаточной для завязывания длины, в следующих местах:

- в плечевой области;
- в подмышечной области;
- по основанию воротника, с обязательным креплением в районе вешалки для исключения при размещении куртки на вешалке в виде крючка отхождения подкладки и изменения формы куртки и воротника;
- в нижней части куртки по левой и правой боковым сторонам;
- рукава в области манжет.

2.11 Крепление съемного утеплителя к внешней куртке по краю подбортов должно быть выполнено пуговицами.

2.12 Съёмный утеплитель должен иметь внутренний карман в нагрудной области с левой стороны.

2.13 Куртка должна иметь регулируемый обхват талии, выполненный с помощью шнурка, продетой в кулиску, и надежно фиксируемый пружинным пластиковым зажимом.

2.14 В подгиб низа куртки должен быть продет шнур с фиксирующими пластиковыми зажимами с целью регулировки.

2.15 Капюшон куртки должен быть съемным с наличием регулировки по обхвату лицевой области с надежной фиксацией положения с помощью фиксирующих пластиковых зажимов регулирующего шнура.

2.16 Воротник должен быть выполнен из искусственного воротничкового меха. Воротник должен держать форму, в том числе в поднятом положении, обеспечивая защиту персонала от ветра и холода.

3. УСЛОВИЯ ПОСТАВКИ.

3.1. Срок поставки – в течение 1 дней с момента заключения договора.

3.2. Форма и порядок оплаты: безналичный расчет в течение 30 рабочих дней после поставки на склад. Поставка продукции осуществляется транспортом Поставщика на Центральный склад филиала ПАО «МРСК Центра» – «Воронежэнерго» по адресу: г. Воронеж, ул. 9 Января, д. 205.

3.3. При поставке продукции, не отвечающей требованиям ТЗ, повреждённой при транспортировке и т.п., Управление логистики и МТО филиала ПАО «МРСК Центра» – «Воронежэнерго» обеспечивает замену за счет организации-поставщика.

Костюм утепленный (Костюм на утепляющей прокладке)



Рисунок № 4

Куртка утепленная (застегивается на пуговицы, которые полностью прикрываются планкой и с лицевой стороны не видны в застегнутом положении, включая верхнюю пуговицу)



Рисунок № 5

Полукомбинезон утепленный

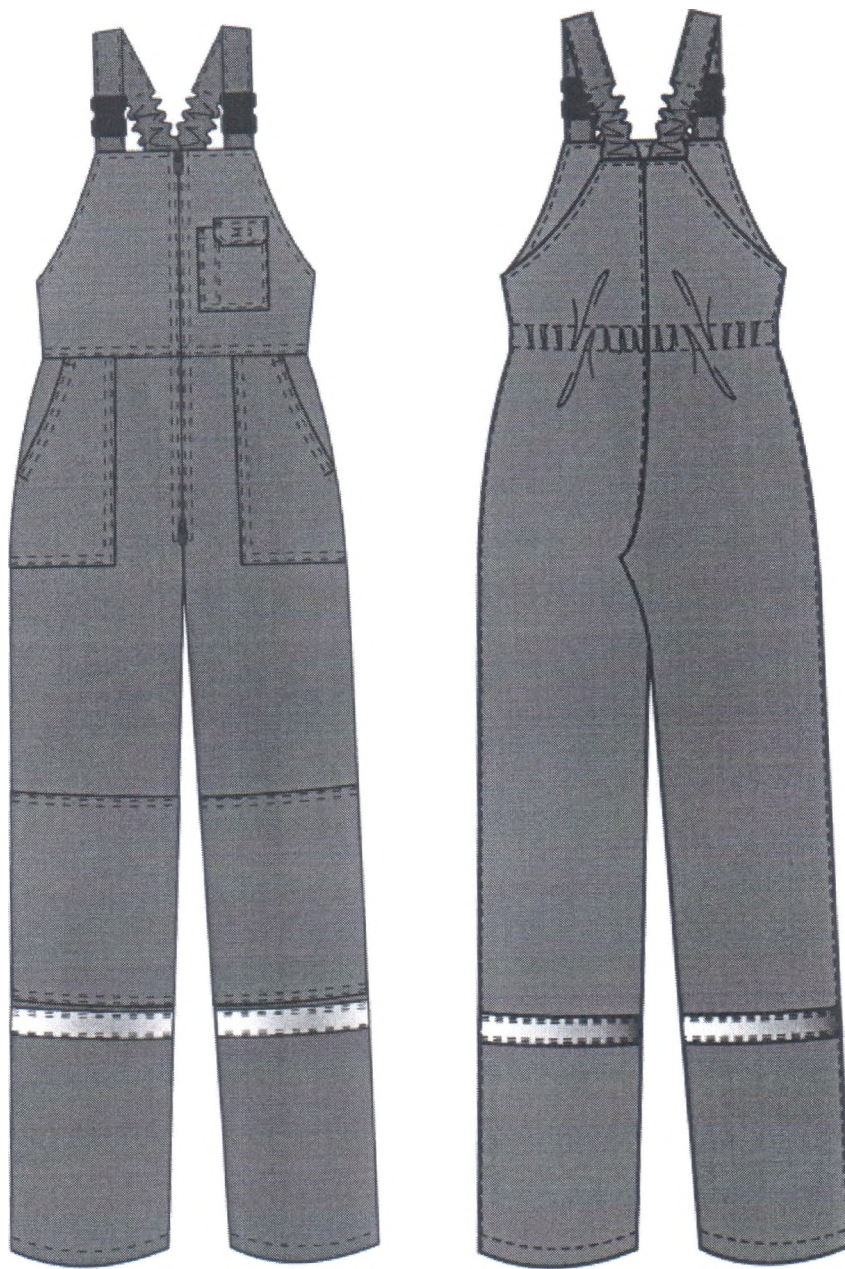


Рисунок № 6

Заместитель главного
инженера – начальник УПБ и
ПК

Столповских Н.А.

Беляев Ю.В.

11-09