


«Утверждаю»
Первый заместитель директора –
Главный инженер филиала
ПАО «МРСК Центра» - «Ярэнерго»

Р.В.Трубин

«06» 12 2016г.

ТЕХНИЧЕСКОЕ ЗАДАНИЕ №539/ЯР

на выполнение работ «под ключ» по проектированию и строительству/реконструкции ЛЭП (6-10 кВ) и распределительной сети 6-10/0,4 кВ.

1. Общие требования

Работы выполнить в два этапа:

1-й этап:

1.1 Разработать проектно-сметную документацию (ПСД) для реконструкции/нового строительства ЛЭП 10 (6) кВ и объектов распределительной сети 10 (6)/0,4 кВ, расположенных в

Область	Район
Ярославская	г. Ярославль

руководствуясь постановлением Правительства РФ от 16.02.2008 №87 (ред. от 26.03.2014) «О составе разделов проектной документации и требованиях к их содержанию» и в соответствии с положением ПАО «Россети» «О единой технической политике в распределительном сетевом комплексе»;

1.2 Выполнить согласование проекта с Заказчиком, заинтересованными сторонами и надзорными органами (при необходимости).

2-й этап: Выполнение строительно-монтажных (СМР) и пусконаладочных работ (ПНР).

2. Исходные данные для проектирования и проведения СМР и ПНР.

Ориентировочные объемы работ указаны в Приложении №1 к данному техническому заданию (ТЗ).

3. Требования к проектированию

3.1 Техническая часть проекта в составе:

3.1.1 Пояснительная записка:

- исходные данные для проектирования;
- сведения о климатической и географической характеристике района, на территории которого предполагается осуществлять строительство объекта;
- сведения об объекте с указанием наименования, назначения и месторасположения начального и конечного пунктов линейного объекта, его категории и классе;
- технико-экономическую характеристику проектируемого линейного объекта (категория, протяженность, проектная мощность, пропускная способность и др.).

3.1.2 Проект полосы отвода:

Предоставить в адрес Заказчика пакет документов по исполнительной документации, в том числе в обязательном порядке геодезическую исполнительную съемку построенного/реконструируемого объекта, согласованный со всеми заинтересованными лицами.

• Привести в текстовой части

- характеристику земельного участка, предоставленного для размещения объекта капитального строительства;
- обоснование планировочной организации земельного участка;
- расчет размеров земельных участков, необходимых для размещения линейного и площадного объекта электросетевого комплекса, полоса отвода;
- получение решения о предварительном согласовании места размещения объекта строительства;

• Привести в графической части

– схему планировочной организации земельного участка, схема расположения земельного участка на кадастровом плане территории, план трассы на действующем топоматериале с указанием сведений об углах поворота, длине прямых и криволинейных участков и мест размещения проектируемых объектов электросетевого комплекса, надземных и подземных коммуникаций, пересекаемых в процессе строительства и попадающих в пятно застройки.

3.1.3 Конструктивные решения:

- *Привести в текстовой части*

– сведения о категории и классе линейного и площадного объекта электросетевого комплекса;

– описание и обоснование технических решений, обеспечивающих необходимую прочность, устойчивость объекта капитального строительства в целом, а также отдельных конструктивных элементов (мероприятий по антиобледенению, системы молниезащиты, а также мер по защите конструкций от коррозии и др.);

– описание типов и размеров стоек (промежуточные, угловые, анкерные), конструкций опор;

– описание конструкций фундаментов, опор;

– описание и обоснование принятых объемно-планировочных решений объекта капитального строительства;

– сведения о проектной мощности (пропускной способности и др.) линейного объекта;

- *Привести в графической части*

– чертежи конструктивных решений и отдельных элементов опор, описанных в пояснительной записке;

– схемы устройства кабельных переходов через железные и автомобильные (шоссейные, грунтовые) дороги, а также через водные преграды;

– схемы крепления опор и мачт оттяжками;

– схемы узлов перехода с подземной линии на воздушную линию;

– схемы заземлений (занулений) и молниезащиты и др.

3.1.4 Проект организации строительства:

- *Привести в текстовой части*

– характеристику трассы линейного объекта, района его строительства, описание полосы отвода;

– сведения о размерах земельных участков, временно отводимых на период строительства;

– сведения об объемах и трудоемкости основных строительных и монтажных работ по участкам трассы;

– перечень основных видов строительных и монтажных работ, ответственных конструкций, участков сетей инженерно-технического обеспечения, подлежащих освидетельствованию с составлением соответствующих актов приемки перед производством последующих работ и устройством последующих конструкций;

- *Привести в графической части*

– организационно-технологические схемы, отражающие оптимальную последовательность возведения линейного объекта с указанием технологической последовательности работ.

3.1.5 Проект организации работ по сносу (демонтажу) линейного объекта

(включается в состав проектной документации при необходимости сноса (демонтажа) линейного объекта или его части)

3.1.6 Мероприятия по охране окружающей среды;

3.1.7 Мероприятия по обеспечению пожарной безопасности;

3.2. Стадийность проектирования

– проведение изыскательских работ и выбор места строительства (для площадных объектов)/полосы отвода (линейные объекты);

– разработка проектно-сметной документации (ПСД);

– согласование ПСД с Заказчиком и в надзорных органах (при необходимости).

3.3. Требования к оформлению проектной документации.

– оформить предварительное размещение объекта строительства, с согласованием местоположения со всеми землепользователями, отвод земельного участка на период строительства;

- получить ТУ, при пересечении проектируемой трассы ЛЭП инженерных коммуникаций и прохождении в их охранных зонах, у организаций, в ведении которых они находятся, и выполнить проект согласно выданных ТУ;

- выполнить заказные спецификации на основное и вторичное электротехническое оборудование, ЗИП, материалы и инструменты согласовав их с Заказчиком.

Согласованную Заказчиком и, при необходимости, надзорными органами проектную документацию предоставить в 4 экземплярах на бумажном носителе и в электронном виде в 2 экземплярах на USB - носителе: один в формате PDF, второй – в стандартных форматах MS Office, AutoCAD.

4. Требования к сметной документации:

- выполнить текстовую часть в формате пояснительной записки к сметной документации;
- при формировании стоимости СМР и ПНР руководствоваться «Методикой определения стоимости строительной продукции на территории РФ» МДС 81-35.2004 и утв. территориальной сметно-нормативной базой ТЕР 2001 Ярославской области;

сметная документация, должна быть составлена в двух уровнях цен: в базисном уровне цен, определяемом на основе действующих сметных норм и цен по состоянию на 01.01.2000 г. и в текущем уровне цен, сложившемся ко времени составления смет, с применением метода пересчета базисного уровня цен в текущий, с помощью индексов изменения сметной стоимости, разработанных к сметно-нормативной базе 2001.

- для оценки стоимости инновационных решений относительно общей сметной стоимости, в сметной документации должна быть представлена отдельная локальная смета, включающая позиции инновационного оборудования, связанные с ним работы по монтажу, поставке, пуско-наладке и т.п.;

Согласованную Заказчиком сметную документацию представить в 4 экземплярах на бумажном носителе и в электронном виде в 2 экземплярах на USB - носителе: один в формате PDF, а второй в формате ГРАНД-Смета, либо в другом числовом формате, совместимым с ГРАНД-Смета, позволяющем вести накопительные ведомости по локальным сметам (совместно с проектной документацией);

(Разработанная проектно-сметная документация (далее ПСД) является собственностью Заказчика, и передача ее третьим лицам без его согласия запрещается.)

5. Требования к проведению СМР и ПНР.

5.1 Этапность проведения работ:

- подготовительные работы;
- проведение СМР (при необходимости на данном этапе произвести комплекс работ по благоустройству);
- проведение ПНР.

5.2 Основные требования к Подрядчику при производстве работ:

- осуществлять землеустроительные работы на период строительства;
- осуществлять страхование рисков и рисков, в том числе причинения ущерба 3 стороне, производимые организацией;

- осуществлять комплектацию работ всеми материалами, необходимыми для строительства, в строгом соответствии с технологической последовательностью СМР и в сроки, установленные календарным планом и графиком строительства согласованным Заказчиком;

- комплекс СМР и ПНР производить согласно утверждённой в производство работ заказчиком ПСД, нормативных документов регламентирующих производство общестроительных работ, а так же работ производимых на объектах электросетевого комплекса;

- закупать и поставлять оборудование и материалы, установленные проектом и утвержденные Заказчиком строительства, необходимые для производства СМР и ПНР (изменение номенклатуры поставляемых материалов должно быть согласовано с Заказчиком и проектной организацией без изменения сметной стоимости);

- оформлять разрешение на производство земляных работ при строительстве объектов и нести полную ответственность при нарушении производства работ;

- самостоятельно выполнять все необходимые согласования, возникающие в процессе строительства, с шефмонтажными и со сторонними организациями;

- выполнять все технические условия, выданные заинтересованными предприятиями и организациями и осуществить в соответствии с проектными решениями;
- согласовывать с филиалом ПАО «МРСК Центра» все изменения проектных решений, возникающие в процессе строительства;
- применять материалы, имеющие паспорта и сертификаты РФ;
- вести исполнительную документацию на протяжении всего периода производства СМР в соответствии СНиП, передать ее Заказчику для утверждения в полном объеме по завершению очереди строительства (реконструкции) или полного завершения строительства (реконструкции) объекта;
- представлять необходимые документы для оформления ввода объекта в эксплуатацию Заказчиком по завершении работ.

6. Требования к подрядной организации:

- обладать необходимыми профессиональными знаниями и опытом при выполнении аналогичных проектных и строительно-монтажных работ;
- иметь свидетельство о допуске на данный вид деятельности, оформленного в соответствии с требованиями действующего законодательства РФ и устава СРО, а так же опыт проектирования аналогичных объектов не менее 3 лет;
- привлекать специализированные Субподрядные организации, по согласованию с Заказчиком;
- отсутствие случаев травматизма персонала при проведении строительно-монтажных работ;
- выбор типа оборудования и заводов изготовителей производить по согласованию с Заказчиком;
- отсутствие случаев травматизма персонала при проведении строительно-монтажных работ.

7. Правила контроля и приемки работ.

Контроль и приемка работ осуществляется в соответствии с условиями договора подряда и действующим законодательством и действующими регламентами.

8. Требования к оборудованию и материалам.

8.1. Общие требования:

- всё применяемое электротехническое оборудование и материалы отечественного и зарубежного производства должны быть новыми (дата изготовления не более полугода), ранее не использованными, соответствовать требованиям технической политики ПАО «Россети», а также пройти процедуру аттестации в ПАО «Россети» (при условии наличия в перечнях оборудования и материалов, подлежащих аттестации);
- для российских производителей – наличие положительного заключения МВК, ТУ, или иные документы, подтверждающие соответствие техническим требованиям;
- для импортного оборудования, а так же для отечественного оборудования, выпускаемого для других отраслей и ведомств – наличие сертификатов соответствия функциональных и технических показателей оборудования условиям эксплуатации и действующим отраслевым требованиям;
- провести мониторинг рынка новой техники и технологий с оценкой возможности их применения в проекте. Тип, марку и завод-изготовитель оборудования, провода, сцепной линейной арматуры определить проектом и согласовать с филиалом ПАО «МРСК Центра» - «Ярэнерго» на стадии проектирования. Инновационные решения оформить отдельным разделом проекта.
- по всем видам оборудования Подрядчик должен предоставить полный комплект технической и эксплуатационной документации на русском языке, подготовленной в соответствии с ГОСТ 34.003-90, ГОСТ 34.201 –89, ГОСТ 27300-87, ГОСТ 2.601 по монтажу, наладке, пуску, сдаче в эксплуатацию, обеспечению правильной и безопасной эксплуатации, технического обслуживания поставляемого оборудования;
- оборудование и материалы должны функционировать в непрерывном режиме круглосуточно в течение установленного срока службы (до списания), который (при условии проведения требуемых технических мероприятий по обслуживанию) должен быть не менее 30 лет.

8.2. Основные требования к проектируемым КЛ 0,4 кВ.

Материал изоляции кабеля 0,4 кВ при новом строительстве и реконструкции (за исключением замены дефектного	ПВХ
---	-----

участка КЛ)	
Покрытие, не распространяющее горение, на участке КЛ при входе в РУ 0,4 кВ ПС, РП (РТП) или КТП	Да
Заходы на ТП	кабельный

8.3. Основные требования к проектируемым КЛ 6(10) кВ.

Материал изоляции кабеля 6 кВ при новом строительстве и реконструкции (за исключением замены дефектного участка КЛ)	Сшитый полиэтилен / бумажно-масляная
Пожаробезопасное исполнение КЛ 6 кВ	Нет
Покрытие, не распространяющее горение, на участке КЛ при входе в РУ ПС, РП (РТП) или КТП	Да
Заходы на ТП	кабельный

— прокладку КЛ 0,4-10 кВ в местах пересечения с объектами транспортной и иной инфраструктуры осуществлять согласно ПУЭ, с учетом требований Оперативного указания ПАО «МРСК Центра» № ОУ-01-2013 от 27.08.2014 «О выполнении пересечений КЛ 0,4-10 кВ с объектами транспортной инфраструктуры»;

8.4. Основные требования к проектируемой БКТП 10/0,4 кВ

Наименование		Параметры
Конструктивное исполнение		
Тип БКТП		проходная
Конструктивное исполнение БКТП		Блочно-бетонная
Климатическое исполнение и категория размещения		УХЛ1
Высота установки над уровнем моря, м, не более		1000
Трансформатор в комплекте поставки		да
Количество трансформаторов		2
Тип ввода ВН		кабельный
Тип ввода НН		Кабельный/воздушный
Коридор обслуживания	в РУВН	да
	в РУНН	да
Маслоприемник		да
Силовой трансформатор		
Тип трансформатора		масляный герметичный
Номинальная мощность, кВА		630
Частота, Гц		50
Номинальное напряжение обмоток, кВ:	ВН	10
	НН	0,4

Потери XX, Вт, не более	860
Потери КЗ, Вт, не более	6750
Схема и группа соединения обмоток**	Y/Z _н (Δ/Y _н)
Способ и диапазон регулирования на стороне ВН	ПБВ ±2х2,5%
Климатическое исполнение и категория размещения по ГОСТ15150	У3
Требования к электрической прочности	ГОСТ 1516.1
Защита от перегрузки	нет
Срок эксплуатации до первого ремонта, не менее лет	12
Срок службы, лет	30
РУ ВН	
Число отходящих линий:	
вводные, шт.	2
трансформаторные, шт.	2
секционная, шт.	1
ячейка секционного разъединителя, шт.	1
Тип защитного аппарата	Предохранитель и выключатель нагрузки
Номинальный ток, А	630
Номинальный ток отключения, кА	по проекту
Ток термической стойкости, кА, не менее	по проекту
Ток электродинамической стойкости, кА, не менее	по проекту
Секционирование РУВН	да
Защита от перенапряжений	да
РУ НН	
Число отходящих линий	20
Тип вводного коммутационного аппарата	автоматический выключатель и рубильник
Номинальный ток вводного аппарата, А	1600А
Тип коммутационного аппарата отходящих линий	рубильник с предохранителями
Отходящие линии	Номинальный ток, А 630 А – 4 шт., 400 А – 8 шт., 250 А – 8 шт.

Учёт в РУНН (ввод, отходящие линии)	ввод
Контроль напряжения на шинах 0,4 кВ	нет
Шкаф уличного освещения	нет
Тип счётчика	по проекту, многофункциональный с возможностью передачи данных в АИИС КУЭ филиала
Устройство сбора и передачи данных	по проекту, интегрированное в АИИС КУЭ филиала
Номинал трансформаторов тока	по проекту
Амперметры на вводе	нет
Блок собственных нужд	да
Наличие АВР	нет
Наличие автоматического управления фидером уличного освещения	нет
Секционирование по РУНН	да
Защита от перенапряжений	да

– схема Y/Y_n допускается при соответствующем обосновании, например, замена выпшедшего из строя трансформатора на двухтрансформаторной ТП, если оставшийся в работе тр-р имеет схему Y/Y_n . Схема Y/Z_n применяется при преобладании однофазной (бытовой) нагрузки или при наличии технико-экономического обоснования.

– выбор типов БКТП осуществлять в соответствии с оперативным указанием ПАО «МРСК Центра» № ОУ-05-2014 от 02.12.2014 «О применении оборудования для распределительных сетей 10(6)/0,4 кВ»;

– крепление створок ворот и дверей должно быть выполнено на внутренних петлях. –
– замки на дверях - внутреннего исполнения, должны иметь простую и надежную конструкцию и открываться одним ключом. Двери и створки ворот должны иметь фиксацию в крайних положениях. Двери, жалюзи и замки должны иметь противовандальное исполнение. Предусмотреть петли для навесных замков;

– корпус (для исполнения киоск и контейнер) – коррозионностойкая эмаль по грунтовке/грунт-эмаль, двери – краска полимерная порошковая, цвета в соответствии с корпоративным стандартом ПАО «МРСК Центра»;

– отсеки силовых трансформаторов в КТП должны иметь защитные барьеры.
– токоведущие части 0,4 кВ, находящиеся под напряжением должны быть изолированы.
– в качестве уплотнителей на дверях, использовать долговечные материалы устойчивые к атмосферным воздействиям (диапазон рабочей температуры от $+40^{\circ}\text{C}$ до -45°C);

– конструкция крыши должна исключать сток воды с крыши на стены;
– необходимо наличие блокировок: привода заземлителя и выключателя нагрузки, дверцы предохранителей высоковольтного отсека, главных и заземляющих ножей разъединителя и др.;

– окраску КТП выполнить в соответствии с утвержденными корпоративными цветами ПАО «МРСК Центра», на дверях КТП нанести диспетчерские наименования, знаки безопасности, логотип ПАО «МРСК Центра» и телефон.

– заводку кабелей в кабельные блоки выполнять через п/э трубы, фиксированные болтами металлоконструкций к закладным в корпус блока с герметизацией силиконовыми уплотнителями

или герметичными вводами. Количество вводов согласовать дополнительно. Стены подземной части должны быть водонепроницаемыми;

- кровлю здания выполнить со скатами (двухскатной), обязательно наличие отливов над входами для исключения попадания осадков, покрытие кровли - битумно-полимерный наплавляемый рулонный кровельный и гидроизоляционный материал;
- строительная конструкция выполняется в блочно-модульном исполнении из армированного бетона, толщиной не менее 70 мм;
- РУ ВН и НН выполнять в отдельных помещениях, предусмотреть сплошную перегородку между кабинами трансформаторов и РУ НН. В перегородке должно находиться окно;
- форма жалюзи – «ёлочка», без сетки «рабица», с управлением изнутри;
- стены, пол и потолок должны быть выкрашены краской, устойчивой к воздействию влаги.

8.5. Требования безопасности электроустановок:

В комплексе охранной системы должны применяться только стандартные, серийно выпускаемые и надлежащим образом сертифицированные аппаратные средства.

Структура комплекса сигнализации должна включать в себя:

- систему охранной сигнализации с выводом сигнала на диспетчерский пункт путем отправки SMS сообщения по сети GSM, с использованием ревунов.

9. Гарантийные обязательства:

- гарантия на оборудование и материалы должна распространяться не менее чем на 60 месяцев. Время начала исчисления гарантийного срока – с момента ввода в эксплуатацию;
- подрядчик должен за свой счет и в сроки, согласованные с Заказчиком, устранять любые дефекты в оборудовании, материалах и выполняемых работах, выявленные в период гарантийного срока. В случае выхода из строя оборудования Подрядчик обязан направить своего представителя для участия в составлении акта, фиксирующего дефекты, согласования порядка и сроков их устранения не позднее 10 дней со дня получения письменного извещения Заказчика. Гарантийный срок в этом случае продлевается соответственно на период устранения дефектов.

10. Сроки выполнения работ и условия оплаты.

10.1. Выполнение в течение 12 недель с даты подписания договора на выполнение работ.

10.2. Оплата производится в течение 30 (тридцати) рабочих дней с момента подписания сторонами актов приема работ.

11. Основные НТД, определяющие требования к работам:

- Постановление Правительства Российской Федерации № 87 от 16 февраля 2008 г. «О составе разделов проектной документации и требованиях к их содержанию»;
- Положение ПАО «Россети» о единой технической политике в электросетевом комплексе, утвержденное советом директоров ПАО «Россети» (протокол № 138 от 23.10.2013 года);
- Руководство по использованию фирменного стиля ПАО «МРСК Центра» (РК БС 8/11-01/2015), утвержденное приказом № 853-ЯР от 18.11.2015 г. «О принятии к исполнению нормативных документов ПАО «МРСК Центра» в филиале ПАО «МРСК Центра» - «Ярэнерго»»;
- Оперативное указание ПАО «МРСК Центра» № ОУ-01-2013 от 27.08.2014 «О выполнении пересечений КЛ 0,4-10 кВ с объектами транспортной инфраструктуры»;
- Оперативное указание ПАО «МРСК Центра» № ОУ-02-2013 от 18.09.2013 «О применении кабелей с индексом НГ-LS»;
- Оперативное указание ПАО «МРСК Центра» № ОУ-05-2014 от 02.12.2014 «О применении оборудования для распределительных сетей 10(6)/0,4 кВ»;
- ПУЭ (действующее издание);
- ПТЭ (действующее издание);
- «Методические указания по защите распределительных сетей напряжением 0,4-10 кВ от грозовых перенапряжений», СТО 56947007-29.240.02.001-2008;
- «Руководство по изысканиям трасс и площадок для электросетевых объектов напряжением 0,4-20 кВ»;
- СНиП 12-01-2004 «Организация строительного производства»;
- СНиП 12-03-2001 «Безопасность труда в строительстве», часть 1 «Общие требования»;
- СНиП 12-04-2002 «Безопасность труда в строительстве», часть 2 «Строительное производство»;
- ГОСТ 12.3.032-84 ССТБ «Работы электромонтажные. Общие требования безопасности»;

- ГОСТ Р 52373-2005 «Провода самонесущие изолированные и защищенные для воздушных линий электропередачи. Общие технические условия»;
- ГОСТ 13276 – 79 «Арматура линейная. Общие технические условия»;
- ГОСТ 10434 – 82 «Соединения контактные электрические. Классификация. Общие технические требования»;
- ГОСТ Р 52082 –2003 «Изоляторы полимерные опорные наружной установки на напряжение 6-220 кВ. Общие технические условия»;
- ГОСТ Р 52725-2007 «Ограничители перенапряжений нелинейные для электроустановок переменного тока напряжением от 3 до 750 кВ»;
- ГОСТ 13015 – 2003 «Изделия железобетонные и бетонные для строительства. Общие технические требования. Правила приемки, маркировки, транспортирования и хранения»;
- ГОСТ 26633-91 «Бетоны тяжелые и мелкозернистые. Технические условия»;
- ГОСТ 15543.1-89 «Изделия электротехнические. Общие требования в части стойкости к климатическим внешним воздействующим факторам»;
- ГОСТ 14695-80 «Подстанции трансформаторные комплектные мощностью от 25 до 2500 кВА на напряжение до 10 кВ. Общие технические условия»;
- ГОСТ 30830-2002 (МЭК 60076-1-93) «Трансформаторы силовые. Общие положения. Часть 1»;
- ГОСТ 11677-85 (1999) «Трансформаторы силовые. Общие технические условия»;
- ГОСТ Р 52726 – 2007 «Разъединители и заземлители переменного тока на напряжение свыше 1 кВ и приводы к ним. Общие технические условия».
- При проектировании использовать региональные карты климатического районирования по ветру, гололеду и ветровой нагрузке при гололеде в Ярославской области утвержденные приказом ПАО «МРСК Центра» от 20.01.2016 №12-ЦА.
- Распоряжение № ЦА/25/97-р от 02.06.2015 «О реализации политики инновационного развития, энергосбережения и повышения энергетической эффективности».

Начальник РЭС «Яргорэлектросеть»

В.В. Плещев

Заместитель начальника ПТО
РЭС «Яргорэлектросеть»

И.С. Скалдуцкий

В части сроков выполнения работ согласованно:
Начальник УКС

А.Э. Чугунов

Заместитель директора по безопасности –
начальник отдела безопасности

Г.В. Ширшаков

Приложение №1 к техническому заданию № 539/ЯР

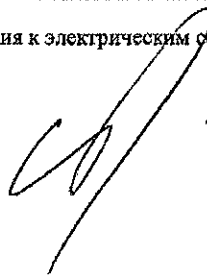
№ п/п	Наименование заявителя по договору тех.присоединения	Категория (льготная/не льготная)	Наименование присоединяемого объекта	Реквизиты договора тех.присоединения	Присоединяемая мощность, кВт	Срок подключения заявителя	Наименование лота с расшифровкой перечня работ в рамках укрупненного сметного расчета	Адрес
1	ОАО «Горстройаказчик»	Не л	Многоэтажный многоквартирный жилой дом №40А с инженерными коммуникациями	41337301/ТП-16	122	11.02.2017	1. Строительство ТП 1313 (1 шт.).* 2. Строительство АИИС КУЭ на ТП 1313 (1 шт.).* 3. Строительство КЛ 10 кВ №1 ТП 313 – ТП 1313 (~750м).* 4. Строительство КЛ 10 кВ №2 ТП 313 – ТП 1313 (~750м).* 5. Строительство КЛ 0,4 кВ №5 ТП 1313 (~170м).* 6. Строительство КЛ 0,4 кВ №15 ТП 1313 (~170м).*	г.Ярославль, МКР-9,9А, Дзержинский район
2	ОАО «Горстройаказчик»	Не л	Многоэтажный многоквартирный жилой дом №40 с инженерными коммуникациями	41337327/ТП-16	122	11.02.2017	7. Строительство КЛ 0,4 кВ №6 ТП 1313 (~50м).* 8. Строительство КЛ 0,4 кВ №16 ТП 1313 (~50м).*	г.Ярославль, МКР-9,9А, Дзержинский район

* Примечание:

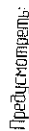
Объемы указаны в соответствии с ТУ для присоединения к электрическим сетям заявителя.

Начальник РЭС «Яргорэлектросеть»

В.В. Плещев




спецификация оборудования



- 1 - возможность переносного заземления, на кабдуру секции РЧ-10(0,4) кВ, на отходящие лишь 10 кВ;
- 2 - размеры трансформаторного отсека с возможностью установки трансформатора до 630 кВА;
- 3 - резервное питание ЦСН с каждой секции;
- 4 - воздушный портал;
- 5 - освещение, обогрев, вентиляция;
- 6 - использование кабелей для дуплированных связей не горючих с низким выделением дыма. Монтаж выполнять в ПВХ труде с закреплением к стене магистры;
- 7 - комплект средств защиты согласно ГО153-34.03.603-2003;
- 8 - теплообные засветы установить над дверным проемом;
- 9 - предусмотреть охранно-пожарную сигнализацию с функцией ребуно и передачей информации по GSM каналу
- 10 - - освещение КСО выполнять от транс-ра 220/36В;
- 11 - обработать фасад БКТП покрытием антиграффити.

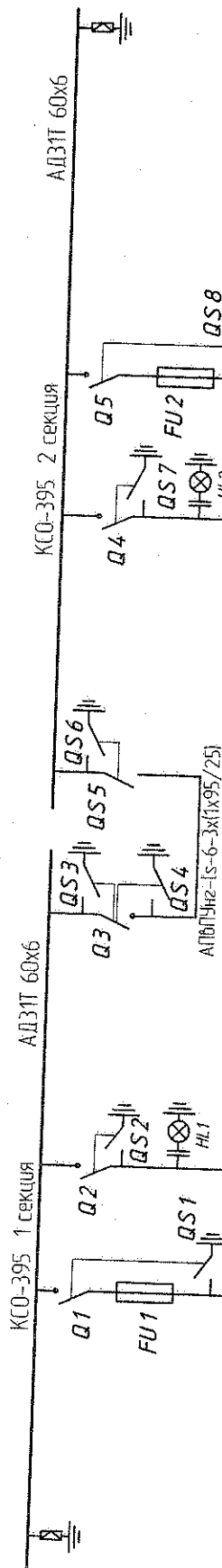
Примечание

Данные чертежи не являются проектом. Выбор оборудования и кабелей согласовать на этапе проектирования.
Данные чертежи не являются основанием для закупки подстанции!

Поз.	Наименование	Обозначение	Кол-во
1	Силовой трансформатор	ТМГ 12 630 кВА Ю/0,4 кВ	2
2	Комплектное распределительное устройство	КСО-395 вводная с ВНДП-10/ 630	2
3	Комплектное распределительное устройство	КСО-395 секционная с ВНДП-10/ 630	1
4	Комплектное распределительное устройство	КСО-395 секционная с ВНДП-10/ 630	1
5	Комплектное распределительное устройство	КСО-395 на трансформатор с ВНДП- 10/ 630 с ПКТ	2
6	Панель распределительная 0,4 кВ	ЩО-70, вводная	2
7	Панель распределительная 0,4 кВ	ЩО-70, секционная	2
8	Панель распределительная 0,4 кВ	ЩО-70, отходящие линии	6
9	Секционный выключатель	1000 А	2
10	Учет электроэнергии	Меркурий	2
11	Щкаф учета электроэнергии СН	Учет СН	2
12	Щит собственных нужд	ЩСН-1	1
13	Щит собственных нужд	ЩСН-2	1
14	Ящик с песком		2

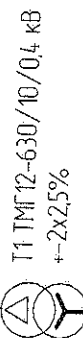
[illegible]

ФОРМАТ А3



1	3	5	6	4	2	Переходный номер
04-6-6	03-6-6				04-6-6	Номенклатурное обозначение (полный)
T1	Ввод	СВН	СР	Ввод	T2	Изменение карты

АПВПЧ2-(S-6-3x(1x70/25))



АПАПЧЗ-ІС-6-3х(1х70/25)



0134,5 - Выключатель ВНА-10/630.

QS1-8 - Разъединитель с заземляющим ножом

FU1, FU2 – предохранитель высоковольтный ПКТ 103-10-80-315

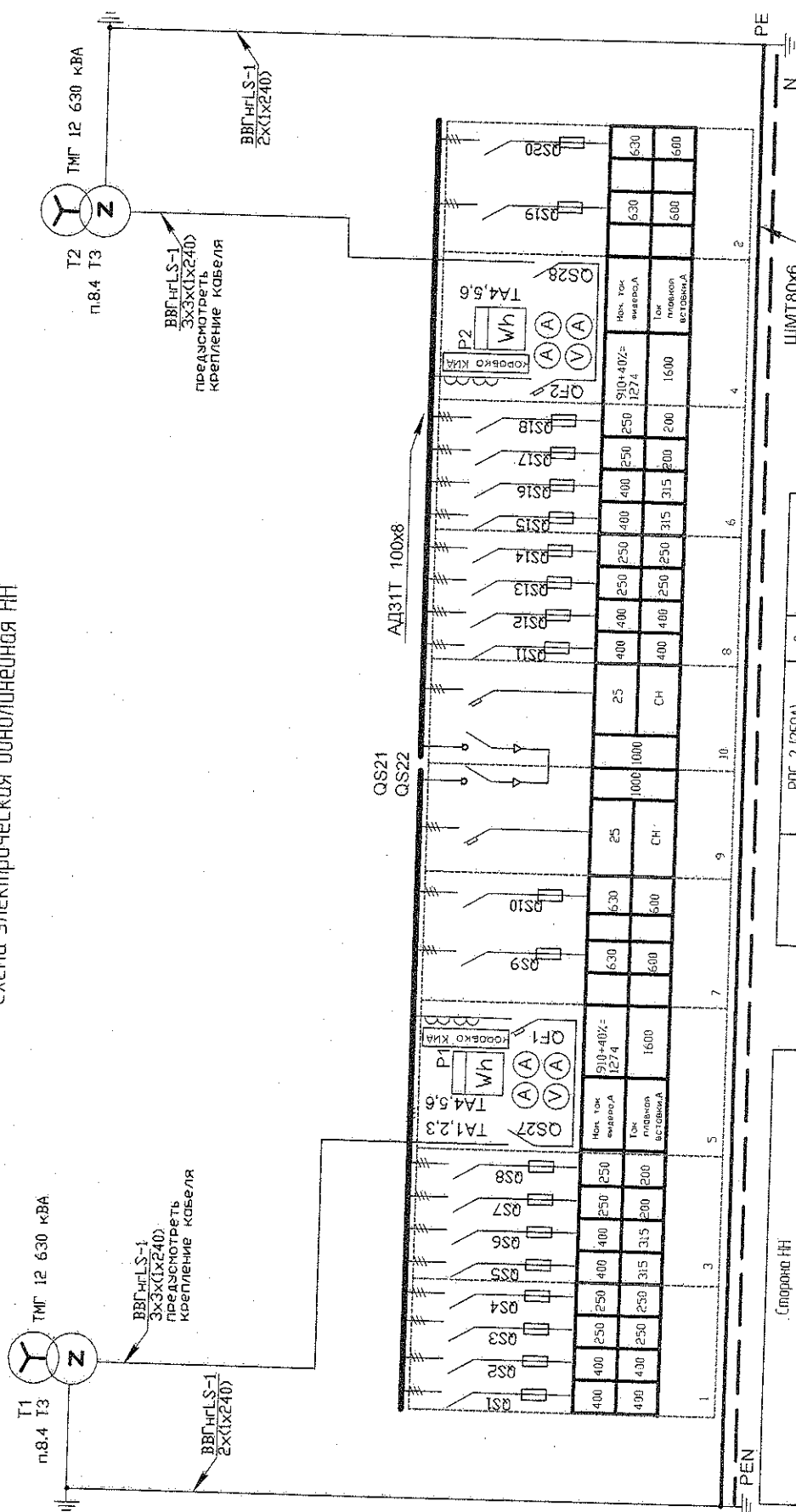
ИД 1-ИД 2 – индикатор высокого напряжения ИВН-10

УТКЗ на охлаждающих, свободных линиях в комплекте с датчиком фаз (зеркало-мозаикой)

Примечание
Данные чертежи не являются проектом. Выбор оборудования и кабелей согласовать на этапе проектирования.
Данные чертежи не являются основанием для закупки подстанции!

[illegible]

Схема электрическая принципиальная НН



Сторона НН			
QF1, QF2	BA50-45 1600A	2	Уставка 1280A
QS27, QS28	PE 19-43 (1600A)	2	
TA1-TA12	TT 1000/5	12	
P1P2	Меркурий236 АRI-03	2	PQPS

QS1-QS20;	PTC-2 (250A)	8
	PTC-6 (630A)	4
	PTC-4 (400A)	8
QS21, QS22	BHK 1000A)	2

Примечание
Данные чертежи не являются проектом. Выбор оборудования и кабелей согласовать на этапе проектирования.
Данные чертежи не являются основанием для закупки подстанции!

[illegible]