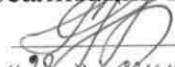


«УТВЕРЖДАЮ»

Заместитель генерального директора
по реализации и развитию услуг

 А.А. Никоноров
«28» сентября 2016г.

ТЕХНИЧЕСКОЕ ЗАДАНИЕ

на закупку полиграфической продукции для нужд
филиала ПАО «МРСК Центра» - «Костромаэнерго»
лот 401g

1. Общая часть.

Филиал ПАО «МРСК Центра» - «Костромаэнерго» (далее Филиал) производит закупку полиграфической продукции с целью обеспечения эффективного функционирования бизнес - процесса БП 7 «Реализация услуг по передаче электроэнергии» в соответствии с существующими регламентами.

Закупка производится в рамках плана закупки 2016 года. Объем закупаемой продукции обоснован годовой потребностью Филиала в полиграфической продукции, используемой для выполнения инструментальных проверок узлов учета электрической энергии и оказания дополнительных услуг в 2017 году.

2. Предмет закупки.

Поставщик обеспечивает поставку полиграфической продукции на склад получателя – филиала ПАО «МРСК Центра» - «Костромаэнерго». Объем поставки, технические, а также иные требования к закупаемой продукции устанавливаются настоящим техническим заданием.

Доставка полиграфической продукции осуществляется за счет Поставщика (стоимость входит в цену предложения) на склад Филиала, расположенный по адресу: 156961, г. Кострома, ул. Катушечная, д. 157. Вид транспорта: авто/жд.

Способ и условия транспортировки продукции должны исключать возможность ее повреждения или порчи во время перевозки.

Доставка полиграфической продукции в Филиал осуществляется следующей номенклатуры и в следующих объемах:

Печатная продукция	Ед. изм.	Количество	Диапазон номеров
Пломба-наклейка	шт.	45 000	Согласуется при поставке

3. Общие требования.

3.1. Продукция должна быть поставлена в соответствии с номенклатурой и количеством, определенным в спецификации, соответствовать ГОСТ 31282-2004 «Устройства пломбировочные. Классификация» и ГОСТ 31283-2004 «Пломбы индикаторные. Общие технические требования».

3.2. Продукция должна быть новой, ранее не использованной и дата изготовления не ранее 4 квартала 2016 года.

3.3. Обязательным условием является предоставление в составе закупочной документации дилерских свидетельств заводов-изготовителей или письменное подтверждение завода-изготовителя на право поставки ТМЦ.

3.4. Продукция, подлежащая обязательной сертификации, должна иметь сертификаты соответствия в соответствии с ФЗ от 27.12.2002 года № 184-ФЗ «О техническом регулировании». Копия данных документов предоставляется вместе с закупочной документацией.

3.5. Климатическое исполнение в соответствии с Межгосударственным Стандартом ГОСТ 15150-69 (Машины, приборы и другие технические изделия). Исполнение для различных климатических районов. Категория, условия эксплуатации, хранения и транспортирования в части климатических факторов внешней среды.

3.6. Приемка продукции Покупателем по количеству и качеству производится в соответствии с «Инструкцией о порядке приемки продукции производственно-технического назначения и товаров народного потребления по качеству», утвержденной постановлением Госарбитража при Совете Министров СССР от 25.04.1966 г. № П-7 (с изменениями и дополнениями) и «Инструкцией о порядке приемки продукции производственно-технического назначения и товаров народного потребления по количеству» от 15.07.1965 г. № П-6, утвержденной постановлением Госарбитража при Совете Министров СССР (с изменениями и дополнениями).

3.7. Общие требования, предъявляемые к пломбе-наклейке.

3.7.1. Пломба-наклейка должна устанавливаться без использования дополнительного инструмента/механизма. Пломба-наклейка должна быть одноразовой.

3.7.2. Пломбы-наклейки должны иметь нанесенную на них информацию – идентификационный номер, а так же логотип и наименование сетевой организации, нанесенные корпоративным шрифтом ПАО «МРСК Центра», цветовая гамма должна соответствовать основной палитре ПАО «МРСК Центра» (приложение 1).

3.7.3. Пломбы-наклейки должны иметь сквозную не повторяющуюся нумерацию. Номерной знак (код) должен быть нанесен на каждую пломбу-наклейку. Метод нанесения номерного знака (кода) должен обеспечивать его нестираемость и невоспроизводимость. Маркировка должна быть четкой, разборчивой, распознаваемой (читаемой) при осмотре в соответствии с ГОСТ 31283 – 2004.

3.7.4. Пломбы-наклейки должны оставаться работоспособными без разрушения под действием предельно допустимого растягивающего усилия в соответствии с ГОСТ 31283 – 2004.

3.7.5. Пломбы-наклейки должны быть стойкими к изменению температуры окружающей среды (от – 40 до + 80 градусов по Цельсию).

3.7.6. Конструкция и технология изготовления пломб-наклеек, а так же наносимая на них информация должны исключать возможность изготовления дубликатов устройств и их составных частей вне заводских условий, а так же исключать возможность их подмены.

3.7.7. Пломбы-наклейки должны обеспечивать безопасную работу персонала при их установке, снятии и обслуживании.

3.7.8. Срок службы пломбы-наклейки должен быть не менее 5 лет с момента изготовления.

4. Технические требования к пломбе-наклейке.

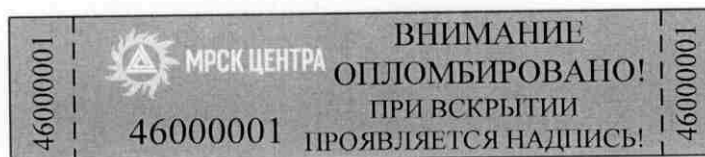


Рис. 2

Пломбировочные индикаторные наклейки должны быть одноразовыми. Материал изготовления пломбы-наклейки – ПВХ. Конструкция пломбировочной наклейки должна препятствовать снятию их с объекта пломбирования без разрушения целостности конструкции. При попытке снятия должна проявляться надпись “OPEN” или “ВСКРЫТО”. Конструкция и технология изготовления пломбы-наклейки, а так же наносимая на неё информация, должны исключать возможность изготовления дубликатов вне заводских условий. Конструкция пломбы-наклейки должна исключать возможность повторного использования после снятия, при попытке повторного опломбирования индикаторная надпись, проявившаяся при вскрытии, не должна исчезать. Конструкция пломбы-наклейки должна исключать возможность ее снятия без видимых следов путем термического воздействия. Метод нанесения информации должен исключать возможность стирания и повторного воспроизведения маркировки. Маркировка должна быть четкой, разборчивой и распознаваемой при осмотре, контроле и экспертизе. Идентификационный номер должен считываться с расстояния не менее 0,5м в условиях естественной и искусственной освещенности не менее 50 лк. Пломба-наклейка должна иметь нанесенную информацию в виде идентификационного номера, а так же логотипа и (или) наименование сетевой организации, сквозную неповторяющуюся нумерацию. Пломба-наклейка может иметь два отрывных элемента с продублированным номером шириной не более 8 мм.

Пломбы-наклейки должны быть стойкими к изменению температуры окружающей среды (от – 40 до + 80 градусов по Цельсию), должны иметь стойкость к агрессивным средам – химически стойкие, время сцепления с пломбируемой поверхностью не должно превышать более 5-ти мин.

Адгезия к пленочному носителю пломбы-наклейки должна быть ниже адгезии к рабочей поверхности, на которую устанавливается пломбировочная наклейка.

Габаритные размеры пломбы-наклейки должны составлять не менее 100*20 мм. Допускается погрешность в основных размерах ± 10 мм.

Пломбы-наклейки должны обеспечивать безопасную работу персонала при их установке, снятии и обслуживании.

Клеевой слой должен обеспечивать, адгезию при температурах от – 20 градусов по Цельсию и выше.

Примерный вид наклейки номерной (пломбировочной) приведен на Рис.2.

5. Гарантийные обязательства.

Гарантийный срок эксплуатации: Пломбы-наклейки должен составлять не менее 1 года.

6. Сроки и очередность поставки.

Поставка продукции должна осуществляться в течение 30 календарных дней с даты заключения договора, но не позднее 30.06.2017 г.

Поставка продукции, входящей в предмет Договора, должна быть выполнена согласно графику, утвержденного Заказчиком. Изменение сроков поставки продукции возможно по решению заказчика за месяц до даты, на которую переносится ближайшая поставка и оформляется соглашением между заказчиком и исполнителем.

7. Требования к Поставщику.

Наличие документов, подтверждающих возможность осуществления поставок указанной продукции (в соответствии с требованиями закупочной документации).

В случае альтернативного предложения по поставляемой продукции, Поставщик согласовывает с заказчиком возможность замены продукции на аналогичную, без изменения стоимости поставляемой продукции и ухудшения ее характеристик.

8. Правила приемки.

Вся поставляемая продукция проходит входной контроль, осуществляемый представителями филиала ПАО «МРСК Центра» - «Костромаэнерго» и ответственными представителями Поставщика при получении продукции на склад.

В случае выявления дефектов, в том числе и скрытых, Поставщик обязан за свой счет заменить поставленную продукцию.

Приложения:

Корпоративный шрифт ПАО «МРСК Центра». Основная палитра ПАО «МРСК Центра». Варианты воспроизведения знака на цветном фоне.

Составил:
Начальник отдела эксплуатации
и развития систем учета



Кузьминов В.А

Основные стилеобразующие элементы

Фирменный шрифт

Основным шрифтом Открытого акционерного общества «Межрегиональная распределительная сетевая компания Центра» является Helios. Дополнительным шрифтом является Times New Roman.

Запрещено:

- Использование подчеркивания.
- Использование шрифтов не в корпоративных цветах.

Helios Regular

ABCDEFGHIJKLMNOPQRSTUVWXYZ abcdefghijklmnopqrstuvwxyz1234567890
АБВГДЕЁЖЗИЙКЛМНОПРСТУФХЦЧШЩЬЫЬЭЮЯ абвгдеёжзиклмнопрстуфхцчшщьи

Helios Bold

ABCDEFGHIJKLMNOPQRSTUVWXYZ abcdefghijklmnopqrstuvwxyz1234567890
АБВГДЕЁЖЗИЙКЛМНОПРСТУФХЦЧШЩЬЫЬЭЮЯ
абвгдеёжзиклмнопрстуфхцчшщьи

Helios Light

ABCDEFGHIJKLMNOPQRSTUVWXYZ abcdefghijklmnopqrstuvwxyz1234567890
АБВГДЕЁЖЗИЙКЛМНОПРСТУФХЦЧШЩЬЫ
ЬЭЮЯ абвгдеёжзиклмнопрстуфхцчшщьи

Times Regular

ABCDEFGHIJKLMNOPQRSTUVWXYZ abcdefghijklmnopqrstuvwxyz1234567890
АБВГДЕЁЖЗИЙКЛМНОПРСТУФХЦЧШЩЬЫ Ъ ЭЮЯ абвгдеёжзиклмнопрстуфхцчшщьи

Times Bold

ABCDEFGHIJKLMNOPQRSTUVWXYZ abcdefghijklmnopqrstuvwxyz1234567890
АБВГДЕЁЖЗИЙКЛМНОПРСТУФХЦЧШЩЬЫ Ъ ЭЮЯ
абвгдеёжзиклмнопрстуфхцчшщьи

Times Italic

ABCDEFGHIJKLMNOPQRSTUVWXYZ abcdefghijklmnopqrstuvwxyz1234567890
АБВГДЕЁЖЗИЙКЛМНОПРСТУФХЦЧШЩЬЫ
Ь ЭЮЯ абвгдеёжзиклмнопрстуфхцчшщьи

Times Bold Italic

ABCDEFGHIJKLMNOPQRSTUVWXYZ abcdefghijklmnopqrstuvwxyz1234567890
АБВГДЕЁЖЗИЙКЛМНОПРСТУФХЦЧШЩЬЫ
Ь ЭЮЯ абвгдеёжзиклмнопрстуфхцчшщьи



Pantone 7686 C
CMYK 98/77/13/2



Pantone 429 C
CMYK 3/0/0/32



Pantone Cool Gray 10C
CMYK 0/2/0/60

Основные стилеобразующие элементы

Логотип на фоне
(цветовые решения)



Pantone 7686 C
CMYK 98/77/13/2



Pantone 429 C
CMYK 3/0/0/32



Pantone Cool Gray 10C
CMYK 0/2/0/60

Основные стилеобразующие элементы

Логотипы филиалов

