

“УТВЕРЖДАЮ”

Первый Заместитель директора –
Главный инженер филиала
ПАО «Россети Центр» -
«Смоленскэнерго»

Колдунов А.А.

«16» декабря 2022г.

ТЕХНИЧЕСКОЕ ЗАДАНИЕ №ТЗ/67/2022/3512/2-27

на выполнение работ по проектированию и строительству объекта:

«Строительство КЛ-0,4 кВ и реконструкция ТП 061 ПС Центральная Л 611

РП 09 Л 905 ПС 110/10/6 кВ Чернушки для технологического присоединения

энергопринимающих устройств общеобразовательной организации, расположенной по адресу:

Смоленская область, г. Смоленск, ул. Парковая, д. 20»

1. Основание выполнения работ

1.1. Договор № 42281526 технологического присоединения к сетям филиала ПАО «Россети Центр» – «Смоленскэнерго» энергопринимающих устройств заявителя: СОГБОУИ "Лицей имени Кирилла и Мефодия".

2. Общие требования

2.1. Местонахождение проектируемых электроустановок филиала ПАО «Россети Центр» – «Смоленскэнерго» и энергопринимающих устройств заявителя:

Район	Населенный пункт	Кадастровый номер земельного участка, на котором располагаются энергопринимающие устройства Заявителя
Смоленская область	г. Смоленск, ул. Парковая, д. 20	-

2.2. Разработать проектно-сметную документацию (далее - ПСД) одной стадией (проектная документация в объеме п.4 ТЗ, рабочая документация, сметная документация) для реконструкции/нового строительства объектов распределительной сети 0,4 кВ и выполнить СМР с учетом требований НТД, указанных в п. 10 настоящего ТЗ (при проектировании и строительстве необходимо руководствоваться последними редакциями документов, необходимых и действующих на момент выполнения работ, в том числе не указанных в данном ТЗ), в объеме следующих мероприятий:

2.2.1. Строительство КЛ-0,4 кВ и реконструкция ТП 061 ПС Центральная Л 611 РП 09 Л 905 ПС 110/10/6 кВ Чернушки для технологического присоединения энергопринимающих устройств общеобразовательной организации, расположенной по адресу: Смоленская область, г. Смоленск, ул. Парковая, д. 20

Инв. номер	Номер осн. средства	Наименование основного средства
371147200	13004048	Оборудование ТП-61 г.Смоленск ул.Парковая,21

№	Мероприятие	СПП-элемент
1	Строительство КЛ-0,4 кВ общей протяженностью 0,820км	Z67-TP42281526.01
2	Реконструкция ТП 061	Z67-TP42281526.02

1.1. Этапность выполнения работ:

1-й этап

1.1.1. Предпроектное обследование с проведением изыскательских работ и выбор полосы отвода (линейные объекты);

1.1.2. Получение разрешения на использование земель, находящихся в государственной и муниципальной собственности без предоставления земельных участков и установления сервитутов (Постановление Правительства РФ от 03.12.2018 №1300), согласование размещения проектируемого объекта на землях, находящихся в частной собственности с собственниками. Получение в органе местного самоуправления муниципального образования Постановления об утверждении схем расположения земельных участков.

1.1.3. При прохождении ЛЭП 0,4 кВ по землям лесного участка (земли лесного фонда) направление заявления в министерство лесного хозяйства Смоленской области о предоставлении документации для выполнения межевания, кадастрового учета и предоставления лесного участка в аренду с последующей разработкой проекта межевания территории (ПМТ) и проекта планировки территории (ППТ).

1.1.4. При прохождении ЛЭП 0,4 кВ по землям особо охраняемых территорий, землям водного фонда - направление заявления в соответствующее ведомство (Главрыбвод, департамент культуры и т.п.) Смоленской области на предоставление условий размещения проектируемых сетей.

1.1.5. Разработка ПСД одной стадией: проектной документации (пояснительной записки в соответствии с требованиями Постановления Правительства РФ № 87 (в редакции Постановления правительства № 963 от 27.05.2022), рабочей документации (в соответствии с требованиями ГОСТ Р 21.101-2020 и другой действующей НТД), сметной документации.

1.1.6. Согласование ПСД с Заказчиком, заинтересованными сторонами и надзорными органами (при необходимости, при соответствующем обосновании).

1.1.7. В целях сокращения затрат и сроков разработки рабочей документации по данному титулу при проектировании использовать альбомы типовых проектных решений и проектную документацию повторного использования.

2-й этап:

1.1.8. Выполнение строительно-монтажных (СМР) и пусконаладочных работ (ПНР) с поставкой оборудования, с учетом требований НТД, указанных в п. 9 настоящего ТЗ (при строительстве необходимо руководствоваться последними редакциями документов, необходимых и действующих на момент выполнения СМР, в том числе не указанных в данном ТЗ).

2. Исходные данные для проектирования

2.1. Максимальная присоединяемая мощность – 180 (сто восемьдесят) кВт, в том числе по очередям и этапам: один этап – 180 кВт.

2.2. Категория надёжности электроснабжения: II (вторая).

2.3. Номинальный уровень напряжения на границе разграничения балансовой принадлежности – 0,4 кВ.

2.4. Мероприятия технических условий заключенного с заявителем договора об осуществлении технологического присоединения, подлежащие выполнению, в том числе необходимость поэтапного ввода в работу строящихся (реконструируемых) объектов электросетевого хозяйства.

2.5. Информация по режимам работы сети, в т.ч. ремонтным, токовые нагрузки в нормальных и ремонтных режимах (летние и зимние), при выполнении реконструкции с заменой проводов.

2.6. Схемы нормального режима ТП и фидеров сети 6 кВ и 0,4 кВ.

2.7. Сведения об установленном оборудовании ТП.

2.8. Карты уставок РЗА, токи КЗ на шинах питающих центров, данные по емкостным токам замыкания на землю.

2.9. Схема сети технологической связи.

2.10. Сведения о программном обеспечении и оборудовании ЦУС.

Исходные данные предоставляются Подрядчику после заключения договора в соответствии с отдельным запросом Подрядчика.

3. Требования к проектированию

Проектно-сметная документация

3.1. Пояснительная записка.

- реквизиты заключенного договора об осуществлении технологического присоединения и иных документов, на основании которых принято решение о разработке проектно-сметной документации;

- исходные данные и условия для подготовки проектно-сметной документации;

- сведения о климатической и географической характеристике района, на территории которого предполагается осуществлять строительство/реконструкцию объекта (ов) распределительной сети 0,4-6 кВ. При проектировании учитывать Карты климатического районирования по ветру, гололеду и ветровой нагрузке при гололеде Смоленской области.

- описание вариантов трассы прохождения линейного объекта (в т.ч. с учетом снижения технических потерь и повышения показателей надежности, с учётом анализа перспективного роста нагрузок и обеспечением резерва в целях возможности и доступности подключения новых потребителей) по территории района строительства, обоснование выбранного варианта;

- сведения о проектируемых объектах распределительной сети 0,4-6 кВ, в т.ч. для линейного объекта - указание наименования, назначения и месторасположения начального и конечного пунктов линейного объекта, пропускная способность, полоса отвода;

- сведения о земельных участках, изымаемых во временное (на период строительства) и (или) постоянное пользование и категории земель, на которых будет располагаться электросетевой объект;

- сведения о наличии разработанных и согласованных технических условий;

- технико-экономические характеристики проектируемых объектов распределительной сети 0,4-6 кВ (категория, протяженность, проектная мощность, пропускная способность и др.);

- обоснование возможности осуществления строительства объекта по этапам строительства с выделением этих этапов;

- сведения об установленном «Узле учета». Текстовая часть пояснительной записки к проектной документации должна содержать отдельный пункт «Узел учета»;

- сведения о примененных инновационных решениях. **Текстовая часть пояснительной записки к проектно-сметной документации должна содержать пункт «Инновационные технологии» с информацией о перечне и стоимости инновационных решений, примененных в рамках проекта.**

– сведения о примененной иностранной (импортной) продукции. Текстовая часть пояснительной записки должна содержать раздел «Применение иностранной (импортной) продукции» с обоснованием применения иностранной (импортной) продукции на основе анализа рынка и формированием перечня иностранного (импортного) оборудования, материалов, систем и технологий, предусмотренных проектной документацией со стоимостью на основании сметного расчета.

3.2. Проект полосы отвода.

3.2.1. Привести в текстовой части

- характеристику земельного участка, предоставленного для размещения объекта капитального строительства;
- обоснование планировочной организации земельного участка;
- расчет размеров земельных участков, необходимых для размещения линейного и площадного объекта электросетевого комплекса;
- мероприятия по установлению границ охранных зон объектов электросетевого хозяйства (нанесение границ охранных зон, соблюдение требований Постановления Правительства РФ от 24.02.2009 № 160 (ред. от 17.05.2016) «О порядке установления охранных зон объектов электросетевого хозяйства и особых условий использования земельных участков, расположенных в границах таких зон» (вместе с «Правилами установления охранных зон объектов электросетевого хозяйства и особых условий использования земельных участков, расположенных в границах таких зон»)).

3.2.2. Привести в графической части

– схему расположения земельного участка на кадастровом плане территории, согласованную с собственниками земельных участков и смежными землепользователями, с планом трассы с указанием сведений об углах поворота, длине прямых и криволинейных участков и мест размещения проектируемых объектов электросетевого комплекса, с указанием надземных и подземных коммуникаций, пересекаемых в процессе строительства и попадающих в пятно застройки;

– разрешение на размещение объектов на территории Смоленской области, выдаваемое исполнительным органам государственной власти или органом местного самоуправления, уполномоченным на распоряжение земельными участками, находящимися в государственной или муниципальной собственности, в соответствии с Постановлением Администрации Смоленской области от 28.05.2015 N 302 (ред. от 24.12.2021) "Об утверждении Положения о порядке и условиях размещения объектов на землях или земельных участках, находящихся в государственной или муниципальной собственности, без предоставления земельных участков и установления сервитутов, публичного сервитута".

Требования по выбору земельного участка для размещения объекта (ов) капитального строительства:

- при разработке документации осуществлять выбор места размещения объекта, с приоритетным условием нахождения на земельных участках в муниципальной собственности.
- проектирование объектов на земельных участках, правообладателями которых являются физические лица, юридические лица всех форм собственности допускается в исключительных случаях с обязательным согласованием филиала ПАО «Россети Центр» - «Смоленскэнерго» и обоснованием отсутствия возможности размещения объектов энергетики на муниципальных землях.

3.3. Технологические и конструктивные решения линейного объекта. Искусственные сооружения (при проектировании ЛЭП).

3.3.1. Привести в текстовой части

- сведения об основных электрических характеристиках линейного объекта электросетевого комплекса (КЛ);
- описание и обоснование технических решений, обеспечивающих необходимую прочность, устойчивость объекта капитального строительства в целом, а также отдельных конструктивных элементов (мероприятий по молниезащите, заземлению, а также мер по защите конструкций от коррозии и др.);
- описание конструктивных элементов кабельной линии (кабельной вставки, в.ч. соединительных и концевых муфт);
- описание и обоснование принятых объемно-планировочных решений объекта капитального строительства.

3.3.2. Привести в графической части

- схема нормального режима ЛЭП 0,4 кВ;
- план трассы ЛЭП, профили переходов через инженерные коммуникации;
- чертежи конструктивных решений и отдельных элементов КЛ, кабельных вставок;
- схемы устройства переходов через железные и автомобильные (шоссейные, грунтовые) дороги, а также через водные преграды;
- профили пересечений с инженерными коммуникациями.

3.4. Проект организации работ по сносу (демонтажу) линейного объекта (включается в состав проектно-сметной документации при необходимости сноса (демонтажа) линейного объекта или его части).

3.5. Проект организации строительства:

- характеристика трассы линейного объекта, района его строительства, описание полосы отвода;
- сведения о размерах земельных участков, временно отводимых на период строительства;
- сведения об объемах и трудоемкости основных строительных и монтажных работ по участкам трассы;
- перечень основных видов строительных и монтажных работ, ответственных конструкций, участков сетей инженерно-технического обеспечения, подлежащих освидетельствованию с составлением соответствующих актов приемки перед производством последующих работ и устройством последующих конструкций;
- организационно-технологические схемы, отражающие оптимальную последовательность возведения линейного объекта с указанием технологической последовательности работ.

3.6. Мероприятия по охране окружающей среды.

3.7. Мероприятия по обеспечению пожарной безопасности.

3.8. Мероприятия по обеспечению соблюдения требований энергетической эффективности, в т.ч. по оснащению присоединяемых объектов средствами коммерческого учета электрической энергии, предусмотренные Федеральным законом от 27.12.2018 № 522-ФЗ (при необходимости, при соответствующем обосновании).

3.9. В случае оснащения присоединяемых объектов средствами коммерческого учета электрической энергии, выполнить разработку отдельного раздела проекта «Узел учета электрической энергии». Прибор учета должен удовлетворять требованиям Раздела III Правил предоставления доступа к минимальному набору функции интеллектуальных систем учета электроэнергии (мощности) утвержденными ПП-890 от 19.07.2020 г.»

3.10. Требования к сметной документации

3.10.1. При формировании сметной стоимости строительства (реконструкции) руководствоваться «Методикой определения сметной стоимости строительства, реконструкции, капитального ремонта, сноса объектов капитального строительства, работ по сохранению

объектов культурного наследия (памятников истории и культуры) народов Российской Федерации на территории Российской Федерации», утвержденной приказом Минстроя России от 04.08.2020 № 421/пр и действующим законодательством РФ в сфере ценообразования, а также внутренними локальными нормативными актами ПАО «Россети Центр» и ПАО «Россети Центр и Приволжье».

3.10.2. В составе сметной документации в обязательном порядке предусмотреть расчет стоимости по укрупненным нормативам цены типовых технологических решений капитального строительства объектов электроэнергетики в части электросетевого хозяйства, утвержденным приказом Минэнерго России от 17.01.2019 №10 (УНЦ), с обеспечением не превышения стоимости строительства объекта над стоимостью, рассчитанной по УНЦ.

3.10.3. Сметную стоимость строительства приводить в двух уровнях цен: в базисном по состоянию на 01.01.2000 и текущем, сложившемся ко времени составления сметной документации.

3.10.4. В электронном виде сметная документация предоставляется в форматах ПО «Гранд-смета» (*.gsf, *.gsfx), универсальном формате (*.xml, *.xmlx). Выходные формы (локальные и объектные сметные расчеты (сметы), Сводный сметный расчет стоимости строительства, Сводка затрат, Конъюнктурный анализ стоимости материалов и оборудования, прочие расчеты) предоставляются в формате MS Excel (*.xls, *.xlsx), пояснительная записка, иные текстовые материалы и титульные листы тома «Сметная документация» - в формате MS Word (*.doc, *.docx).

3.10.5. При составлении сметной документации в соответствии с приказом Минстроя РФ №1046/пр от 30.12.2021 (в редакции Приказа №378/пр от 18.05.2022) с 30.12.2022 использовать базу ФСНБ-2022 с актуальными дополнениями. В случае переноса срока вступления в действие базы ФСНБ-2022 использовать для составления сметной документации в базовом уровне цен базу ФЕР 2020 с актуальными дополнениями и изменениями.

3.10.6. Затраты на содержание службы заказчика-застройщика определить с учетом требований Методических рекомендаций по расчету норматива затрат на содержание службы заказчика-застройщика. При необходимости включить в сметный расчет затраты на осуществление строительного контроля.

3.10.7. При наличии этапов строительства выполнить отдельные сводные сметные расчеты на каждый этап строительства, с объектными сметами и объединением их в сводку затрат.

3.10.8. Руководствуясь «Методикой определения сметной стоимости строительства, реконструкции, капитального ремонта, сноса объектов капитального строительства, работ по сохранению объектов культурного наследия (памятников истории и культуры) народов Российской Федерации на территории Российской Федерации», утвержденной приказом Минстроя РФ от 4.08.2020 №421/п, определить непосредственный размер и включить в сводный-сметный расчет объектов строительства затраты по получению исходно-разрешительной документации и оформлению земельно-имущественных отношений, а также прочие и лимитированные затраты.

3.10.9. В случае применения инновационных решений (в т.ч. результатов НИОКР ПАО «Россети»/ПАО «Россети Центр и Приволжье», реализованных в рамках лицензионных договоров), приведенных в Реестре инновационных технологий ПАО «Россети», выделенная стоимость инноваций должна оформляться Подрядчиком в «Сводной ведомости затрат по применению инновационных технологий» на основе сметных расчетов в разделе проекта «Сметная документация».

3.10.10. В случае применения иностранной (импортной) продукции, выделенная стоимость такой продукции должна оформляться Подрядчиком в «Сводной ведомости затрат по применению иностранной (импортной) продукции» на основе сметных расчетов в разделе

проекта «Сметная документация».

3.10.11. В случае оснащения присоединяемых объектов средствами коммерческого учета электрической энергии, предусмотренного Федеральным законом от 27.12.2018 № 522-ФЗ, установка средств учета оформляется отдельной локальной сметой.

3.11. Требования к оформлению ПСД

3.11.1. Оформить предварительное размещение объекта строительства, с согласованием местоположения со всеми землепользователями, отвод земельного участка на период строительства.

3.11.2. Получить ТУ, при пересечении проектируемой трассы ЛЭП инженерных коммуникаций и прохождении в их охранных зонах, у организаций, в ведении которых они находятся, и выполнить проект согласно выданных ТУ.

3.11.3. При выполнении рабочей документации необходимо руководствоваться положениями ГОСТ Р 21.101-2020. Рабочая документация должна включать в себя следующие документы и материалы:

3.11.3.1. Рабочие чертежи, предназначенные для производства строительных и монтажных работ (схемы принципиальные, схемы или таблицы подключения, планы расположения электрооборудования, прокладки электрических сетей и сетей заземления (зануления), кабельный (кабельно-трубный) журнал, ведомость заполнения труб кабелями, разработанные для проектируемого объекта чертежи конструкций и деталей, изготавливаемых в монтажной зоне и т.п.);

3.11.3.2. Ведомости объемов работ (строительно-монтажных и пуско-наладочных).

3.11.3.3. Ссылочные документы: включают ссылки на чертежи типовых конструкций, изделий и узлов.

3.11.3.4. Прилагаемые документы:

- спецификации оборудования, изделий и материалов по ГОСТ 21.110-95;
- опросные листы.

3.11.4. Выполнить заказные спецификации на основное и вторичное электротехническое оборудование, ЗИП, материалы и инструменты согласовав их с Заказчиком.

3.11.5. В спецификации предусмотреть комплектование объекта проектирования информационными и предупреждающими знаками в соответствии с распоряжением ПАО «Россети» от 09.11.2019 года №501р «Об утверждении требований к информационным знакам», распоряжения ПАО «Россети Центр» № ЦА/14/14-р от 03.02.2020, ЗИП и аварийный резерв (при обосновании).

3.11.6. Согласованную Заказчиком и всеми заинтересованными лицами ПСД предоставить в 3 экземплярах на бумажном носителе (в архивном коробе сброшюрованную в тома, сложенными на формат А4 (ГОСТ 2.301), в переплете с прозрачной пластиковой обложкой) и в электронном виде в 2 экземплярах на USB - носителе: один в формате PDF, второй – в редактируемых форматах MS Office, AutoCAD, NanoCAD и др. Кроме того, чертежи принципиальных, монтажных схем РЗА, входящих в состав проектно-сметной документации, предоставлять в электронном виде в формате Microsoft Visio (при необходимости по требованию Заказчика).

3.11.7. Электронная версия документации должна соответствовать ведомости основного комплекта проектно-сметной документации и комплектоваться отдельно по каждому тому. Наименования файлов томов, сшивов чертежей должны соответствовать названию документации, представленной на бумажных носителях.

3.11.8. Не допускается передача проектно-сметной документации в формате PDF с пофайловым разделением страниц.

3.11.9. В проектно-сметной документации должны использоваться утвержденные диспетчерские наименования объектов.

3.11.10. Разработанная ПСД документация является собственностью Заказчика, и передача ее третьим лицам без его согласия запрещается.

3.12. Требования к применяемым техническим решениям и оборудованию

3.12.1. Необходимость применения оборудования импортного производства должна быть обоснована исключительно на основании технико-экономического сравнения с отечественными аналогами, с проведенным мониторингом рынка, подтверждающего отсутствие отечественных аналогов, а также пройти процедуру согласования Техническим советом Общества, в соответствии с регламентом РГ БП 11/13.

3.12.2. Запретить при проектировании применение (импортного) программного обеспечения и радиоэлектронной продукции для обеспечения критически важной инфраструктуры.

3.12.3. Технические решения проектной документации должны основываться на применении отечественного электротехнического оборудования, радиоэлектронной продукции и программного обеспечения, к которым относятся только те товары, которые включены в реестры Минпромторга России и Минцифры России (Реестр промышленной продукции, произведенной на территории Российской Федерации, Реестр радиоэлектронной продукции, Единый реестр российских программ для электронных вычислительных машин и баз данных и прочие). Товары, не включенные в приведенные реестры Минпромторга России и Минцифры России, считать иностранными (импортными).

3.12.4. Выбор типов оборудования осуществляется по согласованию с Заказчиком.

3.12.5. При проектировании объектов распределительной сети 0,4 - 6 кВ принять основные требования к оборудованию в соответствии с Типовыми техническими заданиями на поставку оборудования ПАО «Россети Центр» и ПАО «Россети Центр и Приволжье», окончательно уточнить на стадии проектирования.

3.12.6. Для российских производителей – наличие положительного заключения МВК, ТУ, или иные документы, подтверждающие соответствие техническим требованиям.

3.12.7. Для импортного оборудования, а также для отечественного оборудования, выпускаемого для других отраслей и ведомств – наличие сертификатов соответствия функциональных и технических показателей оборудования условиям эксплуатации и действующим отраслевым требованиям/

3.12.8. Технические решения проектной документации должны основываться на применении оборудования, материалов и систем, включенных в Перечень оборудования, материалов и систем, допущенных к применению на объектах ПАО «Россети» (размещен на сайте ПАО «Россети» по ссылке https://rosseti.ru/investment/science/attestation/doc/Porydok_provedeniya_attestacii_2022.pdf), в противном случае в проектной документации указать на необходимость обязательного прохождения процедуры аттестации.

3.12.9. В спецификации оборудования, изделий и материалов в столбце «Примечания» должен быть указан номер заключения аттестационной комиссии ПАО «Россети» по оборудованию и материалам, подлежащим аттестации.

3.13. Выбор типов оборудования осуществляется по согласованию с Заказчиком. Марку оборудования согласовать с Заказчиком.

3.14. При проектировании объектов распределительной сети 6 кВ принять основные требования к оборудованию в соответствии с Типовыми техническими заданиями на поставку

оборудования ПАО «Россети Центр» / ПАО «Россети Центр и Приволжье», окончательно уточнить на стадии проектирования.

3.14.1. По всем видам оборудования Подрядчик должен предоставить полный комплект технической и эксплуатационной документации на русском языке, подготовленной в соответствии с ГОСТ 34.003-90, ГОСТ 34.201 –89, ГОСТ 27300-87, ГОСТ Р 2.601-2019 по монтажу, наладке, пуску, сдаче в эксплуатацию, обеспечению правильной и безопасной эксплуатации, технического обслуживания поставляемого оборудования.

3.14.2. Оборудование и материалы должны функционировать в непрерывном режиме круглосуточно в течение установленного срока службы (до списания), который (при условии проведения требуемых технических мероприятий по обслуживанию) должен быть не менее 25 лет.

3.14.3. Выполнить проверку ТТ в ячейке(-ах) 6 кВ ПС, к которым подключены указанные в данном ТЗ объекты нового строительства, на 10 % погрешность с учетом существующей и перспективной мощности.

3.14.4. Выполнить расчет токов к.з., предусмотреть проверку чувствительности защит. В случае необходимости справочно представить в проекте предложение о замене оборудования.

3.14.5. Основные требования к ВЛ 6 кВ: нет.

3.14.6. Основные требования к ВЛ 0,4 кВ: нет.

3.14.7. Основные требования к КЛ 6 кВ: нет.

3.14.8. Основные требования к КЛ 0,4 кВ:

Проектирование и строительство двух КЛ-0,4 кВ от разных секций шин РУ-0,4 кВ ТП-061 до ВРУ-0,4 кВ объекта заявителя, протяженностью 2х0,250 км.

Проектирование и строительство двух КЛ-0,4 кВ от разных секций шин РУ-0,4 кВ ТП-061 до ВРУ-0,4 кВ объекта заявителя, протяженностью 2х0,100 км.

Проектирование и строительство двух КЛ-0,4 кВ от разных секций шин РУ-0,4 кВ ТП-061 до ВРУ-0,4 кВ объекта заявителя, протяженностью 2х0,060 км.

Напряжение КЛ, кВ	0,4		
Протяженность КЛ, км (ориентировочно)	2х0,250	2х0,100	2х0,060
Сечение токопроводящей жилы КЛ, мм ² (уточнить при проектировании)	4х95	4х95	4х95
Количество КЛ, шт.	6 (уточнить проектом)		
Количество проколов, шт. /протяженность, км (ориентировочно)	-		
Исполнение КЛ 0,4 кВ	3-х фазное 4-х жильное		
Марка кабеля 0,4 кВ	АВБбШв или аналог, уточнить при проектировании		

При наличии соответствующих требований по пересечению инженерных коммуникаций кабельной линией, полученных от собственников пересекаемых инженерных коммуникаций в ТУ на пересечение, прокладку КЛ 0,4 кВ в местах пересечения с объектами транспортной и иной инфраструктуры осуществлять согласно ПУЭ, с учетом требований Оперативного указания ПАО «МРСК Центра» № ОУ-01-2013 от 27.08.2014 «О выполнении пересечений КЛ 0,4-10 кВ с объектами транспортной инфраструктуры».

Трубы для прокладки кабелей должны соответствовать СТО 34.01-2.3.3-037-2020 ПАО «Россети» Трубы для прокладки кабельных линий напряжением выше 1 кВ.

Предусмотреть установку предупредительных ж/б пикетов по трассе прохождения КЛ, в т.ч. на углах поворотов КЛ и местах установки соединительных муфт.

Защиту от коммутационных и грозовых перенапряжений выполнить в соответствии с действующим изданием ПУЭ.

При проектировании КЛ выполнить следующие расчеты:

- расчет величины емкостных токов;
- расчет сечения токоведущей жилы по пропускной способности и термической стойкости к токам КЗ;
- проверку по падению напряжения.

При прокладке КЛ 0,4 кВ предусмотреть:

- защиту в соответствии с ПУЭ;
- требования к трассе кабеля, глубина, толщина песчаной подсыпки, ГНБ в местах переходов через препятствия (дороги, водоемы, коммуникации и пр.), знаки безопасности, пикеты.

Требования к проектированию кабельных линий с изоляцией из сшитого полиэтилена (далее СПЭ):

- расчет сечения токоведущей жилы по пропускной способности и термической стойкости к токам КЗ;
- расчет сечения экрана КЛ по пропускной способности и термической стойкости к токам КЗ;
- расчет потерь на нагрев экрана;
- выбор способа заземления экранов.

При прокладке КЛ в кабельных сооружениях должны быть обеспечены Требования по пожарной безопасности кабельных сооружений в соответствии с НТД.

3.14.9. Основные требования к КТП 6/0,4 кВ:

Запроектировать и выполнить установку дополнительных коммутационных аппаратов в РУ 0,4 кВ ТП 061 (№№ определить проектом, ориентировочно автоматические выключатели 2х200А, 4х125А).

3.14.10. Основные требования к СТП 6/0,4 кВ: нет.

3.14.11. Основные требования к разъединителю 6 кВ: нет.

3.14.12. Основные требования к реклоузеру 6 кВ: нет.

3.14.13. Дополнительные требования при технологическом присоединении потребителей до 150 кВт

При проектировании технологического присоединения потребителей до 150 кВт должны быть учтены следующие требования, в части оптимизации (исключения) следующих проектных решений:

- применения дорогих материалов (термостойкие трубы для прокладки КЛ с бумажно-масляной изоляцией или изоляцией, пропитанной нестекающим изоляционным составом).

4. Требования обеспечения безопасности значимых объектов критической информационной инфраструктуры Российской Федерации

4.1. Требования по обеспечению информационной безопасности

Организационные и технические меры защиты информации, реализуемые в рамках подсистемы информационной безопасности, в зависимости от обрабатываемой информации и решаемых задач должны быть направлены на:

- исключение неправомерного доступа к обрабатываемой информации, уничтожения такой информации, ее модифицирования, блокирования, копирования, предоставления и распространения, а также иных неправомерных действий в отношении такой информации;
- исключение воздействия на технические средства обработки информации, в результате которого может быть нарушено и (или) прекращено функционирование системы и обеспечивающих (управляемых, контролируемых) им процессов;
- восстановление функционирования системы, в том числе за счет создания и хранения резервных копий необходимой для этого информации.

Порядок создания подсистемы безопасности, этапность работ, а также разработка технической и рабочей документации должны соответствовать ГОСТ Р 51583-2014 «Защита информации. Порядок создания автоматизированных систем в защищенном исполнении. Общие положения», Положениями Федерального закона от 26.07.2017 № 187-ФЗ «О безопасности критической информационной инфраструктуры Российской Федерации» и соответствующими подзаконным нормативно-правовым актам.

Для обеспечения защиты информации, содержащейся в Системе, должны быть проведены следующие мероприятия:

- категорирование информационной системы в соответствии с требованиями Федерального закона от 26.07.2017 № 187-ФЗ «О безопасности критической информационной инфраструктуры Российской Федерации» и Постановления Правительства РФ от 08.02.2018 № 127 «Об утверждении Правил категорирования объектов критической информационной инфраструктуры Российской Федерации, а также перечня показателей критериев значимости объектов критической информационной инфраструктуры Российской Федерации и их значений»;
- разработка модели угроз и нарушителей безопасности информации в соответствии с Методикой оценки угроз безопасности информации, утвержденной ФСТЭК России 05.02.2021 и БДУ ФСТЭК России;
- разработка частного технического задания на подсистему информационной безопасности с выставлением требований по реализации мер по обеспечению безопасности объекта КИИ в соответствии с Приказом ФСТЭК России от 25.12.2017 № 239 «Об утверждении Требований по обеспечению безопасности значимых объектов критической информационной инфраструктуры Российской Федерации».

4.2. Требования к частному техническому заданию на подсистему информационной безопасности

Частное техническое задание на создание подсистемы информационной безопасности Системы должно использоваться как основной источник требований к обеспечению информационной безопасности на стадии проектирования Системы.

При разработке Частного технического задания на создание подсистемы информационной безопасности Системы и при дальнейшем проектировании и реализации Системы должны быть учтены требования стандартов ПАО «Россети».

В зависимости от категории обрабатываемой информации и актуальных угроз безопасности информации, масштаба потенциальных последствий нарушения или прегрешения функционирования Системы, а также разглашения обрабатываемой им информации в ЧТЗ должны быть реализованы следующие организационные и технические меры:

- идентификация и аутентификация (ИАФ);
- управление доступом (УПД);
- ограничение программной среды (ОПС);

- защита машинных носителей информации (ЗНИ);
- аудит безопасности (АУД);
- антивирусная защита (АВЗ);
- предотвращение вторжений (компьютерных атак) (СОВ);
- обеспечение целостности (ОЦЛ);
- обеспечение доступности (ОДТ);
- защита технических средств и систем (ЗТС);
- защита информационной (автоматизированной) системы и ее компонентов (ЗИС);
- планирование мероприятий по обеспечению безопасности (ПЛН);
- управление конфигурацией (УКФ);
- управление обновлениями программного обеспечения (ОПО);
- реагирование на инциденты информационной безопасности (ИНЦ);
- обеспечение действий в нештатных ситуациях (ДНС);
- информирование и обучение персонала (ИПО).

В ЧТЗ на подсистему защиты информации должна быть отражена необходимость разработки пакета документов:

- Пояснительная записка на подсистему информационной безопасности;
- Спецификация технических решений подсистемы информационной безопасности;
- Техническое задание на реализацию подсистемы информационной безопасности.

5. Требования к проведению СМР и ПНР

5.1. Последовательность проведения работ:

- 5.1.1. Подготовительные работы и поставка оборудования;
- 5.1.2. Работы по выносу в натуру и геодезическая разбивка сооружений;

5.1.3. Проведение СМР (при необходимости, в соответствии с проектом, на данном этапе произвести комплекс работ по восстановлению прилегающей территории до первоначального состояния).

5.1.4. Проведение ПНР, в том числе актуализация (при необходимости, в соответствии с проектом) однолинейных схем 6кВ РЭС и прописывание элементов в АСТУ ОТУ (визуально и привязка ТС, ТИ и ТУ).

5.2. Основные требования при производстве работ:

5.2.1. Выполнение при необходимости (в соответствии с проектом) землеустроительных работ.

5.2.2. Страхование рисков, в том числе причинения ущерба третьей стороне.

5.2.3. Комплектация материалами, необходимыми для строительства, в строгом соответствии с технологической последовательностью СМР и в сроки, установленные календарным планом и графиком строительства, согласованным Заказчиком.

5.2.4. Производство работ согласно утверждённой Заказчиком в производство работ РД, нормативных документов, регламентирующих производство общестроительных работ.

5.2.5. Закупка и поставка оборудования и материалов, предусмотренных РД и согласованных Заказчиком, необходимых для производства СМР и ПНР (изменение номенклатуры поставляемых материалов должно быть согласовано с Заказчиком и проектной организацией без изменения сметной стоимости).

5.2.6. Оформление при необходимости (при соответствующем обосновании) разрешений на производство земляных работ.

5.2.7. Выполнение всех необходимых согласований, возникающих в процессе строительства.

5.2.8. Выполнение всех Технических условий, выданных заинтересованными организациями.

5.2.9. Оформление исполнительной документации в соответствии с НТД, передача ее Заказчику для утверждения в полном объеме по завершению этапов строительства или полного завершения строительства объекта.

5.2.10. Представление необходимых документов для оформления ввода объекта в эксплуатацию Заказчиком по завершении работ.

6. Требования к подрядной организации

Подрядная организация:

- должна обладать необходимыми профессиональными знаниями и опытом при выполнении аналогичных проектных и строительно-монтажных, пусконаладочных работ не менее 3 лет;

- должна быть членом саморегулируемой организации в области проектирования и строительства, соответствующей виду выполняемых работ согласно ТЗ;

- имеет право привлекать специализированные Субподрядные организации, по согласованию с Заказчиком.

7. Гарантийные обязательства

7.1. Гарантия на оборудование и материалы должна распространяться не менее чем на 60 месяцев, на СМР и ПНР – 36 месяцев. Время начала исчисления гарантийного срока – с момента ввода в эксплуатацию.

7.2. Подрядчик должен за свой счет и в сроки, согласованные с Заказчиком, устранять любые дефекты в оборудовании, материалах и выполняемых работах, выявленные в период гарантийного срока. В случае выхода из строя оборудования Подрядчик обязан направить своего представителя для участия в составлении акта, фиксирующего дефекты, согласования порядка и сроков их устранения не позднее 10 дней со дня получения письменного извещения Заказчика. Гарантийный срок в этом случае продлевается соответственно на период устранения дефектов.

8. Сроки выполнения работ

Сроки выполнения работ: начало – с даты подписания договора, окончание - в течение 90 календарных дней с даты подписания договора.

Проектные и строительно-монтажные, пусконаладочные работы выполняются в соответствии с согласованным с Заказчиком графиком выполнения работ.

9. Основные нормативно-технические документы, определяющие требования к проектированию

- Градостроительный кодекс РФ;
- Земельный кодекс РФ;
- Лесной кодекс РФ;
- ПУЭ (действующее издание);
- ПТЭ (действующее издание);
- Федеральный закон Российской Федерации от 12.07.2017 № 187-ФЗ «О безопасности критической информационной инфраструктуры Российской Федерации»;

- Постановление правительства Российской Федерации от 08.02.2018 № 127 «Об утверждении Правил категорирования объектов критической информационной инфраструктуры Российской Федерации, а также перечня показателей критериев значимости объектов критической информационной инфраструктуры Российской Федерации и их значений»;

- Приказ ФСТЭК России от 25.12.2017 № 239 «Об утверждении Требований по обеспечению безопасности значимых объектов критической информационной инфраструктуры Российской Федерации»;

- ГОСТ Р 51583-2014 «Защита информации. Порядок создания автоматизированных систем в защищенном исполнении. Общие положения»;

- Постановление правительства Российской Федерации № 87 от 16 февраля 2008 г. «О составе разделов проектной документации и требованиях к их содержанию» (в редакции Постановления правительства № 963 от 27.05.2022);
- Постановление Правительства РФ от 11.08.2003 № 486 «Об утверждении Правил определения размеров земельных участков для размещения воздушных линий электропередачи и опор линий связи, обслуживающих электрические сети»;
- Постановление Правительства РФ от 24.02.2009 № 160 «О порядке установления границ охранных зон объектов электросетевого хозяйства и особых условиях использования земельных участков, расположенных в границах таких зон», с последующими изменениями;
- Постановление Правительства РФ от 03.12.2014 N 1300 «Об утверждении перечня видов объектов, размещение которых может осуществляться на землях или земельных участках, находящихся в государственной или муниципальной собственности, без предоставления земельных участков и установления сервитутов»;
- Положение ПАО «Россети» «О единой технической политике в электросетевом комплексе»;
- Концепция цифровизации сетей на 2018-2030 гг. ПАО «Россети»;
- СТО 34.01-21.1-001-2017 «Распределительные электрические сети напряжением 0,4-110 кВ. Требования к технологическому проектированию»;
- СТО 34.01-2.2-002-2015 «Арматура для воздушных линий электропередачи с самонесущими изолированными проводами напряжением до 1 кВ Анкерная и поддерживающая арматура для СИП-1 и СИП-2. Общие технические требования»;
- СТО 34.01-2.2-003-2015 «Арматура для воздушных линий электропередачи с самонесущими изолированными проводами напряжением до 1 кВ. Вспомогательная арматура. Общие технические требования»;
- СТО 34.01-2.2-004-2015 «Арматура для воздушных линий электропередачи с самонесущими изолированными проводами напряжением до 1 кВ. Ответвительная арматура. Общие технические требования»;
- СТО 34.01-2.2-005-2015 «Арматура для воздушных линий электропередачи с самонесущими изолированными проводами напряжением до 1 кВ. Правила приёмки и методы испытаний. Общие технические требования»;
- СТО 34.01-2.2-006-2015 «Арматура для воздушных линий электропередачи с самонесущими изолированными проводами напряжением до 1 кВ. Соединительная арматура. Общие технические требования»;
- СТО 34.01-2.2-007-2015 «Арматура для воздушных линий электропередачи с самонесущими изолированными проводами напряжением до 1 кВ. Анкерная и поддерживающая арматура для СИП-4. Общие технические требования».
- СТО 34.01-21-005-2019 «Цифровая электрическая сеть. Требования к проектированию цифровых распределительных электрических сетей 0,4-220 кВ»;
- СТО 56947007-29.240.02.001-2008 «Методические указания по защите распределительных сетей напряжением 0,4-10 кВ от грозовых перенапряжений»;
- СТО 34.01-2.2-033-2017 «Линейное коммутационное оборудование 6-35 кВ – секционированные пункты (реклоузеры). Том 1.2. Секционированные пункты (реклоузеры)»;
- СТО 34.01-6.1-001-2016. «Программно-технические комплексы подстанций 6-10 (20) кВ. Общие технические требования»;
- СТО 34.01-3.2-011-2021. Трансформаторы силовые распределительные 6-10 кВ мощностью 63-2500 кВА. Требования к уровню потерь холостого хода и короткого замыкания»;
- СТО 56947007-29.240.02.001-2008 «Методические указания по защите распределительных сетей напряжением 0,4-10 кВ от грозовых перенапряжений»;

- СТО 34.01-2.3.3-037-2020 ПАО «Россети» Трубы для прокладки кабельных линий напряжением выше 1 кВ;
- РД 153-34.0-20.527-98 «Руководящие указания по расчету токов короткого замыкания и выбору электрооборудования»;
- Технические требования к компонентам цифровой сети ПАО «Россети»;
- Нормы отвода земель для электрических сетей напряжением 0,38-750 кВ, № 14278. Утверждены Минтопэнерго 20.05.1994 г.;
- Руководство по изысканиям трасс и площадок для электросетевых объектов напряжением 0,4-20 кВ;
- ГОСТ Р 21.101-2020. Система проектной документации для строительства. Основные требования к проектной и рабочей документации;
- Методические указания ПАО «МРСК Центра» по установке индикаторов короткого замыкания на воздушных линиях электропередач в сетях 6-10 кВ, МИ БП 11/06-01/2020;
- Руководство «Требования к зданиям и сооружениям объектов электрических сетей при выполнении работ по реконструкции и новому строительству ПАО «МРСК Центра» и ПАО «МРСК Центра и Приволжья»;
- Положение об управлении фирменным стилем ПАО «Россети Центр» ПАО «Россети Центр и Приволжье»;
- Руководство «Порядок ведения исполнительной и формирования приемо-сдаточной документации на объектах электросетевого комплекса ПАО «МРСК Центра» и ПАО «МРСК Центра и Приволжья» РК БП 20/08-02/2019;
- Руководство «Организация и осуществление входного контроля продукции для строительства и реконструкции объектов электросетевого комплекса ПАО «МРСК Центра» и ПАО «МРСК Центра и Приволжья» РК БП 20/08-02/2019;
- СП 48.13330.2019 "СНиП 12-01-2004 Организация строительства"
- СНиП 12-03-2001 «Безопасность труда в строительстве», часть 1 «Общие требования»;
- СНиП 12-04-2002 «Безопасность труда в строительстве», часть 2 «Строительное производство».

Данный список НТД не является полным и окончательным. При проектировании необходимо руководствоваться последними редакциями документов, действующих на момент разработки документации, в т.ч. включенными в актуальный Перечень нормативной технической (технологической) документации, используемой в производственно-хозяйственной деятельности ПАО «Россети Центр» и ПАО «Россети Центр и Приволжье».

Приложение: 1. План участка Заявителя.

2. Форма ориентировочного расчета физических объемов работ по строительству и реконструкции электросетевых объектов (Приложение к Распоряжению ОАО "МРСК Центра" от 24.09.2013 № ЦА-25/149-р).

Начальник Управления
технологического развития и цифровизации

О.Ю. Докутович

Согласовано:
Заместитель директора
по инвестиционной деятельности

О.А. Широков

Форма ориентировочного расчета физических объемов работ по строительству и реконструкции электросетевых объектов

Ориентировочный расчет физического объема работ к ТУ № 24752-43 от 19.08.2022 г. (СОГБОУ "Линейной компании Корсаки и Мельники")
Ранее выданные ТУ № _____ от _____ в котором отражены физические параметры*

Ориентировочные характеристики объемов работ по В.П.

№ п/п	Код ИТР	Вид работ		Длина линии, км	Напряжение, кВ	Марка провода, кабеля			Сечение провода, мм ²		Количество цепей		Процент затрат на материалы		Вид опор, для ВЛ с разными типами опор указывается в каждой графе типа опор (наименование)			Площадь земельных участков, отводимых на период строительства, кв. м
		НСР	ТР			неэкранированный	экранированный	самонесущий	1	2	1	2	в т.ч. на материалы	в т.ч. на материалы	металлические	деревянные	стальные	
1		НСР	ТР															0

Ориентировочные характеристики объемов работ по К.П.

№ п/п	Код ИТР	Вид работ		Длина линии, км	Напряжение, кВ	Материал токопроводящий			Площадь кабеля		Сечение кабеля, мм ²	Количество кабелей в трассе, шт	Способ прокладки, длина, км			Площадь земельных участков, отводимых на период строительства, кв. м	Площадь земельных участков, отводимых на период строительства, кв. м
		НСР	ТР			медь	алюминий	стальной	ППХ	бумажно-масляная			в грунте	в трубе	ТНВ	проход	
1		НСР	ТР								4х95	1	0,82				4920

Ориентировочные характеристики объемов работ по Р.П., Т.П., ТП 6-10/0,4 кВ

№ п/п	Код ИТР	Вид работ		Количество трансформаторов, кВА	Напряжение, кВ	Конструктивное исполнение			Высотный разъемный		Сечение кабеля, мм ²	Количество присоединений в 6-10кВ, шт	Тип выключателя 6-10кВ			Площадь земельных участков, отводимых на период строительства, кв. м	Площадь земельных участков, отводимых на период строительства, кв. м
		НСР	ТР			смазанная	каучук	бетон	СТП	РП	ПРП		ВН	ВН (механический)	ВН (механический)		
1		НСР	ТР									6					

** Запроектировать и выполнить установку дополнительных коммутационных аппаратов в РУ 0,4 кВ ТП 061 (№2) определить проект, ориентировочно автоматические выключатели 2х200А, 4х125А).

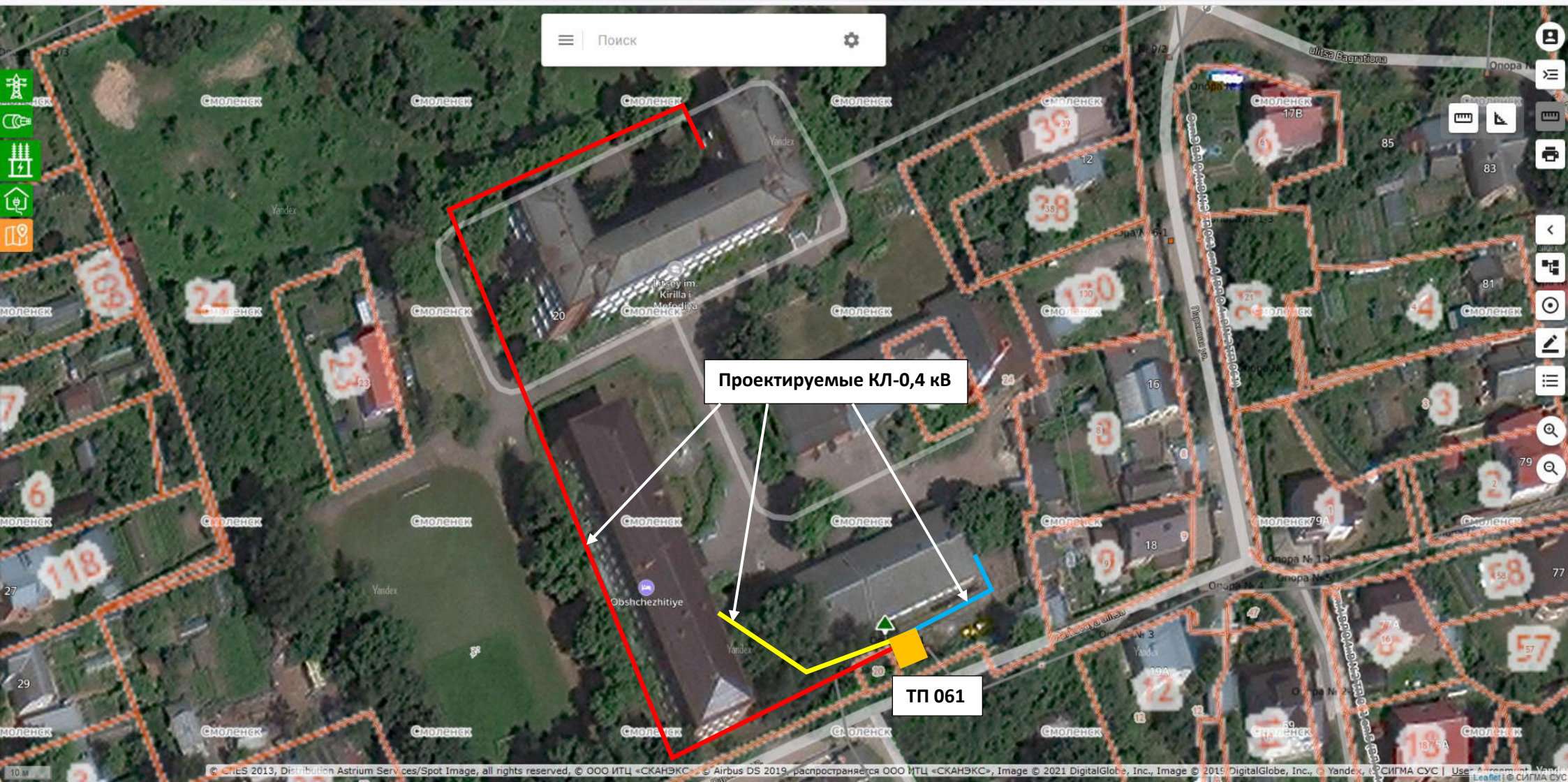
Ориентировочные характеристики объемов работ по ПС 35-110 кВ

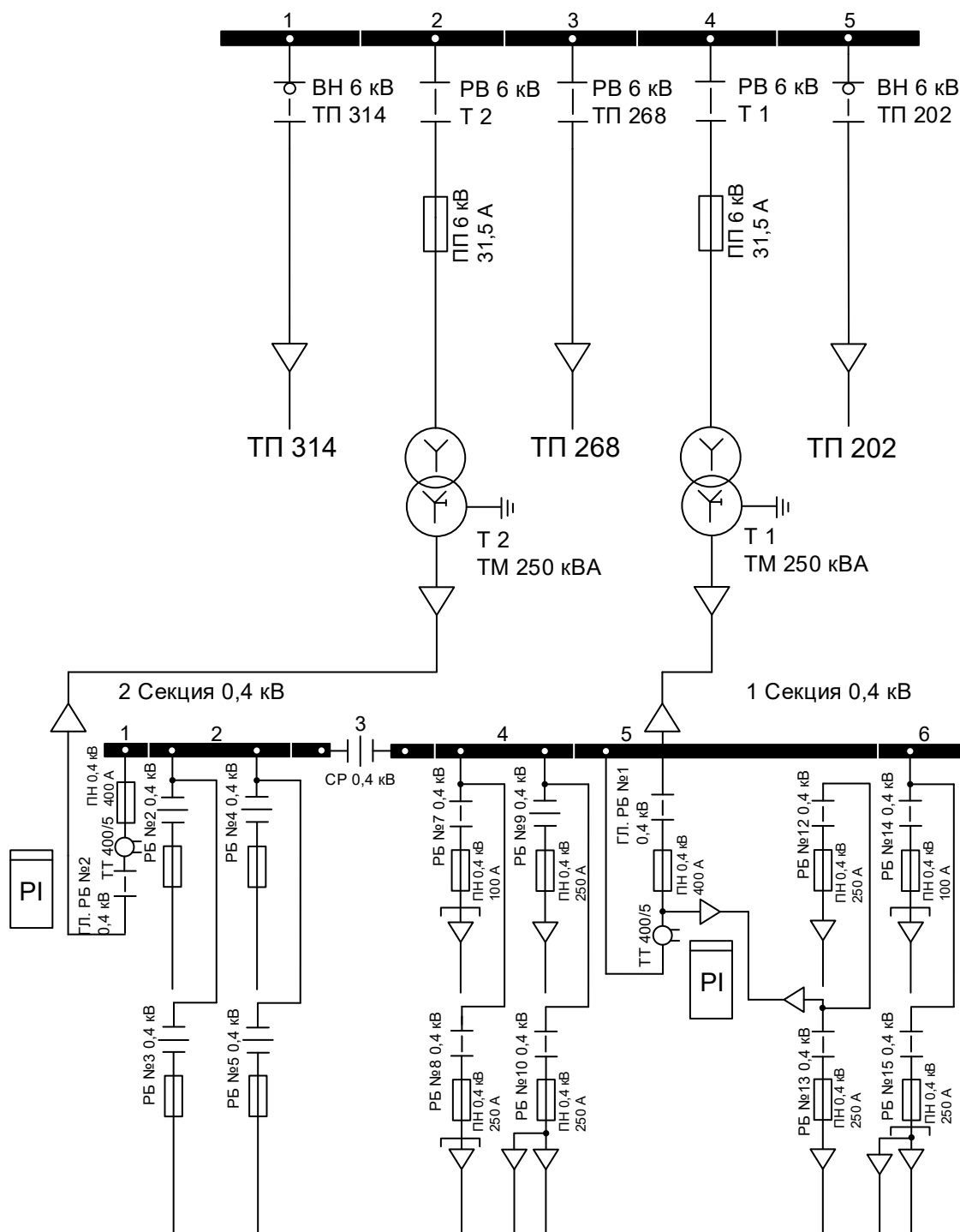
№ п/п	Код ИРР	Вид работ		Вид ИС	Напряжение, кВ	Кос-но и мощность трансформатора, кВА	Схема РУ на стороне			Количество присоединений/отходящих ВЛ			Перечень прочих работ при реконструкции		
		НСР	ТНР				открытая	закрытая	110кВ	35кВ	6-10кВ	110кВ		35кВ	6-10кВ

*В случае, если одно и то же мероприятие необходимо для реализации нескольких договоров ТП, то в расчете ориентировочных объемов второго и последующих по номеру договоров ТП данное мероприятие не указывается, но в форме указывается ссылка с номером и датой ранее выданных ТУ

Пересмотренные объемы требуются при расхождении более чем на 10 %

Начальник УТРИЦ _____ Документ О.Ю.





- РБ №2 – Резерв
 РБ №3 – Резерв
 РБ №4 – Резерв
 РБ №5 – Резерв
 РБ №7 – Пищеблок лица
 РБ №8 – Пед. Лицей – ул. Парковая, 20
 РБ №9 – Резерв
 РБ №10 – Котельная по ул. Парковая, 20
 РБ №12 – ВЛ 0,4 кВ Ф2:
 ул. Багратиона, 48-60 (чет.), 67-83(неч.) ; ул. Парковая, 17В,18
 Церковь Михаила Архангела-ул. Парковая, 2А
 РБ №13 – ВЛ 0,4 кВ Ф1:
 2-ой Краснофлотский пер., 37-55 (неч.)
 ул. 1-я Парковая, 1В-24А;
 ул. Багратиона, 38, 38А, 67А-79А
 Д/С №20 – ул. 1-я Парковая, 20
 ул. 2-я Парковая, 1-25А
 ул. Парковая, 19А, 19/1, 22, 24, 21/2, 27/2, 23, 29, 31/35
 РБ №14 – Столовая лица
 РБ №15 – Общежитие лица

та м.	Содержание изменений	Должность	Фамилия И.О.	Подпись	Распорядительный документ об изменении	Должность	ФИО	Подпись	Дата	ПАО «Россети «Россети Центр»	ПАО «Россети Центр» Смоленский торг. электрический се- филиале ПАО «Россети Цент -«Смоленскэнер
							Утвердил				
						Гл.инженер СГРЭС	Мишин С.А.		09.08.22		
							Содержание				Нормальная схем