

“УТВЕРЖДАЮ”

Первый заместитель директора – главный инженер
филиала ПАО «МРСК Центра» – «Липецкэнерго»

М.В. Боев

“09” 10 2020 г.

ТЕХНИЧЕСКОЕ ЗАДАНИЕ №2020/61117-Ц

на выполнение работ по проектированию и строительству объекта:

«Реконструкция и строительство: ЛЭП 10-0,4 кВ и ТП 10/0,4 кВ

для обеспечения технологического присоединения энергопринимающих устройств
автомобильной газонаполненной компрессорной станции автозаправочного комплекса

(блок компрессорный, вентилятор компрессорного блока, блок осушки газа, щит
освещения, газораздаточные колонки компримированного природного газа, световая
сигнализация, оборудование видеонаблюдения, приборы пожарной сигнализации,

щит автоматики, газоанализатор Сигма, блок интерфейса и питания,
автоматизированные рабочие места, автозаправочный комплекс)

(АО «Липецкнефтепродукт»),

расположенного по адресу: Липецкая обл., г. Елец, ул. Задонская»

1. Основание выполнения работ

1.1. Технологическое присоединение к сетям филиала ПАО «МРСК Центра» – «Липецкэнерго» энергопринимающих устройств Заявителя:

№ п.п.	Договор на технологическое присоединение	Заказчик	Наименование объекта	Максимальная мощность присоединения, кВт	Категория надежности	Класс напряжения, кВ.
1	№41990761 от 08.10.2020 г.	АО «Липецкнефте продукт»	автомобильная газонаполненн ая компрессорная станции автозаправочно го комплекса	250 (ранее присоединенная мощность – 20 кВт)	3	0,4

2. Общие требования

1-й этап:

2.1. Местонахождение проектируемых электроустановок филиала ПАО «МРСК Центра» – «Липецкэнерго» и энергопринимающих устройств Заявителя:

Район	Населенный пункт	Кадастровый номер земельного участка, на котором располагаются энергопринимающие устройства Заявителя
Елецкий	Г. Елец	48:19:6300132:1

2.2. Разработать проектно-сметную документацию (ПСД) и рабочую документацию (РД) одной стадией для реконструкции/нового строительства объектов распределительной сети 10 (6)/0,4 кВ, с учетом требований НТД, указанных в п. 9 настоящего ТЗ (при проектировании необходимо руководствоваться последними редакциями документов, необходимых и действующих на момент разработки ПСД, в том числе не указанных в данном ТЗ), в объеме следующих мероприятий:

2.2.1. Реконструкция (инв. №11938 «ВЛ 10кВ № 1 ПТФ Бройлерная ПС Солидарность»):

2.2.1.1. Произвести реконструкцию ВЛ 10 кВ ПТФ Бройлерная в части монтажа ответвительной арматуры в сторону проектируемой ВЛЗ 10 кВ от опоры №47 ВЛ 10 кВ ПТФ Бройлерная (Z48- TP41989142.06).

2.2.2. Строительство:

2.2.2.1. От опоры №47 ВЛ 10 кВ ПТФ Бройлерная ПС 35/10 кВ Солидарность до проектируемой ТП 10/0,4 кВ построить ВЛЗ 10 кВ ориентировочной протяженностью 70 м (Z48- TP41998442.01).

2.2.2.2. Смонтировать ТП 10/0,4 кВ с силовым трансформатором мощностью 250 кВА (Z48- TP41998442.03).

2.2.2.3. От РУ 0,4 кВ проектируемой ТП 10/0,4 кВ построить КЛ 0,4 кВ ориентировочной протяженностью 2х0,07 м (Z48- TP41998442.02).

2.2.2.4. Установить ШУР 0,4 кВ на границе раздела балансовой принадлежности электроустановок филиала ПАО «МРСК Центра» - «Липецкэнерго» и Заявителя. Коммерческий учет электроэнергии осуществить с применением трехфазного прибора учета электроэнергии полукосвенного включения класса точности по активной и реактивной энергии 1,0 или выше. Класс точности измерительных трансформаторов тока должен быть не ниже 0,5 (Z48- TP41998442.05).

2.3. Этапность проектирования:

2.3.1. Предпроектное обследование (с предоставлением отчёта) с проведением изыскательских работ и выбор места строительства (для площадных объектов)/полосы отвода (линейные объекты), в случае невозможности размещения объекта строительства согласно представленного в ТЗ варианта предоставить альтернативный вариант (до трех вариантов) размещения объекта строительства с учетом минимизации количества пересечений, наложения обременения на земельные участки собственников, землевладельцев, землепользователей, арендаторов и т.д. без увеличения стоимости строительства объекта; Получение исходно-разрешительной документации на проектирование по согласованному варианту, проведение изыскательских работ (в т.ч. геодезических, при необходимости - геологических) на месте выполнения работ.

2.3.2. Получение разрешения на использование земель, находящихся в государственной и муниципальной собственности без предоставления земельных участков и установления сервитутов (Постановление Правительства РФ от 03.12.2018 №1300, Постановление администрации Липецкой области от 01.06.2015 г. №280), согласование размещения проектируемого объекта на землях, находящихся в частной собственности с собственниками. Получение в органе местного самоуправления муниципального образования Постановления об утверждении схем расположения земельных участков.

2.3.3. При прохождении ЛЭП 0,4-10 кВ (размещении ТП) по землям лесного участка (земли лесного фонда) направление заявления в министерство лесного хозяйства Липецкой области о предоставлении проектной документации для выполнения межевания, кадастрового учета и предоставления лесного участка в аренду с последующей разработкой проекта межевания территории (ПМТ) и проекта планировки территории (ППТ), оформление проекта освоения лесов (в случае необходимости), по окончании работ подача лесной декларации.

2.3.4. При прохождении ЛЭП 0,4-10 кВ (размещении ТП) по землям особо охраняемых территорий, землям водного фонда - направление заявления в соответствующее ведомство (Главрыбвод, департамент культуры и т.п.) Липецкой области на предоставление условий размещения проектируемых сетей, проведение историко-археологической и экологической экспертизы *(при необходимости)*;

2.3.5. Разработка проектно-сметной и рабочей документации одной стадией: проектной документации (в соответствии с требованиями Постановления Правительства РФ № 87) и рабочей документации (в соответствии с требованиями ГОСТ Р 21.1101-2009 и другой действующей НТД).

2.3.6. Согласование ПСД и РД с Заказчиком, заинтересованными сторонами и надзорными органами (при необходимости, при соответствующем обосновании).

2.3.7. В целях сокращения затрат и сроков разработки рабочей документации по данному титулу при проектировании использовать альбомы типовых проектных решений и проектную документацию повторного использования.

2-й этап:

Выполнение строительно-монтажных (СМР) и пусконаладочных работ (ПНР) с поставкой оборудования, с учетом требований НТД, указанных в п. 9 настоящего ТЗ (при строительстве необходимо руководствоваться последними редакциями документов, необходимых и действующих на момент выполнения СМР, в том числе не указанных в данном ТЗ).

3. Исходные данные для проектирования

3.1. Информация по режимам работы сети, в т.ч. ремонтным, токовые нагрузки в нормальных и ремонтных режимах (летние и зимние), при выполнении реконструкции с заменой проводов.

3.2. Схемы нормального режима ТП и фидеров сети 6-10 кВ и 0,4 кВ.

3.3. Карты уставок РЗА, токи КЗ на шинах питающих центров, данные по емкостным токам замыкания на землю.

Исходные данные предоставляются Подрядчику после заключения договора в соответствии с отдельным запросом Подрядчика.

4. Требования к проектированию

Проектно-сметная и рабочая документация

4.1. Требования к проектной документации

4.1.1. Пояснительная записка.

- реквизиты документов, на основании которых принято решение о разработке проектной документации;
- исходные данные и условия для подготовки проектной документации;

– сведения о климатической и географической характеристике района, на территории которого предполагается осуществлять строительство/реконструкцию объекта (ов) распределительной сети 0,4-10 (6) кВ. При проектировании учитывать Карты климатического районирования по ветру, гололеду и ветровой нагрузке при гололеде Липецкой области, утверждённые приказом «МРСК Центра» №12-ЦА от 20.01.2016 г. Предельные значения пролетов воздушных линий, для соответствующих категорий района по ветру и гололёду, определяются по таблицам типовых проектов. Увеличение установленных предельных значений длин пролётов возможно только при специальном обосновании с согласованием с филиалом ПАО «МРСК Центра» - «Липецкэнерго»;

4.1.1.1. описание вариантов трассы прохождения линейного объекта (в т.ч. с учетом снижения технических потерь и повышения показателей надежности, с учётом анализа перспективного роста нагрузок и обеспечением резерва в целях возможности и доступности подключения новых потребителей) по территории района строительства, обоснование выбранного варианта;

– сведения о проектируемых объектах распределительной сети 0,4-10 (6) кВ, в т.ч. для линейного объекта - указание наименования, назначения и месторасположения начального и конечного пунктов линейного объекта, пропускная способность, полоса отвода;

– сведения о земельных участках, изымаемых во временное (на период строительства) и (или) постоянное пользование и категории земель, на которых будет располагаться электросетевой объект;

– сведения о наличии разработанных и согласованных технических условий;

– технико-экономические характеристики проектируемых объектов распределительной сети 0,4-10 (6) кВ (категория, протяженность, проектная мощность, пропускная способность и др.);

– обоснование возможности осуществления строительства объекта по этапам строительства с выделением этих этапов;

– сведения о примененных инновационных решениях. **Текстовая часть пояснительной записки к проектной документации должна содержать пункт «Инновационные технологии» с информацией о перечне и стоимости инновационных решений, примененных в рамках проекта.**

4.1.2. Проект полосы отвода.

• Привести в текстовой части

– характеристику земельного участка, предоставленного для размещения объекта капитального строительства;

– обоснование планировочной организации земельного участка;

– расчет размеров земельных участков, необходимых для размещения линейного и площадного объекта электросетевого комплекса;

– схему расположения земельного участка на кадастровом плане территории, согласованную с собственниками земельных участков и смежными землепользователями;

• Привести в графической части

– схему расположения земельного участка на кадастровом плане территории с указанием надземных и подземных коммуникаций, пересекаемых в процессе строительства и попадающих в пятно застройки;

– схему планировочной организации земельного участка, план трассы на действующем топоматериале с указанием сведений об углах поворота, длине прямых и криволинейных участков и мест размещения проектируемых объектов электросетевого комплекса.

Требования по выбору земельного участка для размещения объекта (ов) капитального строительства:

– при разработке документации осуществлять выбор места размещения объекта, с приоритетным условием нахождения на земельных участках в муниципальной собственности.

– проектирование объектов на земельных участках, правообладателями которых являются физические лица, юридические лица всех форм собственности допускается в исключительных случаях с обязательным согласованием филиала ПАО «МРСК Центра» - «Липецкэнерго» и обоснованием отсутствия возможности размещения объектов энергетики на муниципальных землях, при этом предоставлять сведения о собственниках и правообладателях земельных участков, на которых предполагается размещение объекта капитального строительства, кадастровые выписки о земельных участках, подлежащих выкупу или временному изъятию при строительстве объекта капитального строительства.

Мероприятия по установлению границ охранных зон объектов электросетевого хозяйства (нанесение границ охранных зон, внесение сведений о них в ГКН (в т.ч. согласование их с территориальным управлением Федеральной службы по экологическому, технологическому и атомному надзору (Ростехнадзор), соблюдение требований Постановления Правительства РФ от 24.02.2009 № 160 (ред. от 17.05.2016) «О порядке установления охранных зон объектов электросетевого хозяйства и особых условий использования земельных участков, расположенных в границах таких зон» (вместе с «Правилами установления охранных зон объектов электросетевого хозяйства и особых условий использования земельных участков, расположенных в границах таких зон»)).

4.1.3. Технологические и конструктивные решения линейного объекта. Искусственные сооружения (при проектировании ЛЭП).

- Привести в текстовой части
 - сведения об основных электрических характеристиках линейного объекта электросетевого комплекса (КЛ/ВЛ);
 - описание и обоснование технических решений, обеспечивающих необходимую прочность, устойчивость объекта капитального строительства в целом, а также отдельных конструктивных элементов (мероприятий по антиобледенению, молниезащите, заземлению, а также мер по защите конструкций от коррозии и др.);
 - описание типов и параметров стоек ВЛ (промежуточные, угловые, анкерные), конструкций опор;
 - описание конструкций фундаментов, опор;
 - описание конструктивных элементов кабельной линии (кабельной вставки, в.ч. соединительных и концевых муфт);
 - описание и обоснование принятых объемно-планировочных решений объекта капитального строительства;
 - описание конструктивных решений в части установки на ВЛ коммутационного оборудования (разъединитель подстанционный для ТП).
- Привести в графической части
 - чертежи конструктивных решений и отдельных элементов опор ВЛ (при отступлении от типовых решений) и оборудования, описанных в пояснительной записке;
 - чертежи конструктивных решений и отдельных элементов КЛ, кабельных вставок;
 - схемы устройства переходов через железные и автомобильные (шоссейные, грунтовые) дороги, а также через водные преграды (при необходимости);
 - схемы крепления опор (при необходимости);
 - профили пересечений с инженерными коммуникациями;
 - конструктивные чертежи устанавливаемого на ВЛ коммутационного оборудования (разъединитель).

4.1.4. Сведения об инженерном оборудовании, о сетях инженерно-технического обеспечения, перечень инженерно-технических мероприятий, содержание технологических решений *(при проектировании ТП)*

- Привести в текстовой части
 - сведения об основных электрических характеристиках и конструкции площадного объекта электросетевого комплекса (ТП);
 - сведения о количестве электроприемников, их установленной и расчетной мощности;
 - описание решений по обеспечению требования к надежности электроснабжения;
 - описание и обоснование технических решений, в т.ч. выбор и проверка коммутационных аппаратов с расчетом токов КЗ и расчетом уставок РЗА в соответствии с РД 153-34.0-20.527-98;
 - решения по молниезащите и заземлению, в т.ч. выбор и расчет ЗУ;
- Привести в графической части
 - однолинейную схему площадного объекта;
 - компоновочные и электротехнические решения площадного объекта. Выбор основного оборудования должен быть выполнен на основании технико-экономического обоснования с приложением обосновывающих документов по вариантам оборудования;
 - решения по заземлению и т.д.

4.1.5. Проект организации строительства:

- характеристика трассы линейного объекта, района его строительства, описание полосы отвода;
- сведения о размерах земельных участков, временно отводимых на период строительства, обоснование размеров изымаемого земельного участка (если такие размеры не установлены нормами отвода земель для конкретных видов деятельности, или правилами землепользования и застройки, или проектами планировки, межевания территории), при необходимости, изъятия земельного участка;
- сведения о размере средств, требующихся для возмещения убытков правообладателям земельных участков, в случае их изъятия во временное и (или) постоянное пользование;
- сведения об объемах и трудоемкости основных строительных и монтажных работ по участкам трассы;
- перечень основных видов строительных и монтажных работ, ответственных конструкций, участков сетей инженерно-технического обеспечения, подлежащих освидетельствованию с составлением соответствующих актов приемки перед производством последующих работ и устройством последующих конструкций;
- организационно-технологические схемы, отражающие оптимальную последовательность возведения линейного объекта с указанием технологической последовательности работ.

4.1.6. Проект организации работ по сносу (демонтажу) линейного объекта (включается в состав проектной документации при необходимости сноса (демонтажа) линейного объекта или его части).

4.1.7. Мероприятия по охране окружающей среды.

4.1.8. Мероприятия по обеспечению пожарной безопасности.

4.1.9. Мероприятия по обеспечению соблюдения требований энергетической эффективности, в т.ч. по оснащению присоединяемых объектов средствами коммерческого учета электрической энергии, предусмотренные Федеральным законом от 27.12.2018 № 522-ФЗ *(при необходимости, при соответствующем обосновании)*.

4.2. Требования к сметной документации

4.2.1. Выполнить текстовую часть в формате пояснительной записки к сметной документации. В пояснительной записке к сметной части документации указать значения удельных показателей стоимости строительства (расширения, реконструкции, технического перевооружения) линии электропередачи (подстанции) по каждому виду вводимой мощности, для ВЛ, КЛ - по протяженности в км.

4.2.2. При формировании стоимости СМР и ПНР руководствоваться «Методикой определения стоимости строительной продукции на территории РФ» МДС 81-35.2004 и утв. федеральной сметно-нормативной базой ФЕР-2017.

4.2.3. Сметная документация, должна быть составлена в двух уровнях цен: в базисном уровне цен, определяемом на основе действующих сметных норм и цен по состоянию на 01.01.2000 г. и в текущем уровне цен, сложившемся ко времени составления смет, с применением метода пересчета базисного уровня цен в текущий, с помощью индексов изменения сметной стоимости, разработанных к сметно-нормативной базе 2001.

4.2.4. В сметной документации предусмотреть затраты на содержание службы заказчика-застройщика и строительный контроль.

4.2.5. В случае применения инновационных решений, приведенных в Реестре инновационных технологий ПАО «Россети», выделенная стоимость инноваций должна оформляться Подрядчиком в «Сводной ведомости затрат по применению инновационных технологий» на основе сметных расчетов в разделе проекта «Сметная документация».

4.2.6. В рамках предоставления сметной стоимости объекта в обязательном порядке прикладывать 3 коммерческих предложения на каждый материал, которые объединяет в соответствующие группы материалов (кабельно-проводниковая продукция, железобетонные изделия, линейная арматура, арматура к СИП, силовое оборудование, коммутационные аппараты, стройматериалы, метизы, металлопрокат, хоз.товары и так далее). Данные по стоимости материалов и оборудования в коммерческих предложениях необходимо свести в сводный реестр по группам материалов. Коммерческие предложения по одной группе материалов должны содержать полный перечень необходимых материалов по данной группе. В сметном расчете используется та стоимость материалов, которая в сумме составляет наименьшее значение по группе материалов. Данный реестр предоставляется в электронном виде в формате Excel, а также каждый реестр по группе материалов в формате pdf за подписью руководителя проектной организации и печатью.

4.2.7. В рамках проведения запроса коммерческих предложений (счетов) по стоимости материалов и оборудования, на основании которых формируется сметная стоимость работ, проектная организация несет ответственность за корректность и актуальность цен в предоставленных коммерческих предложениях (счетах).

4.2.8. В случае оснащения присоединяемых объектов средствами коммерческого учета электрической энергии, предусмотренного Федеральным законом от 27.12.2018 № 522-ФЗ, установка средств учета оформляется отдельной локальной сметой.

4.2.9. Согласованную Заказчиком сметную документацию представить в 4 экземплярах на бумажном носителе и в электронном виде в 2 экземплярах на USB - носителе: один в формате PDF, а второй в формате Excel и ГРАНД-Смета, либо в другом числовом формате, совместимым с ГРАНД-Смета, позволяющем вести накопительные ведомости по локальным сметам (совместно с проектной документацией);

4.3. Требования к рабочей документации

При выполнении рабочей документации необходимо руководствоваться положениями ГОСТ Р 21.1101-2013. Рабочая документация включает в себя следующие документы и материалы:

4.3.1. Рабочие чертежи, предназначенные для производства строительных и монтажных работ (схемы принципиальные, схемы или таблицы подключения, планы расположения электрооборудования, прокладки электрических сетей и сетей заземления (зануления), кабельный (кабельнотрубный) журнал, ведомость заполнения труб кабелями, разработанные для проектируемого объекта чертежи конструкций и деталей, изготавливаемых в монтажной зоне и т.п.);

4.3.1.1. Схема нормального режима ВЛ 0,4-10 (6) кВ и поопорная схема.

4.3.1.2. Паспорт ЛЭП, план трассы, профили переходов через инженерные коммуникации, ведомости опор, фундаментов.

4.3.2. Электротехнические решения: установочные чертежи КТП электрические принципиальные и монтажные схемы, карта уставок РЗА

4.3.3. Ведомости объемов работ (строительно-монтажных и пуско-наладочных);
Предусмотреть разделение объемов работ в ведомости на:

- реконструкцию,
- новое строительство,

в соответствии с составом работ по п.2.2.

4.3.4. Ссылочные документы: включают ссылки на чертежи типовых конструкций, изделий и узлов ВЛ (указать серии типовых проектов с установочными чертежами опор 0,4-ВЛ 10 (6) кВ, отдельных элементов и узлов опор).

4.3.5. Прилагаемые документы:

- типовые проекты на ВЛ, ТП с привязкой к конкретному объекту;
- спецификации оборудования, изделий и материалов по ГОСТ 21.110-95;
- опросные листы;
- рабочие чертежи конструкций и деталей и т.д.

4.3.6. В спецификации предусмотреть комплектование объекта проектирования информационными и предупреждающими знаками в соответствии с распоряжением ПАО «Россети» от 09.11.2019 года №501р «Об утверждении требований к информационным знакам», ЗИП и аварийный резерв (при обосновании).

4.4. Требования к оформлению проектной документации

4.4.1. Оформить предварительное размещение объекта строительства, с согласованием местоположения со всеми землепользователями, отвод земельного участка на период строительства.

4.4.2. Получить ТУ, при пересечении проектируемой трассы ЛЭП инженерных коммуникаций и прохождении в их охранных зонах, у организаций, в ведении которых они находятся, и выполнить проект согласно выданных ТУ;

4.4.3. Выполнить заказные спецификации на основное и вторичное электротехническое оборудование, ЗИП, материалы и инструменты согласовав их с Заказчиком.

4.4.4. Согласованную Заказчиком и всеми заинтересованными лицами проектную документацию (ПД и РД одной стадией) предоставить в 3 экземплярах на бумажном носителе и в электронном виде в 2 экземплярах на USB - носителе: один в формате PDF, второй – в редактируемых форматах MS Office, AutoCAD, NanoCAD и др. Кроме того, чертежи принципиальных, монтажных схем РЗА, входящих в состав проектной документации, предоставлять в электронном виде в формате Microsoft Visio.

4.4.5. Электронная версия документации должна соответствовать ведомости основного комплекта проектной документации и комплектоваться отдельно по каждому тому. Наименования файлов томов, сшивов чертежей должны соответствовать названию документации, представленной на бумажных носителях.

4.4.6. Не допускается передача проектной документации в формате PDF с пофайловым разделением страниц.

4.4.7. В проектной документации должны использоваться утвержденные диспетчерские наименования объектов.

4.4.8. Разработанная проектно-сметная и рабочая документация является собственностью Заказчика, и передача ее третьим лицам без его согласия запрещается.

4.5. Требования к применяемым техническим решениям и оборудованию

4.5.1. При реализации проекта в приоритетном порядке следует рассматривать технические решения с применением оборудования, конструкций, материалов и технологий отечественного производства.

4.5.2. Выбор типов оборудования осуществляется по согласованию с Заказчиком.

4.5.3. При проектировании объектов распределительной сети 0,4 - -6(10) кВ принять основные требования к оборудованию в соответствии с Типовыми техническими заданиями на поставку оборудования ПАО «МРСК Центра» / ПАО «МРСК Центра и Приволжья», окончательно уточнить на стадии проектирования.

4.5.4. Всё применяемое электротехническое оборудование и материалы отечественного и зарубежного производства должны быть новыми (дата изготовления не более полугода), ранее не использованными, соответствовать требованиям технической политики ПАО «Россети», а также пройти процедуру аттестации в ПАО «Россети» (при условии наличия в перечнях оборудования и материалов, подлежащих аттестации).

4.5.5. Необходимость применения оборудования импортного производства должна быть обоснована исключительно на основании технико-экономического сравнения с отечественными аналогами.

4.5.6. Для российских производителей – наличие положительного заключения МВК, ТУ, или иные документы, подтверждающие соответствие техническим требованиям.

4.5.7. Для импортного оборудования, а также для отечественного оборудования, выпускаемого для других отраслей и ведомств – наличие сертификатов соответствия функциональных и технических показателей оборудования условиям эксплуатации и действующим отраслевым требованиям.

4.5.8. По всем видам оборудования Подрядчик должен предоставить полный комплект технической и эксплуатационной документации на русском языке, подготовленной в соответствии с ГОСТ 34.003-90, ГОСТ 34.201 –89, ГОСТ 27300-87, ГОСТ 2.601 по монтажу, наладке, пуску, сдаче в эксплуатацию, обеспечению правильной и безопасной эксплуатации, технического обслуживания поставляемого оборудования.

4.5.9. Оборудование и материалы должны функционировать в непрерывном режиме круглосуточно в течение установленного срока службы (до списания), который (при условии проведения требуемых технических мероприятий по обслуживанию) должен быть не менее 25 лет.

4.5.10. Марку оборудования, провода, сцепной линейной арматуры согласовать с филиалом.

4.5.11. Выполнить проверку ТТ в ячейке(-ах) 6-10 кВ ПС, к которым подключены указанные в данном ТЗ объекты нового строительства, на 10 % погрешность с учетом существующей и перспективной мощности.

4.5.12. Выполнить расчет токов к.з., предусмотреть проверку чувствительности защит. В случае необходимости справочно представить в проекте предложение о замене оборудования.

4.5.13. Основные требования к ВЛ 6 (10) кВ:

Наименование параметра	Значение
------------------------	----------

Наименование параметра	Значение
Напряжение, кВ	10 кВ
Протяженность, км	См. п.2.2
Тип провода	СИП-3
Совместная подвеска	Нет
Сечение провода, мм ²	определить проектом
Способ защиты от перегрева проводов	разрядники мультикамерные
Материал промежуточных опор	ЖБ*/ дерево
Материал анкерных опор	ЖБ*/ металл
Изгибающий момент стоек (не менее), кН·м	50
Тип изоляторов	Стекло
Заходы на ТП	воздушный
Разъединитель на отпайке	нет
Вырубка просеки, га	определить проектом
Информация о наличии пересечений со смежными инженерными сетями в охранной зоне проектируемой ВЛ:	определить проектом
Подземные инженерные сети (газопровод, нефтепровод, ВОЛС, водопровод, канализация и пр.)	определить проектом
Пересечения: <ul style="list-style-type: none"> – абонентские ЛЭП всех уровней напряжения – автомобильные дороги – железные дороги – водные преграды 	определить проектом

* рассматривать возможность применения опор из модифицированного дисперсией многослойных углеродных нанотрубок железобетона согласно патенту ПАО «МРСК Центра и Приволжья» на полезную модель от 28.03.2014 № 140055 «Опора ВЛ 0,4-10 кВ модифицированная»

- металлоконструкции опор ВЛ 6-10 кВ должны быть защищены от коррозии на заводах-изготовителях методом горячего цинкования;
- сечение провода на магистрали ВЛ 6-10 кВ должно быть не менее 70 мм². На линейных ответвлениях (отпайках) от магистралей рекомендуется применение проводов сечением не менее 35 мм²;
- предусмотреть на ВЛ3-10 установку скоб для установки ПЗ, места определить проектом, согласовать с РЭС;
- тип фундаментов, расстановку, количество и материал опор, протяженность и сечение проводов уточнить при разработке проектной и рабочей документации с выполнением необходимых расчетов с учетом согласованной трассы прохождения;
- при прохождении ВЛ 6 (10) кВ в труднодоступной, населенной местности рекомендуется применение высоконадежных опорных полимерных/фарфоровых изоляторов, в том числе изолирующих траверс высокой заводской готовности на их основе (в случае применения защищенного провода 6-10 кВ)

4.5.14. Основные требования к КЛ 0,4 кВ

При наличии соответствующих требований по пересечению инженерных коммуникаций кабельной линией, полученных от собственников пересекаемых инженерных коммуникаций в ТУ на пересечение, прокладку КЛ 0,4 кВ в местах пересечения с объектами транспортной и иной инфраструктуры осуществлять согласно ПУЭ, с учетом требований Оперативного указания ПАО «МРСК Центра» № ОУ-01-2013 от 27.08.2014 «О выполнении пересечений КЛ 0,4-10 кВ с объектами транспортной инфраструктуры».

Предусмотреть установку предупредительных ж/б пикетов по трассе прохождения КЛ, в т.ч. на углах поворотов КЛ и местах установки соединительных муфт.

Защиту от коммутационных и грозовых перенапряжений выполнить в соответствии с действующим изданием ПУЭ.

При прокладке КЛ 0,4 кВ предусмотреть защиту в соответствии с ПУЭ.

Требования к проектированию кабельных линий с изоляцией из сшитого полиэтилена (далее СПЭ):

- расчет сечения токоведущей жилы по пропускной способности и термической стойкости к токам КЗ;
- расчет сечения экрана КЛ по пропускной способности и термической стойкости к токам КЗ;
- расчет потерь на нагрев экрана;
- метод прокладки КЛ (треугольник);
- требования к трассе кабеля, глубина, толщина песчаной подсыпки, ГНБ в местах переходов через препятствия (дороги, водоемы, коммуникации и пр.), знаки безопасности, пикеты;
- выбор способа заземления экранов, выбор ОПН, места их установки определяются необходимостью транспозиции (ОРУ, ВЛ);
- расчет мест монтажа и количества точек транспозиции экранов (при необходимости, при соответствующем обосновании);
- расчет величины сопротивления заземления шкафов транспозиции (при необходимости, при соответствующем обосновании);
- выбор шкафа транспозиции по сечению и марке кабеля;
- расчет величины емкостных токов.

При прокладке КЛ в кабельных сооружениях, при строительстве РП, РТП, ЦРП, КТП должны быть обеспечены Требования по пожарной безопасности кабельных сооружений в соответствии с НТД.

4.5.15. Основные требования к КТП 10 (6)/0,4 кВ

Наименование	Параметры
Конструктивное исполнение	
Тип КТП	тупиковая
Конструктивное исполнение КТП	киосковая
Номинальное напряжение ВН/НН, кВ	10/0,4
Климатическое исполнение и категория размещения	У1
Степень защиты оболочки по ГОСТ 14254-96, не менее	IP 34
Высота установки над уровнем моря, м, не более	1000
Трансформатор в комплекте поставки	да
Количество трансформаторов	1

Тип ввода ВН		воздушный	
Тип ввода НН		кабельный	
Коридор обслуживания	в РУВН	Нет	
	в РУНН	нет	
Силовой трансформатор			
Тип трансформатора		масляный герметичный	
Номинальная мощность, кВА		250	
Номинальное напряжение обмоток, кВ:	ВН	10	
	НН	0,4	
Схема и группа соединения обмоток		Y/Zn-11	
Способ и диапазон регулирования на стороне ВН		ПБВ $\pm 2 \times 2,5$ %	
Потери ХХ, Вт, не более		425	
Потери КЗ, Вт, не более		2955	
РУ ВН			
Тип защитного аппарата		предохранитель	
Номинальный ток, А		20	
Номинальный ток отключения, кА		12,5	
РУ НН			
Тип вводного коммутационного аппарата		автоматический выключатель с тепловым и электромагнитным расцепителями	
Номинальный ток вводного аппарата, А		400	
Число отходящих линий (с учетом расширения)		1	
Тип коммутационного аппарата отходящих линий		автоматический выключатель с тепловым и электромагнитным/электронным расцепителем с возможностью плавной настройки время-токовых характеристик (выбрать в соответствии с проектом)	
Отходящие линии	Номер линии	1	
	Номинальный ток, А	определить проектом	
	Резерв		
Учёт в РУНН (ввод)	счетчик электрической энергии	класса точности не ниже 0,5S, требования к электросчетчикам приведены в СТО 34.01-5.1-009-2019 ПАО «Россети»	
	трансформаторы тока 0,4 кВ	класса точности не ниже 0,5S, межповерочный интервал не менее 8 лет	
	наличие испытательной коробки	да	
Учёт в РУНН (отходящие линии)	Номер линии	нет	
	Резерв		
	счетчик электрической энергии		
	трансформаторы тока 0,4 кВ		
	наличие испытательной коробки		

Требование к АСТУ (АСУЭ и ТМ)	<p>Установка шкафа ТМ и АСУЭ в комплекте: 3ф. прибор (ы) учета (ПУ) на вводе (ах) 0,4 кВ с интерфейсом RS-485, модуль или модули ввода дискретных сигналов (телесигнализации), испытательная коробка, УСПД/контроллер с GSM-модемом (функции ТМ и АСУЭ), источник резервного питания на базе ионисторов, обеспечивающий автономность работы не менее 3-х минут.</p> <p><u>Контролируемые параметры ТМ</u></p> <p>Телесигнализация:</p> <ul style="list-style-type: none"> – Открытие двери (-ей) КТП (один обобщенный сигнал); – Открытие двери шкафа ТМ и АСУЭ; – Пофазный контроль наличия напряжения на отходящих фидерах 0,4 кВ. – Однопозиционный ТС положения автоматического выключателя фидера; – Однопозиционный ТС наличия напряжения на всех фазах секции шин 0,4 кВ; – Наличие напряжения питания на вводе в устройство; – Дополнительные ТС от системы ОПС (при наличии). <p>Телеизмерения (от ПУ на вводе(ах) в ТП):</p> <ul style="list-style-type: none"> – Ia, Ib, Ic, Ua, Ub, Uc, Uср. на секции 0,4кВ, P, Q <p>Протокол передачи данных МЭК 60870-5-104 и МЭК 61850, интеграция с ОИК АСТУ филиала.</p> <p><u>Учет электроэнергии</u></p> <p>Данные технического учета и журнал событий счетчика в ИВК АСУЭ «Пирамида-сети»</p> <p><u>Требования к оборудованию</u></p> <p>УСПД/контроллер, модули ввода дискретных сигналов в части телемеханики должны соответствовать требованиям СТО 34.01-6.1-001-2016.</p> <p>УСПД/контроллер в части учета ЭЭ должен соответствовать требованиям СТО 34.01-5.1-010-2019.</p> <p>ПУ должен соответствовать требованиям СТО 34.01-5.1-009-2019</p>
Тип АСУЭ филиала	ПО «Пирамида-сети»

- выбор КТП осуществлять в соответствии с оперативным указанием ПАО «МРСК Центра» «О применении оборудования для распределительных сетей 10(6)/0,4 кВ»;
- рассматривать место установки КТП на предмет возможной точки зарядки для электромобилей. В случае удобного расположения с точки зрения объекта зарядной инфраструктуры необходимо в проектных решениях принимать КТП (БКТП, киосковая или в исполнении «сэндвич») с дополнительным отсеком для зарядных станций (устанавливаются дополнительно после соответствующего обоснования) по патенту на полезную модель ПАО «МРСК Центра» №165524 «Комплектная трансформаторная подстанция с функцией зарядки электромобилей»;
- размещение трансформаторных подстанций 6-10/0,4 необходимо выполнять в центре нагрузок с целью минимизации потерь в сети 0,4 кВ, размещение трансформаторных подстанций 6-10/0,4 кВ вне центра нагрузок должно быть обосновано;
- количество отходящих линий РУ НН и номинальные параметры коммутационных аппаратов РУ НН уточнить при проектировании с проведением необходимых расчетов;
- конструкция крыши должна исключать сток воды с крыши на стены;

- отделку цокольной части фундамента КТП выполнять металлическим листовым профилем цвета в соответствии с корпоративным стандартом Заказчика;
- защиту КТП/СТП 10(6)/0,4 кВ от перенапряжений осуществить ограничителями перенапряжений 6 (10) кВ и 0,4 кВ в соответствии с СТО 56947007-29.240.02.001-2008;
- выбор мощности трансформаторов производить на основании технико-экономического сравнения вариантов, учитывающих допустимую перегрузку трансформаторов, уровень потерь в стали и обмотках трансформаторов, обоснованный (в т.ч. заключенными договорами ТП) рост нагрузок в ближайшую (1-3 года) перспективу;
- конструкция трансформаторных подстанций и распределительных трансформаторных пунктов должна допускать замену трансформаторов на большую мощность при предполагаемом росте нагрузок в перспективе 5 лет и более;
- силовые трансформаторы 6-10 кВ должны быть произведены с применением современных технологий и материалов для снижения уровня удельных технических потерь;
- при проектировании воздушного ввода с ВЛ 10 кВ в КТП предусмотреть дополнительные изоляторы для крепления спуска ВЛ к КТП;
- на всех открывающихся створках дверей ТП-10(6)/0,4 кВ должны быть нанесены знаки безопасности «ОСТОРОЖНО ЭЛЕКТРИЧЕСКОЕ НАПРЯЖЕНИЕ», согласно СТО 34.01-30.1-001-2016 и «Не влезай, убьет!», согласно СТО 34.01-24-001-2015;
- на ТП-10(6)/0,4 кВ должна быть установлена информационная табличка с диспетчерским наименованием (согласно требованиям фирменного стиля ПАО «МРСК Центра» и ПАО «МРСК Центра и Приволжья»);
- для ввода/выводов СИП-2 из шкафа РУ-0,4 кВ применять шланг электромонтажный (металлорукав из оцинкованной стали с внешним полимерным покрытием) с креплением его к телу опоры металлической лентой, с использованием переходных манжет (бушинг) для ввода в шкаф РУ-0,4 кВ;
- в РУ-0,4 кВ должны иметься надписи панелей, аппаратов, отдельных цепей, соответствующие диспетчерским наименованиям, указанным в нормальной схеме ТП. Схема должна быть утверждена руководителем РЭС и размещаться на двери (либо внутри РУ);
- присоединение заземляющих проводников к заземлителю и заземляемым конструкциям должно быть выполнено сваркой, а к корпусам аппаратов, машин и опорам воздушных линий электропередачи – сваркой или болтовым соединением (согласно п.5.10.4 ПТЭ);
- в качестве заземляющих проводников преимущественно использовать оцинкованную полосу/круг. Максимально сократить при выполнении строительно-монтажных работ количество изгибов заземляющих проводников.

4.5.16. Основные требования к разъединителю 6(10) кВ

Наименование	Параметры
Конструктивное исполнение	качающегося типа
Вид установки	горизонтальная
Тип привода	ручной
Номинальное напряжение, кВ	10
Наибольшее рабочее напряжение, кВ, не менее	12
Номинальный ток, А	50
Допустимая механическая нагрузка на выводы с учетом влияния ветровых нагрузок (скорость ветра до 15 м/с) и образования льда (толщина корки льда до 20 мм), Н, не более	200
Климатическое исполнение и категория размещения по ГОСТ 15150	У1
Количество валов привода	1

Количество заземляющих ножей	1 шт. (со стороны неподвижного контакта)
Механические блокировки	да

– на ВЛ 10 (6) кВ применить высоконадежные разъединители 10 кВ рубящего или качающегося типа. Все стальные части разъединителя, в том числе и крепеж, должны иметь стойкое антикоррозийное покрытие на весь срок службы.

– предусмотреть тягоуловители на все разъединители и запирающие устройства установленного образца на все приводы разъединителей.

– предусматривать (при необходимости, определяемой проектом) дополнительную приемную траверсу на разъединителе в сторону ТП.

– установить на опоры ВЛ-10(6) кВ над приводами управления разъединителями информационные таблички с диспетчерскими наименованиями разъединителей и указанием положения рабочих и заземляющих ножей.

5. Требования к проведению СМР и ПНР

5.1. Последовательность проведения работ:

- Подготовительные работы и поставка оборудования;
- Работы по выносу в натуру и геодезическая разбивка сооружений;
- Проведение СМР (при необходимости, в соответствии с проектом, на данном этапе произвести комплекс работ по восстановлению прилегающей территории до первоначального состояния).

• Проведение ПНР, в том числе актуализация (при необходимости, в соответствии с проектом) однолинейных схем 6-10 кВ РЭС и прописывание элементов в АСТУ ОТУ (визуально и привязка ТС, ТИ и ТУ).

5.2. Основные требования при производстве работ:

• Выполнение при необходимости (в соответствии с проектом) землеустроительных работ, решать все вопросы, связанные с землеотводом (кадастровые, оценочные и другие работы, предусмотренные законодательством РФ) под электросетевой объект, подготовка проектов сервитутов, договоров купли-продажи, аренды, или субаренды земельных участков, изымаемых для строительства и подписание их у правообладателей (при необходимости).

• Страхование рисков, в том числе причинения ущерба третьей стороне.

• Комплектация материалами, необходимыми для строительства, в строгом соответствии с технологической последовательностью СМР и в сроки, установленные календарным планом и графиком строительства, согласованным Заказчиком.

• Производство работ согласно утверждённой Заказчиком в производство работ РД, нормативных документов, регламентирующих производство общестроительных работ.

• Закупка и поставка оборудования и материалов, предусмотренных РД и согласованных Заказчиком, необходимых для производства СМР и ПНР (изменение номенклатуры поставляемых материалов должно быть согласовано с Заказчиком и проектной организацией без изменения сметной стоимости).

• Оформление при необходимости разрешений на производство земляных работ.

• Выполнение всех необходимых согласований, возникающих в процессе строительства.

• Выполнение всех Технических условий, выданных заинтересованными организациями.

- Оформление исполнительной документации в соответствии с НТД, передача ее Заказчику для утверждения в полном объеме по завершению этапов строительства или полного завершения строительства объекта.

- Представление необходимых документов для оформления ввода объекта в эксплуатацию Заказчиком по завершении работ.

6. Требования к подрядной организации

Проектная организация:

- должна обладать необходимыми профессиональными знаниями и опытом при выполнении аналогичных проектных и строительно-монтажных, пусконаладочных работ не менее 3 лет;

- должна быть членом саморегулируемой организации в области проектирования и строительства, соответствующей виду выполняемых работ согласно ТЗ;

- имеет право привлекать специализированные Субподрядные организации, по согласованию с Заказчиком.

7. Гарантийные обязательства

7.1. Гарантия на оборудование и материалы должна распространяться не менее чем на 60 месяцев, на СМР и ПНР – 36 месяцев. Время начала исчисления гарантийного срока – с момента ввода в эксплуатацию.

7.2. Подрядчик должен за свой счет и в сроки, согласованные с Заказчиком, устранять любые дефекты в оборудовании, материалах и выполняемых работах, выявленные в период гарантийного срока. В случае выхода из строя оборудования Подрядчик обязан направить своего представителя для участия в составлении акта, фиксирующего дефекты, согласования порядка и сроков их устранения не позднее 10 дней со дня получения письменного извещения Заказчика. Гарантийный срок в этом случае продлевается соответственно на период устранения дефектов.

8. Сроки выполнения работ

Сроки выполнения работ определяются общим Техническим заданием, оформляющемся к лоту для проведения торгово-закупочной процедуры.

Проектные и строительно-монтажные, пусконаладочные работы выполняются в соответствии с согласованным с Заказчиком графиком выполнения работ.

9. Основные нормативно-технические документы, определяющие требования к проектированию и строительству

- Градостроительный кодекс РФ;
- Земельный кодекс РФ;
- Лесной кодекс РФ;
- ПУЭ (действующее издание);
- ПТЭ (действующее издание);
- Постановление правительства Российской Федерации № 87 от 16 февраля 2008 г. «О составе разделов проектной документации и требованиях к их содержанию»;
- Постановление Правительства РФ от 11.08.2003 № 486 «Об утверждении Правил определения размеров земельных участков для размещения воздушных линий электропередачи и опор линий связи, обслуживающих электрические сети»;
- Постановление Правительства РФ от 24.02.2009 № 160 «О порядке установления границ охранных зон объектов электросетевого хозяйства и особых условиях использования земельных участков, расположенных в границах таких зон», с последующими изменениями;

- Постановление Правительства РФ от 03.12.2014 N 1300 «Об утверждении перечня видов объектов, размещение которых может осуществляться на землях или земельных участках, находящихся в государственной или муниципальной собственности, без предоставления земельных участков и установления сервитутов»;
- ГОСТ Р 21.1101-2013 «Система проектной документации для строительства (СПДС). Основные требования к проектной и рабочей документации»;
- Положение ПАО «Россети» «О единой технической политике в электросетевом комплексе»;
- Концепция цифровизации сетей на 2018-2030 гг. ПАО «Россети»;
- СТО 34.01-21.1-001-2017 «Распределительные электрические сети напряжением 0,4-110 кВ. Требования к технологическому проектированию»;
- СТО 34.01-6.1-001-2016. «Программно-технические комплексы подстанций 6-10 (20) кВ. Общие технические требования»;
- СТО 34.01-2.2-002-2015 «Арматура для воздушных линий электропередачи с самонесущими изолированными проводами напряжением до 1 кВ Анкерная и поддерживающая арматура для СИП-1 и СИП-2. Общие технические требования»;
- СТО 34.01-2.2-003-2015» Арматура для воздушных линий электропередачи с самонесущими изолированными проводами напряжением до 1 кВ. Вспомогательная арматура. Общие технические требования»;
- СТО 34.01-2.2-004-2015 «Арматура для воздушных линий электропередачи с самонесущими изолированными проводами напряжением до 1 кВ. Ответвительная арматура. Общие технические требования»;
- СТО 34.01-2.2-005-2015 «Арматура для воздушных линий электропередачи с самонесущими изолированными проводами напряжением до 1 кВ. Правила приёмки и методы испытаний. Общие технические требования»;
- СТО 34.01-2.2-006-2015 «Арматура для воздушных линий электропередачи с самонесущими изолированными проводами напряжением до 1 кВ. Соединительная арматура. Общие технические требования»;
- СТО 34.01-2.2-007-2015 «Арматура для воздушных линий электропередачи с самонесущими изолированными проводами напряжением до 1 кВ. Анкерная и поддерживающая арматура для СИП-4. Общие технические требования»;
- Технические требования к компонентам цифровой сети (утверждены распоряжением ПАО «Россети» от 25.05.2020 №121 р);
- СТО 34.01-21-005-2019 «Цифровая электрическая сеть. Требования к проектированию цифровых распределительных электрических сетей 0,4-220 кВ»;
- Нормы отвода земель для электрических сетей напряжением 0,38-750 кВ, № 14278. Утверждены Минтопэнерго 20.05.1994 г.;
- СТО 56947007-29.240.02.001-2008 «Методические указания по защите распределительных сетей напряжением 0,4-10 кВ от грозовых перенапряжений»;
- СТО 34.01-2.2-033-2017 «Линейное коммутационное оборудование 6-35 кВ – секционированные пункты (реклоузеры). Том 1.2. Секционированные пункты (реклоузеры)»;
- СТО 34.01-3.2-011-2017. Трансформаторы силовые распределительные 6-10 кВ мощностью 63-2500 кВА. Требования к уровню потерь холостого хода и короткого замыкания;
- Руководство по изысканиям трасс и площадок для электросетевых объектов напряжением 0,4-20 кВ;
- Методические указания ПАО «МРСК Центра» по установке индикаторов короткого замыкания на воздушных линиях электропередач в сетях 6-10 кВ, МИ БП 11/06-01/2020;
- Положение об управлении фирменным стилем ПАО «МРСК Центра» / ПАО «МРСК Центра и Приволжья»;

- Методические указания по соблюдению фирменного стиля, обобщенным требованиям к стационарным знакам и плакатам, размещаемым на объектах электросетевого хозяйства ПАО «МРСК Центра» и ПАО «МРСК Центра и Приволжья», МИ БП 10.1/05-01/2020;
- РД 153-34.0-20.527-98 «Руководящие указания по расчету токов короткого замыкания и выбору электрооборудования»;
- Инструкция 1.13-07 «Инструкция по оформлению приемо-сдаточной документации по электромонтажным работам»;
- Руководство «Требования к зданиям и сооружениям объектов электрических сетей при выполнении работ по реконструкции и новому строительству ПАО «МРСК Центра» и ПАО «МРСК Центра и Приволжья»;
- Руководство «Порядок ведения исполнительной и формирования приемо-сдаточной документации на объектах электросетевого комплекса ПАО «МРСК Центра» и ПАО «МРСК Центра и Приволжья» РК БП 20/08-02/2019;
- Руководство «Организация и осуществление входного контроля продукции для строительства и реконструкции объектов электросетевого комплекса ПАО «МРСК Центра» и ПАО «МРСК Центра и Приволжья» РК БП 20/08-02/2019;
- СП 48.13330.2019 "СНиП 12-01-2004 Организация строительства"
- СНиП 12-03-2001 «Безопасность труда в строительстве», часть 1 «Общие требования»;
- СНиП 12-04-2002 «Безопасность труда в строительстве», часть 2 «Строительное производство».

Данный список НТД не является полным и окончательным. При проектировании и строительстве необходимо руководствоваться последними редакциями документов, действующих на момент разработки ПСД и выполнении СМР(ПНР), в т.ч. включенными в актуальный Перечень нормативной технической (технологической) документации, используемой в производственно-хозяйственной деятельности ПАО «МРСК Центра» и ПАО «МРСК Центра и Приволжья»

Начальник управления
технологического развития

О.А. Серёдкин

Исп. Бухалова Л.Н.
22-81-88



РОССЕТИ
ЦЕНТР
Дистрибуции

Публичное акционерное общество
«Межрегиональная распределительная
сетевая компания Центра»

Филиал ПАО «МРСК Центра» - «Липецкэнерго»
50 лет ПЛМК ул. д. 33, г. Липецк, 398001
Тел: (4742) 22-83-59, факс: (4742) 22-46-32
Прямая линия энергетиков: 8-800-50-50-115
e-mail: lipetskenergo@mrsk-1.ru, http://www.mrsk-1.ru
ОКПО 75720637, ОГРН 104690069498
ИНН КПП 6901067107 771501001

Приложение № 1
к договору об осуществлении
технологического присоединения к
электрическим сетям
№ 41980761 (2020/61117)
от «08» 10 2020 г.

УТВЕРЖДАЮ

Заместитель генерального
директора – директор филиала
ПАО «МРСК Центра» -
«Липецкэнерго»

«17» 07 2020г. К.А. Драчук

ТЕХНИЧЕСКИЕ УСЛОВИЯ

для присоединения к электрическим сетям
филиала ПАО «МРСК Центра» - «Липецкэнерго»

№20627909

«17» 07 2020 г.

Заявитель: Акционерное общество «Липецкнефтепродукт»
Основание: заявка №16961257.

1. Наименование энергопринимающих устройств заявителя: блок компрессорный, вентилятор компрессорного блока, блок осушки газа, щит освещения, газораздаточные колонки компримированного природного газа, световая сигнализация, оборудование видеонаблюдения, приборы пожарной сигнализации, щит автоматики, газоанализатор Сигма, блок интерфейса и питания, автоматизированные рабочие места, автозаправочный комплекс.

2. Наименование и место нахождения объектов, в целях электроснабжения которых осуществляется технологическое присоединение энергопринимающих устройств заявителя: автомобильная газонаполнительная компрессорная станция и автозаправочный комплекс по адресу: Липецкая область, г. Елец, ул. Задонская, земельный участок с кадастровым номером: 48:19:6300132:1.

3. Максимальная мощность присоединяемых энергопринимающих устройств Заявителя составляет: 250 кВт.

3.1. Максимальная мощность ранее присоединенных энергопринимающих устройств Заявителя составляет: 20 кВт.

4. Категория надежности: III.

5. Класс напряжения электрических сетей, к которым осуществляется технологическое присоединение: 0,4 кВ.

6. Год ввода в эксплуатацию энергопринимающих устройств заявителя: 2020 г. (в соответствии с заявкой).

7. Точка (и) присоединения и максимальная мощность энергопринимающих устройств по каждой точке присоединения: две:

ники питания в состоянии готовности к использованию при возникновении перспективных отключений, введении аварийных ограничений режима потребления электрической энергии (мощности) или использовании противоаварийной автоматики.

11.4. При наличии у заявителя автономных источников электроснабжения не допускается их работа параллельно с сетью сетевой организации и/или выдача электроэнергии в сеть.

11.5. Оснастить объекты электросетевого хозяйства Заявителя, указанные в разделе 11 настоящих технических условий, средствами компенсации реактивной мощности в целях поддержания соотношений потребления активной и реактивной мощности $\text{tg}\varphi \leq 0,35$ (0,4 кВ).

11.6. Выполнить расчет схемы организации защиты от перенапряжения, короткого замыкания и перегрузки в электрической сети 0,4 кВ в границах ответственности Заявителя. Обеспечить селективность действия устройств РЗ и ПА в системе внешнего и внутреннего электроснабжения объекта

11.7. Заявитель выполняет мероприятия, указанные в разделе 11 настоящих технических условий, включая разработку проектной документации. Заявитель обязан согласовать проектную документацию филиалом ПАО «МРСК Центра» - «Липецкэнерго».

11.8. Обеспечить участие представителей филиала ПАО «МРСК Центра» - «Липецкэнерго» в осмотре (обследовании) присоединяемых объектов.

11.9. Получить от филиала ПАО «МРСК Центра» - «Липецкэнерго» акт о выполнении технических условий.

12. Срок действия настоящих технических условий составляет 2 года со дня заключения договора об осуществлении технологического присоединения к электрическим сетям филиала ПАО «МРСК Центра» - «Липецкэнерго».

13. В случае если в ходе проектирования возникает необходимость частичного отступления от технических условий, такие отступления подлежат согласованию с филиалом ПАО «МРСК Центра» - «Липецкэнерго» с корректировкой утвержденных технических условий.

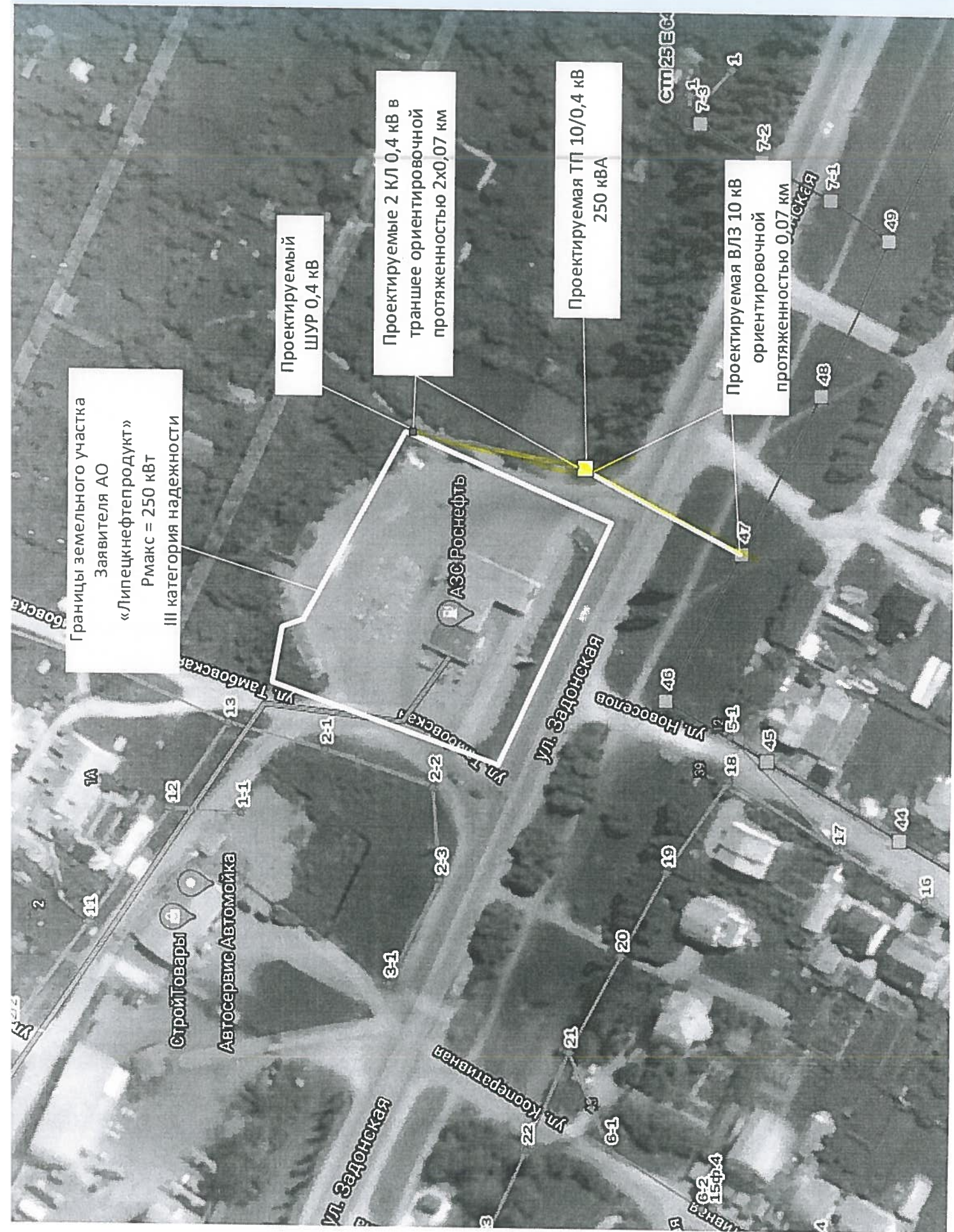
Границы земельного участка
Заявителя АО
«Липецкнефтепродукт»
Р_{макс} = 250 кВт
III категория надежности

Проектируемый
ШУР 0,4 кВ

Проектируемые 2 КЛ 0,4 кВ в
траншее ориентировочной
протяженностью 2х0,07 км

Проектируемая ТП 10/0,4 кВ
250 кВА

Проектируемая ВЛЗ 10 кВ
ориентировочной
протяженностью 0,07 км



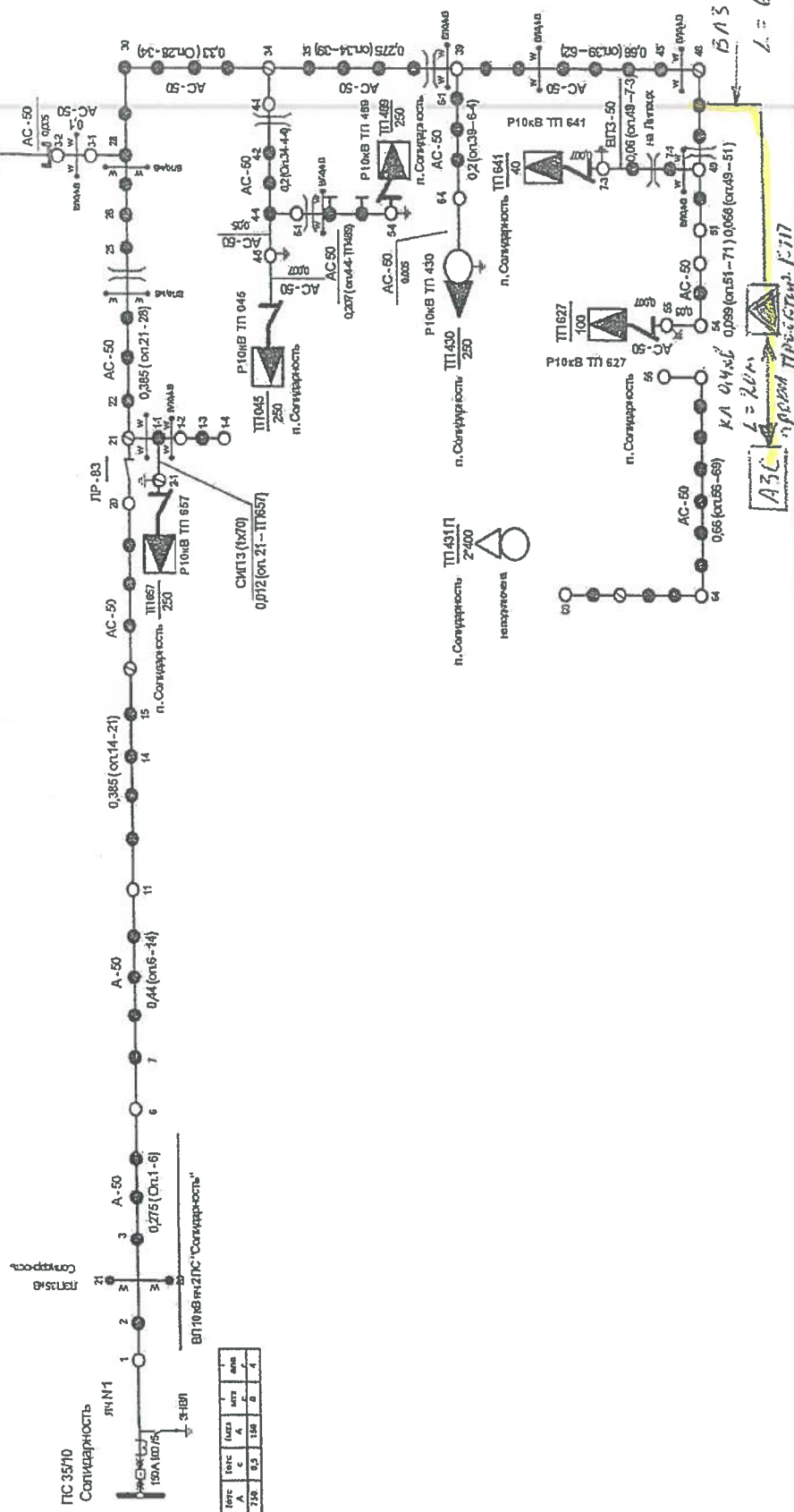
[illegible]

Схема пересмотрена (должность, ф.и.о.)	Дата	Подпись