

11

«УТВЕРЖДАЮ»

Первый Заместитель директора –
– Главный инженер филиала ПАО
«МРСК Центра» – «Смоленскэнерго»

Мордыкин В.В.

« 17 » мая 2021г.

ТЕХНИЧЕСКОЕ ЗАДАНИЕ №8-2014

на выполнение работ по проектированию и строительству/реконструкции
объекта: «Реконструкция ВЛ 0,4 кВ № 2 МТП 7-1 Лесники ВЛ 10 кВ №1001 ПС 35/10 кВ
Хорошово со строительством участка ВЛ-0,4 кВ для технологического присоединения
энергопринимающих устройств жилого дома, расположенного по адресу: Смоленская область,
Рославльский район, д. Лесники»

Инв. номер	Номер осн. средства	Наименование основного средства
340598519	12003400	ВЛ-0,4кВ №1001 от ПС"Хорошово"

1. Основание выполнения работ

1.1. Технологическое присоединение к сетям филиала ПАО «МРСК Центра» – «Смоленскэнерго» энергопринимающих устройств Заявителя:

№ п.п	№ Договора	Заказчик	Наименование объекта	Максимальная мощность, кВт	Уровень напряжения, кВ. Категория надежности
1	42073256	Михалёв Владимир Фёдорович	Жилой дом	15,0 кВт, ранее присоединенная мощность 3,0 кВт	0,4 3 (третья)

2. Общие требования

1-й этап:

2.1. Местонахождение проектируемых электроустановок филиала ПАО «МРСК Центра» – «Смоленскэнерго» и энергопринимающих устройств Заявителя:

Район	Населенный пункт	Кадастровый номер земельного участка, на котором располагаются энергопринимающие устройства Заявителя
Смоленская область, Рославльский район	д. Лесники	-

2.2. Разработать проектно-сметную документацию (ПСД) и рабочую документацию (РД) одной стадией для реконструкции ВЛ 0,4 кВ № 2 МТП 7-1 Лесники ВЛ 10 кВ №1001 ПС 35/10 кВ Хорошово со строительством участка ВЛ-0,4 кВ для технологического присоединения энергопринимающих устройств жилого дома, расположенного по адресу: Смоленская область,

Рославльский район, д. Лесники, с учетом требований НТД, указанных в п. 9 настоящего ТЗ (при проектировании необходимо руководствоваться последними редакциями документов, необходимых и действующих на момент разработки ПСД, в том числе не указанных в данном ТЗ), в объеме следующих мероприятий:

№	Мероприятие	СПП-элемент
1	Реконструкция ВЛ-0,4 кВ №2, протяженностью 0,310 км	Z67-TP42073256.01
2	Строительство ВЛ-0,4 кВ, протяженностью 0,010 км	Z67-TP42073256.02
3	Установка ВЩУ	Z67-TP42073256.03

2.3. Этапность проектирования:

2.3.1. Предпроектное обследование с проведением изыскательских работ и выбор полосы отвода (линейные объекты).

2.3.2. Получение разрешения на использование земель, находящихся в государственной и муниципальной собственности без предоставления земельных участков и установления сервитутов (Постановление Правительства РФ от 03.12.2018 №1300), согласование размещения проектируемого объекта на землях, находящихся в частной собственности с собственниками. Получение в органе местного самоуправления муниципального образования Постановления об утверждении схем расположения земельных участков.

2.3.3. При прохождении ЛЭП 0,4- кВ по землям лесного участка (земли лесного фонда) направление заявления в министерство лесного хозяйства Смоленской области о предоставлении проектной документации для выполнения межевания, кадастрового учета и предоставления лесного участка в аренду с последующей разработкой проекта межевания территории (ПМТ) и проекта планировки территории (ППТ).

2.3.4. При прохождении ЛЭП 0,4 кВ по землям особо охраняемых территорий, землям водного фонда - направление заявления в соответствующее ведомство (Главрыбвод, департамент культуры и т.п.) Смоленской области на предоставление условий размещения проектируемых сетей.

2.3.5. Разработка проектно-сметной и рабочей документации одной стадией: проектной документации (в соответствии с требованиями Постановления Правительства РФ № 87) и рабочей документации (в соответствии с требованиями ГОСТ Р 21.1101-2009 и другой действующей НТД).

2.3.6. Согласование ПСД и РД с Заказчиком, заинтересованными сторонами и надзорными органами (при необходимости, при соответствующем обосновании).

2.3.7. В целях сокращения затрат и сроков разработки рабочей документации по данному титулу при проектировании использовать альбомы типовых проектных решений и проектную документацию повторного использования.

2-й этап:

Выполнение строительно-монтажных (СМР) и пусконаладочных работ (ПНР) с поставкой оборудования, с учетом требований НТД, указанных в п. 9 настоящего ТЗ (при строительстве необходимо руководствоваться последними редакциями документов, необходимых и действующих на момент выполнения СМР, в том числе не указанных в данном ТЗ).

3. Исходные данные для проектирования

3.1. Информация по режимам работы сети, в т.ч. ремонтным, токовые нагрузки в нормальных и ремонтных режимах (летние и зимние), при выполнении реконструкции с заменой проводов.

3.2. Схемы нормального режима ПС, РП, ТП и фидеров сети 0,4 кВ

3.3. Карты уставок РЗА, токи КЗ на шинах питающих центров, данные по емкостным токам замыкания на землю.

Исходные данные предоставляются Подрядчику после заключения договора в соответствии с отдельным запросом Подрядчика.

4. Требования к проектированию

Проектно-сметная и рабочая документация

4.1. Требования к проектной документации

4.1.1. Пояснительная записка.

- реквизиты документов, на основании которых принято решение о разработке проектной документации;

- исходные данные и условия для подготовки проектной документации;

- сведения о климатической и географической характеристике района, на территории которого предполагается осуществлять строительство объекта распределительной сети 0,4кВ. При проектировании учитывать Карты климатического районирования по ветру, гололеду и ветровой нагрузке при гололеде Смоленской области. Предельные значения пролетов воздушных линий, для соответствующих категорий района по ветру и гололёду, определяются по таблицам типовых проектов. Увеличение установленных предельных значений длин пролётов возможно только при специальном обосновании с согласованием с филиалом ПАО «МРСК Центра» - «Смоленскэнерго»;

- описание вариантов трассы прохождения линейного объекта (в т.ч. с учетом снижения технических потерь и повышения показателей надежности, с учётом анализа перспективного роста нагрузок и обеспечением резерва в целях возможности и доступности подключения новых потребителей) по территории района строительства, обоснование выбранного варианта;

- сведения о проектируемых объектах распределительной сети 0,4кВ, в т.ч. для линейного объекта - указание наименования, назначения и месторасположения начального и конечного пунктов линейного объекта, пропускная способность, полоса отвода;

- сведения о земельных участках, изымаемых во временное (на период строительства) и (или) постоянное пользование и категории земель, на которых будет располагаться электросетевой объект;

- сведения о наличии разработанных и согласованных технических условий;

- технико-экономические характеристики проектируемых объектов распределительной сети 0,4-кВ (категория, протяженность, проектная мощность, пропускная способность и др.);

- обоснование возможности осуществления строительства объекта по этапам строительства с выделением этих этапов;

- сведения о примененных инновационных решениях. **Текстовая часть пояснительной записки к проектной документации должна содержать пункт «Инновационные технологии» с информацией о перечне и стоимости инновационных решений, примененных в рамках проекта.**

4.1.2. Проект полосы отвода.

• Привести в текстовой части

- характеристику земельного участка, предоставленного для размещения объекта капитального строительства;

- обоснование планировочной организации земельного участка;

- расчет размеров земельных участков, необходимых для размещения линейного и площадного объекта электросетевого комплекса;

- схему расположения земельного участка на кадастровом плане территории, согласованную с собственниками земельных участков и смежными землепользователями;

• Привести в графической части

- схему расположения земельного участка на кадастровом плане территории с указанием надземных и подземных коммуникаций, пересекаемых в процессе строительства и попадающих в пятно застройки;

- схему планировочной организации земельного участка, план трассы на действующем топоматериале с указанием сведений об углах поворота, длине прямых и криволинейных участков и мест размещения проектируемых объектов электросетевого комплекса.

Требования по выбору земельного участка для размещения объекта капитального строительства:

- при разработке документации осуществлять выбор места размещения объекта, с приоритетным условием нахождения на земельных участках в муниципальной собственности.

- проектирование объектов на земельных участках, правообладателями которых являются физические лица, юридические лица всех форм собственности допускается в исключительных случаях с обязательным согласованием филиала ПАО «МРСК Центра» - «Смоленскэнерго» и обоснованием отсутствия возможности размещения объектов энергетики на муниципальных землях.

Мероприятия по установлению границ охранных зон объектов электросетевого хозяйства (нанесение границ охранных зон, соблюдение требований Постановления Правительства РФ от 24.02.2009 № 160 (ред. от 17.05.2016) «О порядке установления охранных зон объектов электросетевого хозяйства и особых условий использования земельных участков, расположенных в границах таких зон» (вместе с «Правилами установления охранных зон объектов электросетевого хозяйства и особых условий использования земельных участков, расположенных в границах таких зон»).

4.1.3. Технологические и конструктивные решения линейного объекта. Искусственные сооружения (*при проектировании ЛЭП*).

- Привести в текстовой части

- сведения об основных электрических характеристиках линейного объекта электросетевого комплекса (ВЛ);

- описание и обоснование технических решений, обеспечивающих необходимую прочность, устойчивость объекта капитального строительства в целом, а также отдельных конструктивных элементов (мероприятий по антиобледенению, молниезащите, заземлению, а также мер по защите конструкций от коррозии и др.);

- описание типов и параметров стоек ВЛ (промежуточные, угловые, анкерные), конструкций опор;

- описание конструкций фундаментов, опор;

- описание конструктивных решений в части установки на ВЛ коммутационного оборудования (разъединитель), *в случае если предусмотрено ТУ*.

- Привести в графической части

- чертежи конструктивных решений и отдельных элементов опор ВЛ (при отступлении от типовых решений) и оборудования, описанных в пояснительной записке;

-

- схемы устройства переходов через железные и автомобильные (шоссейные, грунтовые) дороги, а также через водные преграды;

- схемы крепления опор (при необходимости);

- профили пересечений с инженерными коммуникациями;

- конструктивные чертежи устанавливаемого на ВЛ коммутационного оборудования (разъединитель).

4.1.4. Проект организации строительства:

- характеристика трассы линейного объекта, района его строительства, описание полосы отвода;

- сведения о размерах земельных участков, временно отводимых на период строительства;
- сведения об объемах и трудоемкости основных строительных и монтажных работ по участкам трассы;
- перечень основных видов строительных и монтажных работ, ответственных конструкций, участков сетей инженерно-технического обеспечения, подлежащих освидетельствованию с составлением соответствующих актов приемки перед производством последующих работ и устройством последующих конструкций;
- организационно-технологические схемы, отражающие оптимальную последовательность возведения линейного объекта с указанием технологической последовательности работ.

4.1.5. Проект организации работ по сносу (демонтажу) линейного объекта (включается в состав проектной документации при необходимости сноса (демонтажа) линейного объекта или его части).

4.1.6. Мероприятия по охране окружающей среды.

4.1.7. Мероприятия по обеспечению пожарной безопасности.

4.1.8. Мероприятия по обеспечению соблюдения требований энергетической эффективности, в т.ч. по оснащению присоединяемых объектов средствами коммерческого учета электрической энергии, предусмотренные Федеральным законом от 27.12.2018 № 522-ФЗ *(при необходимости, при соответствующем обосновании)*.

4.2. Требования к сметной документации

4.2.1. Выполнить текстовую часть в формате пояснительной записки к сметной документации. В пояснительной записке к сметной части документации указать значения удельных показателей стоимости строительства (расширения, реконструкции, технического перевооружения) линии электропередачи (подстанции) по каждому виду вводимой мощности, для ВЛ, КЛ - по протяженности в км.

4.2.2. При формировании стоимости СМР и ПНР руководствоваться «Методикой определения стоимости строительной продукции на территории РФ» МДС 81-35.2004 и утв. федеральной сметно-нормативной базой ФЕР-2017.

4.2.3. Сметная документация, должна быть составлена в двух уровнях цен: в базисном уровне цен, определяемом на основе действующих сметных норм и цен по состоянию на 01.01.2000 г. и в текущем уровне цен, сложившемся ко времени составления смет, с применением метода пересчета базисного уровня цен в текущий, с помощью индексов изменения сметной стоимости, разработанных к сметно-нормативной базе 2001.

4.2.4. В сметной документации предусмотреть затраты на содержание службы заказчика-застройщика и строительный контроль.

4.2.5. В случае применения инновационных решений, приведенных в Реестре инновационных технологий ПАО «Россети», выделенная стоимость инноваций должна оформляться Подрядчиком в «Сводной ведомости затрат по применению инновационных технологий» на основе сметных расчетов в разделе проекта «Сметная документация».

4.2.6. Стоимость оборудования и материалов в ПСД, учтенных в сметах по рыночным ценам, подтверждается комплектом прайс-листов и технико-коммерческими предложениями, прикладываемыми к сметной документации.

4.2.7. В случае оснащения присоединяемых объектов средствами коммерческого учета электрической энергии, предусмотренного Федеральным законом от 27.12.2018 № 522-ФЗ, установка средств учета оформляется отдельной локальной сметой.

4.2.8. Согласованную Заказчиком сметную документацию представить в 4 экземплярах на бумажном носителе и в электронном виде в 2 экземплярах на USB - носителе: один в формате PDF, а второй в формате Excel и ГРАНД-Смета, либо в другом числовом формате,

совместимым с ГРАНД-Смета, позволяющем вести накопительные ведомости по локальным сметам (совместно с проектной документацией);

4.3. Требования к рабочей документации

При выполнении рабочей документации необходимо руководствоваться положениями ГОСТ Р 21.1101-2013. Рабочая документация включает в себя следующие документы и материалы:

4.3.1. Рабочие чертежи, предназначенные для производства строительных и монтажных работ (, прокладки электрических сетей и сетей заземления (зануления), , разработанные для проектируемого объекта чертежи конструкций и деталей, изготавливаемых в монтажной зоне и т.п.);

4.3.1.1. Схема нормального режима ВЛ 0,4кВ и поопорная схема (для реконструируемых ВЛ).

4.3.1.2. Паспорт ЛЭП, план трассы, профили переходов через инженерные коммуникации, ведомости опор, фундаментов.

4.3.2. Ведомости объемов работ (строительно-монтажных и пуско-наладочных).

4.3.3. Ссылочные документы: включают ссылки на чертежи типовых конструкций, изделий и узлов ВЛ (указать серии типовых проектов с установочными чертежами опор ВЛ 0,4-кВ, отдельных элементов и узлов опор).

4.3.4. Прилагаемые документы:

- спецификации оборудования, изделий и материалов по ГОСТ 21.110-95;
- рабочие чертежи конструкций и деталей и т.д.

4.3.5. В спецификации предусмотреть комплектование объекта проектирования информационными и предупреждающими знаками в соответствии с распоряжением ПАО «Россети» от 09.11.2019 года №501р «Об утверждении требований к информационным знакам», ЗИП и аварийный резерв (при обосновании).

4.4. Требования к оформлению проектной документации

4.4.1. Оформить предварительное размещение объекта строительства, с согласованием местоположения со всеми землепользователями, отвод земельного участка на период строительства.

4.4.2. Получить ТУ, при пересечении проектируемой трассы ЛЭП инженерных коммуникаций и прохождении в их охранных зонах, у организаций, в ведении которых они находятся, и выполнить проект согласно выданных ТУ;

4.4.3. Выполнить заказные спецификации на оборудование, ЗИП, материалы и инструменты, согласовав их с Заказчиком.

4.4.4. Согласованную Заказчиком и всеми заинтересованными лицами проектную документацию (ПД и РД одной стадией) предоставить в 3 экземплярах на бумажном носителе и в электронном виде в 2 экземплярах на USB - носителе: один в формате PDF, второй – в редактируемых форматах MS Office, AutoCAD, NanoCAD и др. Кроме того, чертежи принципиальных, монтажных схем РЗА, входящих в состав проектной документации, предоставлять в электронном виде в формате Microsoft Visio.

4.4.5. Электронная версия документации должна соответствовать ведомости основного комплекта проектной документации и комплектоваться отдельно по каждому тому. Наименования файлов томов, сшивов чертежей должны соответствовать названию документации, представленной на бумажных носителях.

4.4.6. Не допускается передача проектной документации в формате PDF с пофайловым разделением страниц.

4.4.7. В проектной документации должны использоваться утвержденные диспетчерские наименования объектов.

4.4.8. Разработанная проектно-сметная и рабочая документация является собственностью Заказчика, и передача ее третьим лицам без его согласия запрещается.

4.5. Требования к применяемым техническим решениям и оборудованию

4.5.1. При реализации проекта в приоритетном порядке следует рассматривать технические решения с применением оборудования, конструкций, материалов и технологий отечественного производства.

4.5.2. Выбор типов оборудования осуществляется по согласованию с Заказчиком.

4.5.3. При проектировании объектов распределительной сети 0,4 кВ принять основные требования к оборудованию в соответствии с Типовыми техническими заданиями на поставку оборудования ПАО «МРСК Центра» / ПАО «МРСК Центра и Приволжья», окончательно уточнить на стадии проектирования.

4.5.4. Всё применяемое электротехническое оборудование и материалы отечественного и зарубежного производства должны быть новыми (дата изготовления не более полугода), ранее не использованными, соответствовать требованиям технической политики ПАО «Россети», а также пройти процедуру аттестации в ПАО «Россети» (при условии наличия в перечнях оборудования и материалов, подлежащих аттестации).

4.5.5. Необходимость применения оборудования импортного производства должна быть обоснована исключительно на основании технико-экономического сравнения с отечественными аналогами.

4.5.6. Для российских производителей – наличие положительного заключения МВК, ТУ, или иные документы, подтверждающие соответствие техническим требованиям.

4.5.7. Для импортного оборудования, а также для отечественного оборудования, выпускаемого для других отраслей и ведомств – наличие сертификатов соответствия функциональных и технических показателей оборудования условиям эксплуатации и действующим отраслевым требованиям.

4.5.8. По всем видам оборудования Подрядчик должен предоставить полный комплект технической и эксплуатационной документации на русском языке, подготовленной в соответствии с ГОСТ 34.003-90, ГОСТ 34.201 –89, ГОСТ 27300-87, ГОСТ 2.601 по монтажу, наладке, пуску, сдаче в эксплуатацию, обеспечению правильной и безопасной эксплуатации, технического обслуживания поставляемого оборудования.

4.5.9. Оборудование и материалы должны функционировать в непрерывном режиме круглосуточно в течение установленного срока службы (до списания), который (при условии проведения требуемых технических мероприятий по обслуживанию) должен быть не менее 25 лет.

4.5.10. Марку оборудования, провода, линейной арматуры согласовать с филиалом.

4.5.11. Выполнить проверку ТТ в ячейке(-ах) 6-10 кВ ПС, к которым подключены указанные в данном ТЗ объекты нового строительства, на 10 % погрешность с учетом существующей и перспективной мощности.

4.5.12. Выполнить расчет токов к.з., предусмотреть проверку чувствительности защит. В случае необходимости справочно представить в проекте предложение о замене оборудования.

4.5.13. Основные требования к ВЛ 6 (10) кВ: нет.

4.5.14. Основные требования к ВЛ 0,4 кВ:

Предусмотреть проектом и обеспечить полнофазный режим ВЛ 0,4 кВ № 2 МТП 7-1 Лесники в пролетах опор ТП - №9, ориентировочной протяженностью 0,310 км, с заменой неизолированных проводов на пятижильный изолированный провод большего сечения и существующих опор и установкой дополнительных опор(4 шт.).

Предусмотреть проектом и выполнить демонтаж/монтаж светильников и демонтаж проводов уличного освещения в пролетах опор ТП - №9 ВЛ 0,4 кВ № 2 МТП 7-1 Лесники.

Предусмотреть проектом и выполнить замену неизолированных вводов на изолированные, протяженностью 0,200 км.

Предусмотреть проектом и выполнить установку на опоре №7 ВЛ 0,4 кВ № 2 МТП 7-1 Лесники щита с автоматическим выключателем для защиты линии при ответвлении неизолированных проводов от СИП.

Запроектировать и выполнить строительство участка ВЛИ 0,4 кВ с применением изолированного провода от опоры № 9 ВЛ 0,4 кВ № 2 МТП 7-1 Лесники до выносного щита учета (ВЩУ), ориентировочной протяженностью 0,010 км. Величину пролетов принять в соответствии с районом по ветру и гололеду, и сечением провода.

Предусмотреть установку ВЩУ, укомплектованного коммутационным аппаратом, распределительной коробкой и системой учета электроэнергии, удовлетворяющей требованиям Постановления Правительства РФ от 04.05.2012 № 442, с использованием средства коммерческого учета электрической энергии (мощности) трехфазного прямого включения.

Наименование параметра	Значение
Напряжение, кВ	0,4
Протяженность, км	0,310, 0,010
Тип провода ВЛ – 0,4 кВ	СИП-2, СИП-4
Совместная подвеска	Нет
Материал промежуточных опор	ЖБ*
Материал анкерных опор	ЖБ*
Материал анкерных угловых опор	металл**
Дополнительные жилы для уличного освещения	нет
Изгибающий момент стоек для ВЛ 0,4 кВ (не менее), кН·м	30
Линейные ОПН	да
Тип изоляторов	Стекло/полимер
Вырубка просеки, га	нет
Информация о наличии пересечений со смежными инженерными сетями в охранной зоне проектируемой ВЛ:	определить проектом
Подземные инженерные сети (газопровод, нефтепровод, ВОКС, водопровод, канализация и пр.)	определить проектом
Пересечения: – абонентские ЛЭП всех уровней напряжения – автомобильные дороги – железные дороги – водные преграды	определить проектом определить проектом определить проектом определить проектом

* рассматривать возможность применения опор из модифицированного дисперсией многослойных углеродных нанотрубок железобетона согласно патенту ПАО «МРСК Центра и Приволжья» на полезную модель от 28.03.2014 № 140055 «Опора ВЛ 0,4-10 кВ модифицированная»

** при новом строительстве и реконструкции ВЛИ-0,4 кВ применять анкерные стальные многогранные опоры (согласно патенту ПАО «МРСК Центра» № 138695 от 20.02.2014) вместо трехстоечных железобетонных или деревянных опор. Вместо двухстоечных железобетонных или деревянных опор применять СМО при соответствующем обосновании (при соблюдении

удельных стоимостных показателей строительства, в случае проблем с выделением земельных участков и т.д.). Изменение технического решения возможно на основании протоколного решения Технического совета филиала.

- металлоконструкции опор ВЛИ-0,4 кВ должны быть защищены от коррозии на заводах-изготовителях методом горячего цинкования;
- в начале и в конце ВЛИ-0,4 кВ на всех проводах установить зажимы для присоединения приборов контроля напряжения и переносных заземлений;
- тип фундаментов, расстановку, количество и материал опор, протяженность и сечение проводов уточнить при разработке проектной и рабочей документации с выполнением необходимых расчетов с учетом согласованной трассы прохождения;
- сечение провода на магистрали ВЛИ-0,4 кВ с распределенной нагрузкой должно быть не менее 50 мм² (может применяться провод меньшего сечения при соответствующем обосновании – незначительная нагрузка, малая протяженность);
- ответвления к вводам 0,4 кВ потребителей выполнить проводом СИП-4 сечением не менее 16 мм²;
- при прокладке ВЛИ-0,4 кВ по поверхности стоек (спуски к приборам учета и т.п.) предусмотреть применение дистанционных фиксаторов с креплением на ленту;
- провод СИП должен соответствовать ГОСТ Р 31946-2012;
- линейная арматура для ВЛИ-0,4 кВ должна удовлетворять требованиям стандартов организации ПАО «Россети», должна быть сертифицирована в России, а также иметь заключение от отраслевой испытательной лаборатории, подтверждающее возможность совместного использования с СИП российского производства, выполненному по стандарту РФ ГОСТ 31946-2012;
- анкерные зажимы для магистральных проводов должны быть изготовлены из алюминиевого сплава, устойчивого к коррозии, с минимальной разрушающей нагрузкой 1500 кг для несущей нулевой жилы сечением 50-70 мм²;
- ответвительные зажимы должны быть снабжены срывной головкой в сторону магистрального провода, выполненной из алюминиевого антикоррозийного сплава;
- для ответвления к вводу должны применяться зажимы с отдельной затяжкой болта, позволяющие многократно подключать и отключать абонентов, а также менять сечение ответвительного провода, не снимая зажим с магистрали;
- подвесной зажим должен состоять из элемента ограниченной прочности, обеспечивающего защиту магистральной линии от механических повреждений;
- заявленный срок службы линейной арматуры и провода не менее 40 лет;
- ВЛИ-0,4 кВ должны быть в полнофазном исполнении и только с применением самонесущих изолированных проводов одного сечения по всей длине фидера. Применение однофазных участков должно быть обосновано.

4.5.15. Основные требования к КЛ 6(10) кВ: нет.

4.5.16. Основные требования к КТП 10 (6)/0,4 кВ: нет.

4.5.17. Основные требования к СТП 10 (6)/0,4 кВ: нет.

4.5.18. Основные требования к разъединителю 6(10) кВ: нет.

4.5.19. Основные требования к реклоузеру 10 кВ: нет.

5. Требования к проведению СМР и ПНР

5.1. Последовательность проведения работ:

- Подготовительные работы и поставка оборудования;
- Работы по выносу в натуру и геодезическая разбивка сооружений;

- Проведение СМР (при необходимости, в соответствии с проектом, на данном этапе произвести комплекс работ по восстановлению прилегающей территории до первоначального состояния).

5.2. Основные требования при производстве работ:

- Выполнение при необходимости (в соответствии с проектом) землеустроительных работ.
- Страхование рисков, в том числе причинения ущерба третьей стороне.
- Комплектация материалами, необходимыми для строительства, в строгом соответствии с технологической последовательностью СМР и в сроки, установленные календарным планом и графиком строительства, согласованным Заказчиком.
- Производство работ согласно утверждённой Заказчиком в производство работ РД, нормативных документов, регламентирующих производство общестроительных работ.
- Закупка и поставка оборудования и материалов, предусмотренных РД и согласованных Заказчиком, необходимых для производства СМР и ПНР (изменение номенклатуры поставляемых материалов должно быть согласовано с Заказчиком и проектной организацией без изменения сметной стоимости).
- Оформление при необходимости (*при соответствующем обосновании*) разрешений на производство земляных работ.
- Выполнение всех необходимых согласований, возникающих в процессе строительства.
- Выполнение всех Технических условий, выданных заинтересованными организациями.
- Оформление исполнительной документации в соответствии с НТД, передача ее Заказчику для утверждения в полном объеме по завершению этапов строительства или полного завершения строительства объекта.
- Представление необходимых документов для оформления ввода объекта в эксплуатацию Заказчиком по завершении работ.

6. Требования к подрядной организации

Проектная организация:

- должна обладать необходимыми профессиональными знаниями и опытом при выполнении аналогичных проектных и строительно-монтажных, пусконаладочных работ не менее 3 лет;
- должна быть членом саморегулируемой организации в области проектирования и строительства, соответствующей виду выполняемых работ согласно ТЗ;
- имеет право привлекать специализированные Субподрядные организации, по согласованию с Заказчиком.

7. Гарантийные обязательства

7.1. Гарантия на оборудование и материалы должна распространяться не менее чем на 60 месяцев, на СМР и ПНР – 36 месяцев. Время начала исчисления гарантийного срока – с момента ввода в эксплуатацию.

7.2. Подрядчик должен за свой счет и в сроки, согласованные с Заказчиком, устранять любые дефекты в оборудовании, материалах и выполняемых работах, выявленные в период гарантийного срока. В случае выхода из строя оборудования Подрядчик обязан направить своего представителя для участия в составлении акта, фиксирующего дефекты, согласования порядка и сроков их устранения не позднее 10 дней со дня получения письменного извещения Заказчика. Гарантийный срок в этом случае продлевается соответственно на период устранения дефектов.

8. Сроки выполнения работ

8.1. Срок выполнения работ по договору подряда – 02.09.2021г. Проектные работы выполняются в соответствии с согласованным с Заказчиком графиком выполнения работ.

8.2. Оплата производится в течение 30 (тридцати) рабочих дней с момента подписания сторонами Акта приемки выполненных работ и предоставления счета-фактуры. В случае, если договор заключается с субъектом малого и среднего предпринимательства, срок оплаты не может превышать 15 (пятнадцать) рабочих дней с момента подписания вышеуказанных документов.

9. Основные нормативно-технические документы, определяющие требования к проектированию и строительству

- Градостроительный кодекс РФ;
- Земельный кодекс РФ;
- Лесной кодекс РФ;
- ПУЭ (действующее издание);
- ПТЭ (действующее издание);
- Постановление правительства Российской Федерации № 87 от 16 февраля 2008 г. «О составе разделов проектной документации и требованиях к их содержанию»;
- Постановление Правительства РФ от 11.08.2003 № 486 «Об утверждении Правил определения размеров земельных участков для размещения воздушных линий электропередачи и опор линий связи, обслуживающих электрические сети»;
- Постановление Правительства РФ от 24.02.2009 № 160 «О порядке установления границ охранных зон объектов электросетевого хозяйства и особых условиях использования земельных участков, расположенных в границах таких зон», с последующими изменениями;
- Постановление Правительства РФ от 03.12.2014 N 1300 «Об утверждении перечня видов объектов, размещение которых может осуществляться на землях или земельных участках, находящихся в государственной или муниципальной собственности, без предоставления земельных участков и установления сервитутов»;
- ГОСТ Р 21.1101-2013 «Система проектной документации для строительства (СПДС). Основные требования к проектной и рабочей документации»;
- Положение ПАО «Россети» «О единой технической политике в электросетевом комплексе»;
- Концепция цифровизации сетей на 2018-2030 гг. ПАО «Россети»;
- СТО 34.01-21.1-001-2017 «Распределительные электрические сети напряжением 0,4-110 кВ. Требования к технологическому проектированию»;
- СТО 34.01-6.1-001-2016. «Программно-технические комплексы подстанций 6-10 (20) кВ. Общие технические требования»;
- СТО 34.01-2.2-002-2015 «Арматура для воздушных линий электропередачи с самонесущими изолированными проводами напряжением до 1 кВ Анкерная и поддерживающая арматура для СИП-1 и СИП-2. Общие технические требования»;
- СТО 34.01-2.2-003-2015» Арматура для воздушных линий электропередачи с самонесущими изолированными проводами напряжением до 1 кВ. Вспомогательная арматура. Общие технические требования»;
- СТО 34.01-2.2-004-2015 «Арматура для воздушных линий электропередачи с самонесущими изолированными проводами напряжением до 1 кВ. Ответительная арматура. Общие технические требования»;
- СТО 34.01-2.2-005-2015 «Арматура для воздушных линий электропередачи с самонесущими изолированными проводами напряжением до 1 кВ. Правила приёмки и методы испытаний. Общие технические требования»;

- СТО 34.01-2.2-006-2015 «Арматура для воздушных линий электропередачи с самонесущими изолированными проводами напряжением до 1 кВ. Соединительная арматура. Общие технические требования»;
- СТО 34.01-2.2-007-2015 «Арматура для воздушных линий электропередачи с самонесущими изолированными проводами напряжением до 1 кВ. Анкерная и поддерживающая арматура для СИП-4. Общие технические требования»;
- Технические требования к компонентам цифровой сети (утверждены распоряжением ПАО «Россети» от 25.05.2020 №121 р);
- СТО 34.01-21-005-2019 «Цифровая электрическая сеть. Требования к проектированию цифровых распределительных электрических сетей 0,4-220 кВ»;
- Нормы отвода земель для электрических сетей напряжением 0,38-750 кВ, № 14278. Утверждены Минтопэнерго 20.05.1994 г.;
- СТО 56947007-29.240.02.001-2008 «Методические указания по защите распределительных сетей напряжением 0,4-10 кВ от грозовых перенапряжений»;
- СТО 34.01-2.2-033-2017 «Линейное коммутационное оборудование 6-35 кВ – секционированные пункты (реклоузеры). Том 1.2. Секционированные пункты (реклоузеры)»;
- СТО 34.01-3.2-011-2017. Трансформаторы силовые распределительные 6-10 кВ мощностью 63-2500 кВА. Требования к уровню потерь холостого хода и короткого замыкания;
- Руководство по изысканиям трасс и площадок для электросетевых объектов напряжением 0,4-20 кВ;
- Методические указания ПАО «МРСК Центра» по установке индикаторов короткого замыкания на воздушных линиях электропередач в сетях 6-10 кВ, МИ БП 11/06-01/2020;
- Положение об управлении фирменным стилем ПАО «МРСК Центра» / ПАО «МРСК Центра и Приволжья»;
- Методические указания по соблюдению фирменного стиля, обобщенным требованиям к стационарным знакам и плакатам, размещаемым на объектах электросетевого хозяйства ПАО «МРСК Центра» и ПАО «МРСК Центра и Приволжья», МИ БП 10.1/05-01/2020;
- РД 153-34.0-20.527-98 «Руководящие указания по расчету токов короткого замыкания и выбору электрооборудования»;
- Инструкция 1.13-07 «Инструкция по оформлению приемо-сдаточной документации по электромонтажным работам»;
- Руководство «Требования к зданиям и сооружениям объектов электрических сетей при выполнении работ по реконструкции и новому строительству ПАО «МРСК Центра» и ПАО «МРСК Центра и Приволжья»;
- Руководство «Порядок ведения исполнительной и формирования приемо-сдаточной документации на объектах электросетевого комплекса ПАО «МРСК Центра» и ПАО «МРСК Центра и Приволжья» РК БП 20/08-02/2019»;
- Руководство «Организация и осуществление входного контроля продукции для строительства и реконструкции объектов электросетевого комплекса ПАО «МРСК Центра» и ПАО «МРСК Центра и Приволжья» РК БП 20/08-02/2019»;
- СП 48.13330.2019 "СНиП 12-01-2004 Организация строительства";
- СНиП 12-03-2001 «Безопасность труда в строительстве», часть 1 «Общие требования»;
- СНиП 12-04-2002 «Безопасность труда в строительстве», часть 2 «Строительное производство».

Данный список НТД не является полным и окончательным. При проектировании и строительстве необходимо руководствоваться последними редакциями документов, действующих на момент разработки ПСД и выполнении СМР(ПНР), в т.ч. включенными в актуальный Перечень нормативной технической (технологической) документации, используемой в производственно-хозяйственной деятельности ПАО «МРСК Центра» и ПАО «МРСК Центра и Приволжья».

Приложение: 1. План участка Заявителя.

2. Форма ориентировочного расчета физических объемов работ по строительству и реконструкции электросетевых объектов (Приложение к Распоряжению ОАО "МРСК Центра" от 24.09.2013 № ЦА-25/149-р).

3. Схема ВЛ-0,4 кВ МТП-7-1 Лесники.

Начальник Управления
технологического развития
и цифровизации



О.Ю. Докутович

Согласовано:
Заместитель директора
по инвестиционной деятельности

О.А. Широков

Исп. Трошина Е.В.

Ориентировочный расчет физического объема работ по строительству и реконструкции электросетевых объектов

Ориентировочный расчет физического объема работ в ТУ №20660604 от 15.03.2021 г (Михаил Владимирович Федорович)
выданные ТУ № _____ от _____ в котором отражены физические параметры*

Ранее

Ориентировочные характеристики объемов работ по ВЛ

Оценочные характеристики объемов работ по ВЛ																				
№ п/п	Код ИТР	Вид работ		Длина линии, км	Напряжение кВ, ВВ	Марка провода, кабеля			Сечение провода, мм ²		Количество цепей		Процент защитных цепей (или с защитной цепью (или защитой от ВОС), %)	Вид опор, для ВЛ с разными типами опор (металлические или промежуточные)				Средствозатраты, шт.	Ресурсы, шт.	Площадь защитных участков, отделенных на период строительства, м ²
		НСмР	ТПмР			используемый или заменяемый	используемый или заменяемый	самостоятельный кабель	1	2	защит. цепей, в т.ч. ВОС	металлические решетки		металлические промежуточные	деревянные	РПР	ПРБТ			
1			нет	0,01	0,4				4*16	а			100						80	
2			нет	0,31	0,4				3*50+1*70+1*16	а									2480	
3			нет	0,2	0,4				2*16	а										

**Предусмотреть установку ВЛ, укомплектованного коммутационными аппаратами, распределительной коробкой и системой учета электроэнергии, удовлетворяющей требованиям Инсталляционной Правительством РФ от 04.05.2012 № 442, с использованием средств коммерческого учета электрической энергии (мощности) трехфазного прямого включения.

***дополнительных шпиль (шт.)

****выполнить установку на опоре №7 ВЛ 0,4 кВ №2 МТП 7-1. Лесники шты с автоматическим выключателем для защиты линии при отключении высоковольтных проводов от СИП

*****выполнить демонтаж/монтаж сепараторов и монтаж проводов указанного сечения в пролетах опор ТП - №9 ВЛ 0,4 кВ №2 МТП 7-1. Лесники

Ориентировочные характеристики объемов работ по КЛ

№ п/п	Код ИТР	Вид работ		Материал токопроводящий жила			Изоляция кабеля		Сечение кабеля, мм ²	Количество кабелей в траншее, шт	Способ прокладки, длина, км		Площадь защитных участков, отделенных на период строит. м ²
		НСмР	ТПмР	медь	алюминий	стальной повторитель	ПВХ	бумажно-масляная			в траншею	в трубу	
1		нет	нет										

Ориентировочные характеристики объема работ по РП, РТП, ТП 6-10/0,4 кВ

№ п/п	Код ИТР	Наименование объекта		Конструктивные включения				Выявление неисправностей		Количество присоединений 6-10кВ, шт	Количество присоединений 0,4кВ, шт	Тип заземления 6-10кВ		Площадь защитных участков, отделенных на период строит. м ²
		НСмР	ТПмР	Кол-во и мощность трансформаторов, кВА	металл	смазочный инструмент	кафель	ботин	СТП	РПР	ПРБТ	БЕТ (выполняется или не выполняется)	БЗ (исполняется или не выполняется)	
1		нет	нет											

Ориентировочные характеристики объема работ по ПС 35-110 кВ

№ п/п	Код ИТР	Вид работ		Вид ПС		Сила РП на стороне		Количество присоединений/отделений ВЛ		Перечень прочих работ при реконструкции	
		НСмР	ТПмР	закрытая защита	открытая	Напряжение, кВ	Кол-во и мощность трансформаторов, кВА	110кВ	35кВ	6-10кВ	6-10кВ
1		нет	нет								

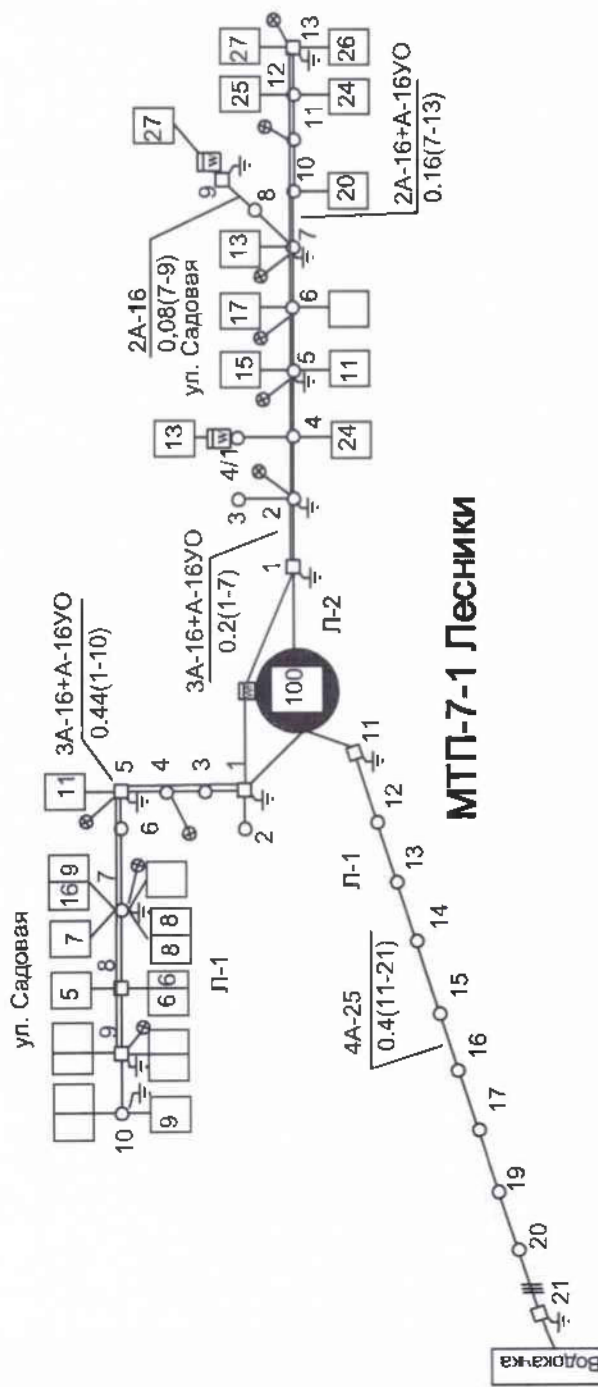
*В случае, если объем и то же мероприятие необходимо для реализации нескольких договоров ТП, то в расчете ориентировочных объемов работ по договору ТП, данное мероприятие не указывается, но в форму указывается ссылка с номером и датой ранее выданных ТУ

Перерасчет объема требуется при расхождении более чем на 10%.

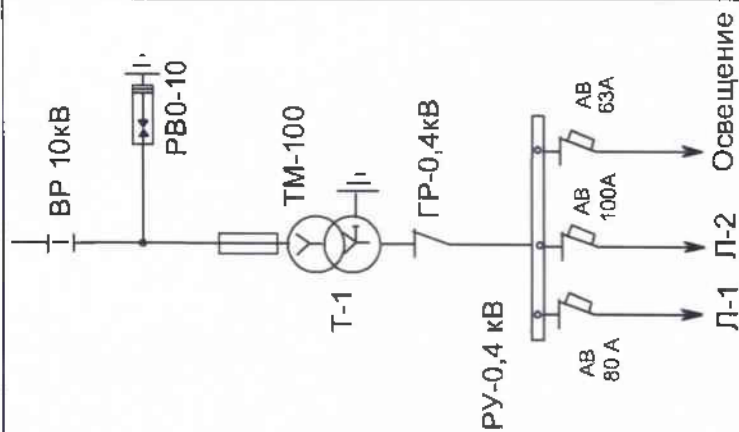
Начальник УТРИЦ

Документ О.Ю.


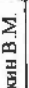

Схема ВЛ-0.4 кВ от МТП-7-1 Лесники

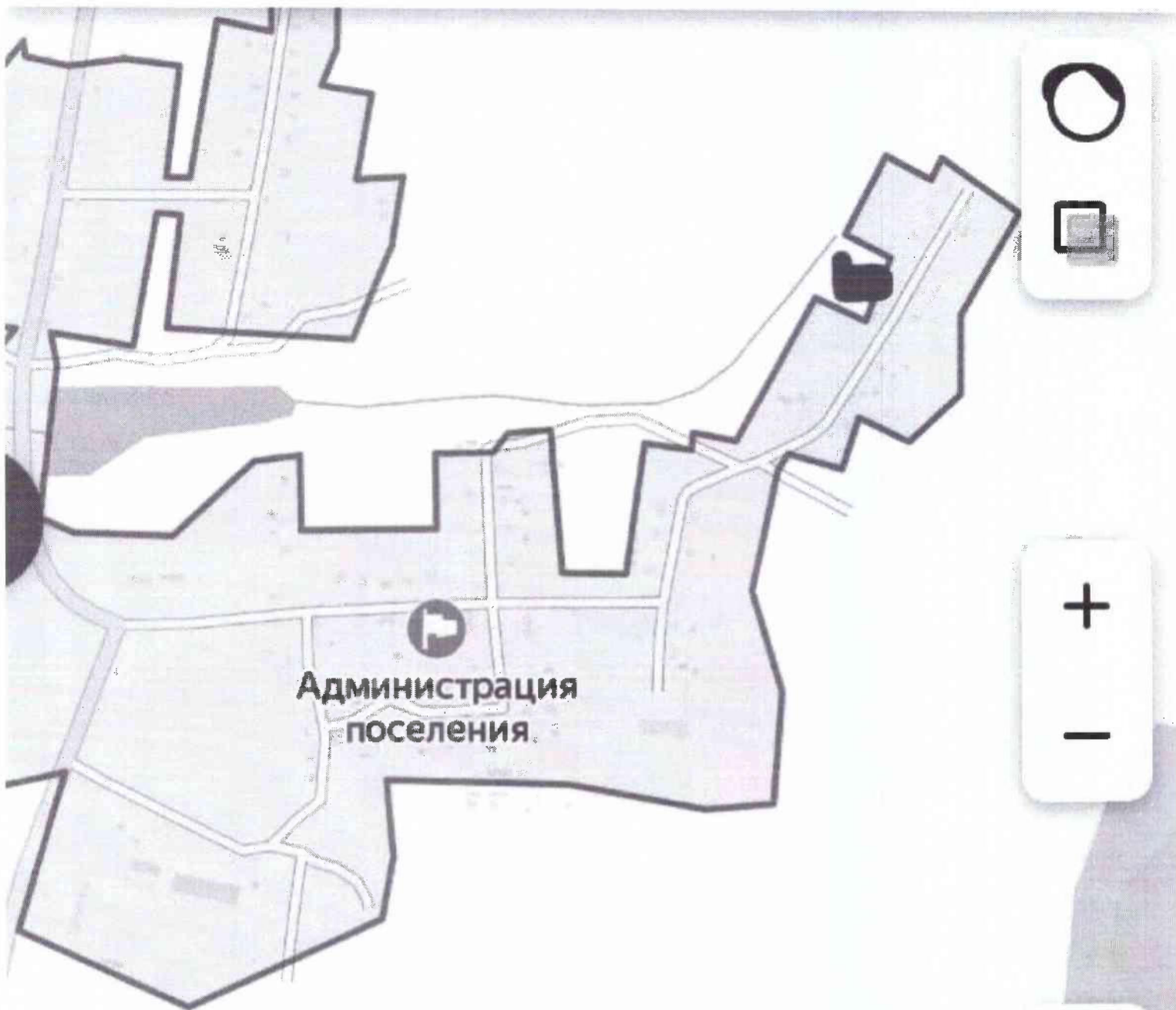


МТП-7-1 Песники



- Опора с неограниченными сроками эксплуатации;
 - Опора подается на вторую опору;
 - Опора с дополнительным устройством;
 - Место устройства опоры из этого семейства;
 - Кабальная линия (КЛ);
 - Граница балласта, разрабатываемая;
 - Дорожка;
 - Формы, уменьшающие освещение;
 - При учете;
 - Секционированный или муфтаемый кабель;
 - Интервал 0,4 мВ;
 - Рельс;
 - Ручей;
 - Периодическое устройство;
- Опора на железобетонных стойках;
 - КТП, ЗТП
 (вероятно, не является заштрихованной);
 - МТП, СТП на ж/б стойках
 (вероятно, не является заштрихованной);
 - Промежуточные опоры на ж/б стойке;
 - Концевые (анкерные) опоры на ж/б стойке;
 - Уголковые опоры на ж/б стойке;
 - Промежуточные опоры на дер. стойке;
 - Концевые (анкерные) опоры на дер. стойке;
 - Уголковые опоры на дер. стойке;
 - Опора с массивной подставкой;
 - Двухрядная ВД.

Должность	ФИО	Подпись	Дата
Утвердил			
Глинка Е. В.	Григорьев В. М.		31.12.20
Согласовал			
Ст. мастер	Давыдов Р. М.		31.12.20
Исполнял			
Техник ПИТ	Михайлов М. С.		31.12.20



Искать рядом



Гостиницы



Гд

деревня Лесники



Рославльский район, Смоленская область, Россия

592

vandey.ru

