

УТВЕРЖДАЮ:

Заместитель директора по техническим
вопросам – главный инженер
В.В. Григорьев
«18» 03 2014 г.

Техническое задание

На проведение комплексного обследования зданий производственного корпуса ремонтно-производственной базы г. Ростов (инв.№ 1000624); главного корпуса ремонтно-производственной базы г. Данилов (инв.№ 1000291); производственно-бытового здания Лит.В1 и здания гаражей Лит.В г. Ярославль (инв.№ 1000192); ремонтно-производственной базы п. Пошехонье (инв.№ 1000919); административного здания ремонтно-производственной базы Некоузского РЭС п. Некоуз (инв.№ 1000902); оперативный пункт управления (далее – ОПУ) подстанции (далее – ПС) «Павловская» г. Ярославль (инв.№ 1000207); ОПУ ПС «Южная» г. Ярославль (инв.№ 11007907); ОПУ ПС «НПЗ» г. Ярославль (инв.№ 1000204); ОПУ ПС «Троллейбусное депо» г. Ярославль (инв.№ 1000603); здание конторы г. Ярославль (инв.№ 1000266).

1. Общие положения

1.1. Филиал ОАО «МРСК Центра» - «Ярэнерго» производит заказ на проведение комплексного обследования зданий производственного корпуса ремонтно-производственной базы г. Ростов (инв.№ 1000624); главного корпуса ремонтно-производственной базы г. Данилов (инв.№ 1000291); производственно-бытового здания Лит.В1 и здания гаражей Лит.В г. Ярославль (инв.№ 1000192); ремонтно-производственной базы п. Пошехонье (инв.№ 1000919); административного здания ремонтно-производственной базы Некоузского РЭС п. Некоуз (инв.№ 1000902); ОПУ ПС «Павловская» г. Ярославль (инв.№ 1000207); ОПУ ПС «Южная» г. Ярославль (инв.№ 11007907); ОПУ ПС «НПЗ» г. Ярославль (инв.№ 1000204); ОПУ ПС «Троллейбусное депо» г. Ярославль (инв.№ 1000603); здание конторы г. Ярославль (инв.№ 1000266).

1.2. Закупка производится на основании годовой комплексной программы закупок ОАО «МРСК Центра» на 2014 год.

1.3. Подрядчик определяется на основании проведения конкурентной закупочной процедуры на выполнение данного вида работ.

1.4. Все условия выполнения работ определяются и регулируются на основе договора, заключенного Заказчиком с победителем конкурентной закупочной процедуры.

1.5. Все необходимые материалы для выполнения работ поставляются Подрядчиком.

1.6. Цель комплексного обследования технического состояния здания заключается в определении действительного технического состояния здания (сооружения) и его элементов, получении количественной оценки фактических показателей качества конструкций (прочности, сопротивления теплопередаче и др.) с учетом изменений, происходящих во времени, для установления состава и объема работ по капитальному ремонту или реконструкции.

2. Предмет конкурса.

Требуется проведение комплексного обследования зданий производственного корпуса ремонтно-производственной базы г. Ростов (инв.№ 1000624); главного корпуса ремонтно-производственной базы г. Данилов (инв.№ 1000291); производственно-бытового здания Лит.В1 и здания гаражей Лит.В г. Ярославль (инв.№ 1000192); ремонтно-производственной базы п. Пошехонье (инв.№ 1000919); административного здания ремонтно-производственной базы Некоузского РЭС п. Некоуз (инв.№ 1000902); ОПУ ПС «Павловская» г. Ярославль (инв.№ 1000207); ОПУ ПС «Южная» г. Ярославль (инв.№ 11007907); ОПУ ПС «НПЗ» г.

Ярославль (инв.№ 1000204); ОПУ ПС «Троллейбусное депо» г. Ярославль (инв.№ 1000603); здание конторы г. Ярославль (инв.№ 1000266) Филиала ОАО «МРСК Центра» - «Ярэнерго» с составлением выводов и рекомендаций, и оформлением заключения.

3. Технические требования.

3.1. Основные нормативно-технические документы (НТД) и нормативно-правовые акты (НПА), определяющие требования к работе подрядной организации:

- Здания и сооружения. Правила обследования и мониторинга технического состояния (ГОСТ Р 53778-2010)

3.2. Обследование и мониторинг технического состояния зданий и сооружений проводятся специализированными организациями, оснащенными современной приборной базой и имеющими в своем составе высококвалифицированных и опытных специалистов.

3.3. Средства испытаний, измерений и контроля, применяемые при обследовании и мониторинге технического состояния объектов, должны быть подвергнуты своевременной поверке (калибровке) в установленном порядке и соответствовать нормативным документам и технической документации по метрологическому обеспечению.

3.4. Обследование технического состояния зданий и сооружений должно проводиться в три этапа:

- 1) подготовка к проведению обследования;
- 2) предварительное (визуальное) обследование;
- 3) детальное (инструментальное) обследование.

3.3. Предварительное (визуальное) обследование должно включать в себя:

- предварительную оценку технического состояния строительных конструкций и инженерного оборудования, электрических сетей и средств связи (при необходимости) по внешним признакам.

- сплошное визуальное обследование конструкций здания, инженерного оборудования, электрических сетей и средств связи (в зависимости от типа обследования технического состояния) и выявление дефектов и повреждений по внешним признакам с необходимыми измерениями и их фиксацией.

3.5. Результатом проведения предварительного (визуального) обследования являются:

- схемы и ведомости дефектов и повреждений с фиксацией их мест и характера;
- описания, фотографии дефектных участков;
- результаты проверки наличия характерных деформаций здания или сооружения и их отдельных строительных конструкций (прогибы, крены, выгибы, перекосы, разломы и т.п.);
- установление аварийных участков (при наличии);
- уточненная конструктивная схема здания или сооружения;
- выявленные несущие конструкции по этажам и их расположение;
- уточненная схема мест выработок, вскрытий, зондирования конструкций;
- особенности близлежащих участков территории, вертикальной планировки, организации отвода поверхностных вод;
- оценка расположения здания или сооружения в застройке точки зрения подпора в дымовых, газовых, вентиляционных каналах;
- предварительная оценка технического состояния строительных конструкций, инженерного оборудования, электрических сетей и средств связи (при необходимости), определяемая по степени повреждений и характерным признакам дефектов.

3.6. Детальное (инструментальное) обследование технического состояния здания или сооружения включает в себя:

- измерение необходимых для выполнения целей обследования геометрических параметров зданий или сооружений, конструкций, их элементов и узлов;
- инженерно-геологические изыскания (при необходимости);
- инструментальное определение параметров дефектов и повреждений;
- определение фактических характеристик материалов основных несущих конструкций и их элементов;
- измерение параметров эксплуатационной среды, присущей технологическому процессу в здании и сооружении;

- определение реальных эксплуатационных нагрузок и воздействий, воспринимаемых обследуемыми конструкциями с учетом влияния деформаций грунтов основания;
- определение реальной расчетной схемы здания или сооружения и его отдельных конструкций;
- определение расчетных усилий в несущих конструкциях, воспринимающих эксплуатационные нагрузки;
- поверочный расчет несущей способности конструкций по результатам обследования (для зданий I-го уровня ответственности в соответствии с ГОСТ 27751 поверочный расчет проводят с применением не менее двух сертифицированных вычислительных программ);
- анализ причин появления дефектов и повреждений в конструкциях;
- составление итогового документа (заключения) с выводами по результатам обследования.

3.7. Заключение по итогам обследования технического состояния объекта должно включать в себя:

- оценку технического состояния (категорию технического состояния) в соответствии с Правилами обследования несущих строительных конструкций зданий и сооружений СП 13-102-2003;
- материалы, обосновывающие принятую категорию технического состояния объекта;
- обоснование наиболее вероятных причин появления дефектов и повреждений в конструкциях (при наличии);
- мероприятия по восстановлению или усилению конструкций (если необходимо).

4. Требования к Подрядчику.

4.1. Для участия в конкурсе Подрядчик должен соответствовать требованиям п.5.5 Приложения № 7 «Типовая конкурсная документация открытого одноэтапного конкурса на закупку работ, услуг» к «Положению о порядке проведения регламентированных закупок товаров, работ, услуг для нужд ОАО «МРСК Центра»» (утв. Решением Совета директоров ОАО «МРСК Центра» Протокол № 27/11 от 29.12.2011г. с изменениями, утвержденными решением Совета директоров ОАО «МРСК Центра» Протокол № 06/12 от 02.04.2012г.), а также п. 8.6 указанного Положения.

5. Требования к выполнению работ.

5.1. Работы выполняются в соответствии с требованиями НТД (п. 3.1 ТЗ), в соответствии с утвержденной Заказчиком проектно-сметной документацией, в объеме и сроки, предусмотренные в договоре, в соответствии с графиком, являющимся неотъемлемой частью договора. Изменение сроков и объемов выполнения работ по отдельным объектам может быть осуществлено Подрядчиком только по письменному согласованию с Заказчиком, путем заключения дополнительного соглашения к договору.

5.2. До начала работ Подрядчик совместно с Заказчиком проводит уточнение объемов работ, предстоящих к выполнению, при этом допускается корректировка объемов работ в рамках стоимости заключенного договора.

5.4. Необходимое оборудование для проведения комплексного обследования Подрядчик закупает и доставляет за счет собственных средств, учитывая их стоимость в общей стоимости ремонта.

5.5. Сторона, предоставившая инструмент и оборудование, отвечает за их качество, техническое состояние, соответствие техническим условиям и несет риск убытков, связанных с их ненадлежащим качеством, несоответствием спецификациям, государственным стандартам и техническим условиям.

5.6. Подрядчик должен иметь квалифицированный персонал, соответствующую технику, технологическую оснастку и опыт работы.

5.7. Работы должны выполняться в соответствии с ГОСТ Р 53778-2010 «Здания и сооружения. Правила обследования и мониторинга технического состояния».

5.8. Подрядчик и привлеченные им субподрядные организации в период выполнения работ обязаны соблюдать действующие правила и нормы охраны труда, правила санитарии и пожарной безопасности на объекте Заказчика. Ответственность за безопасное производство

работ, а также разработка мероприятий по охране труда и технике безопасности возлагается на Подрядчика.

5.10. В случае необходимости привлечения к выполнению работ субподрядчиков, Подрядчик должен отразить это в переданной Оферте (Приложении к письму о подаче Оферты – Плане распределения объемов выполнения работ между генеральным подрядчиком и субподрядчиками) с указанием перечня привлекаемых Субподрядчиков и распределении выполняемых ими работ.

5.11. Подрядчик должен письменно информировать Заказчика о заключении договоров субподряда с субподрядчиками по мере их заключения. В информации должен излагаться предмет договора, сроки выполнения работ, наименование и адрес субподрядчика. В договор субподряда должны быть включены соответствующие требования, права и обязанности Субподрядчика, аналогичные требованиям к Подрядчику в договоре между Заказчиком и Подрядчиком.

5.12. Подрядчик несет персональную ответственность за безопасное выполнение работ, в том числе с применением машин, механизмов, приспособлений и инструмента, а также отвечает за соответствие применяемых средств механизации выполняемой работе.

5.13. Подрядчик, а также привлеченные субподрядные организации в период выполнения работ обязаны соблюдать требования в области охраны окружающей среды и требования обращения с отходами. В случае нарушения нормативов допустимого воздействия на окружающую среду и правил обращения с отходами, санитарных норм и правил, а также иных требований природоохранного законодательства, Подрядчик самостоятельно несет ответственность за допущенные нарушения.

5.14. Допуск Подрядчика к выполнению работ, осуществляется в соответствии с «Межотраслевыми правилами по охране труда (правилами безопасности при эксплуатации электроустановок)», с осуществлением необходимых оперативных переключений с выполнением организационных и технических мероприятий.

5.15. В случае возникновения обстоятельств, замедляющих ход работ или делающих дальнейшее продолжение работ невозможным, Подрядчик обязан немедленно поставить об этом в известность Заказчика.

6. Правила контроля и приемки работ.

5.1. Заказчик вправе осуществлять контроль и надзор за ходом и качеством выполняемых Работ, соблюдением сроков их выполнения, не вмешиваясь при этом в оперативно - хозяйственную деятельность Подрядчика. Заказчик осуществляет технический надзор и контроль за соблюдением Подрядчиком плана выполнения Работ и качества Работ.

5.2. Заказчик вправе контролировать соблюдение требований охраны труда, пожарной безопасности и санитарных правил на рабочих местах Подрядчика, выдавать по результатам контроля рабочих мест Подрядчика обязательные для исполнения Подрядчиком документы в соответствии с действующим законодательством РФ и принимать меры по пресечению выявленных нарушений вплоть до отстранения бригад или отдельных лиц. При отстранении от работы персонала Подрядчика Заказчик незамедлительно извещает об этом руководство подрядной организации. При отстранении персоналом Заказчика персонала Подрядчика (субподрядчика) от выполнения работ в связи с выявленными грубыми нарушениями правил безопасности, Подрядчик компенсирует соответствующие издержки и убытки, понесенные Заказчиком.

5.3. Заказчик осуществляет приёмку работ в соответствии с действующей НТД. Подрядчик подтверждает, что формы документов об исполнении им своих обязательств, утверждаются в Приложениях к Договору и являются формами первичных учетных документов, утвержденными Учетной политикой, либо Приказом Подрядной организации

5.4. При обнаружении отступлений от требований НТД, ухудшающих результаты работы, и иных недостатков в работе Заказчик обязан заявить об этом Подрядчику и отразить это в Акте сдачи-приёмки выполненных работ с указанием сроков их исправления.

5.5. Обнаруженные при приёмке работ отступления и замечания Подрядчик устраняет за свой счёт в сроки установленные Заказчиком.

5.6. Подрядчик обязан сдать Заказчику работу в полном объеме, в срок, с соблюдением стандартов и других нормативных документов Российской Федерации, что подтверждается путем подписания сторонами акта сдачи – приемки выполненных работ.

7. Дополнительные / особые условия выполнения работ.

7.1. Перед выполнением работ Подрядчик должен не менее чем за 72 часа уведомить Заказчика о готовности приступить к выполнению работ на конкретном объекте для организации допуска бригады. Для проведения первичного инструктажа Подрядчик должен обеспечить явку заявленного персонала в полном составе.

8. Сроки выполнения работ.

8.1. Подрядчик обязан осуществить выполнение работ в срок до 31.12.2014 года.

8.2. Сроком окончания работ по проведению комплексного обследования зданий производственного корпуса ремонтно-производственной базы г. Ростов (инв.№ 1000624); главного корпуса ремонтно-производственной базы г. Данилов (инв.№ 1000291); производственно-бытового здания Лит.В1 и здания гаражей Лит.В г. Ярославль (инв.№ 1000192); ремонтно-производственной базы п. Пошехонье (инв.№ 1000919); административного здания ремонтно-производственной базы Некоузского РЭС п. Некоуз (инв.№ 1000902); ОПУ ПС «Павловская» г. Ярославль (инв.№ 1000207); ОПУ ПС «Южная» г. Ярославль (инв.№ 11007907); ОПУ ПС «НПЗ» г. Ярославль (инв.№ 1000204); ОПУ ПС «Троллейбусное депо» г. Ярославль (инв.№ 1000603); здание конторы г. Ярославль (инв.№ 1000266), является дата получения и подписания Акта сдачи-приёмки по проведению комплексного обследования строительных конструкций.

7. Условия оплаты

7.1. Оплата услуг производится Заказчиком Исполнителю безналичным расчетом в течение тридцати рабочих дней после подписания Сторонами Акта об оказании услуг и предоставления счет – фактуры.

7.2. Датой оплаты считается дата списания денежных средств с расчетного счета Заказчика.

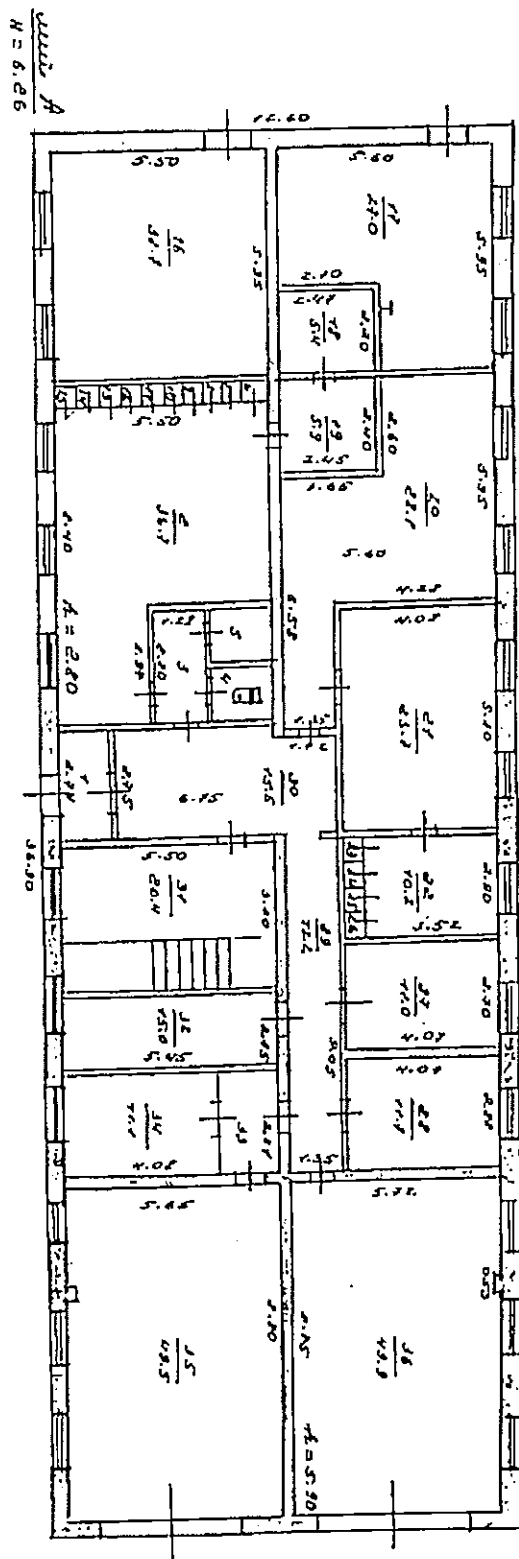
7.3. В платежных документах НДС выделяется отдельной строкой.

Начальник управления ПК и ОТ

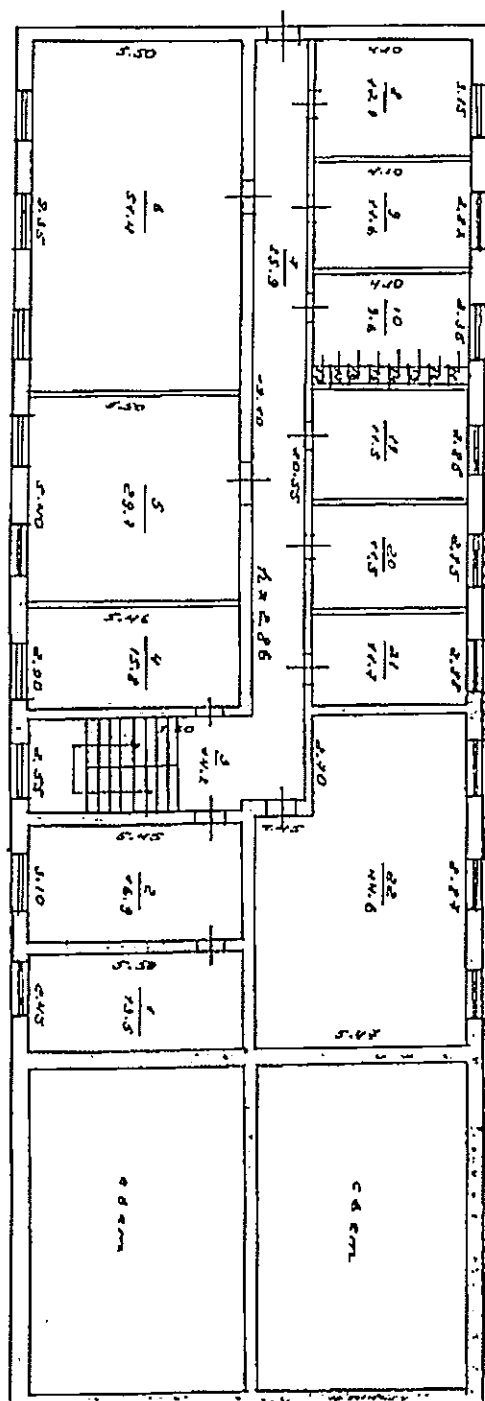


Чернов И.С.

177



Ростовская наметанная
Ростовский РЗС
II этаж



Hand-drawn floor plan of a building with multiple rooms and corridors. The plan includes dimensions for rooms and corridors, as well as area calculations. The building is divided into several sections, with a central corridor labeled "Шим Б" and "h = 5.45". The rooms are numbered and labeled with their dimensions and area calculations. The overall dimensions of the building are 12.52m by 11.59m.

Room 1 (Top Left): Dimensions: 6.06m x 1.25m. Area: $\frac{7}{66} = 1.32$. Corridor width: 0.68m.

Room 2 (Top Middle): Dimensions: 5.93m x 3.72m. Area: $\frac{13}{51.1}$. Corridor width: 0.68m.

Room 3 (Top Right): Dimensions: 11.47m x 3.72m. Area: $\frac{14}{98.5}$. Corridor width: 0.68m.

Room 4 (Bottom Left): Dimensions: 6.96m x 1.25m. Area: $\frac{1}{6.1} = 1.32$. Corridor width: 0.68m.

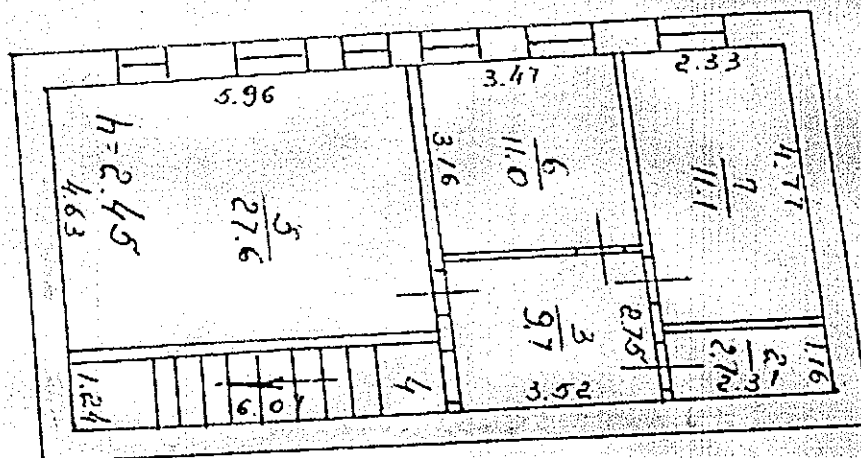
Room 5 (Bottom Middle): Dimensions: 11.27m x 11.27m. Area: $\frac{17}{138.0}$. Corridor width: 0.68m.

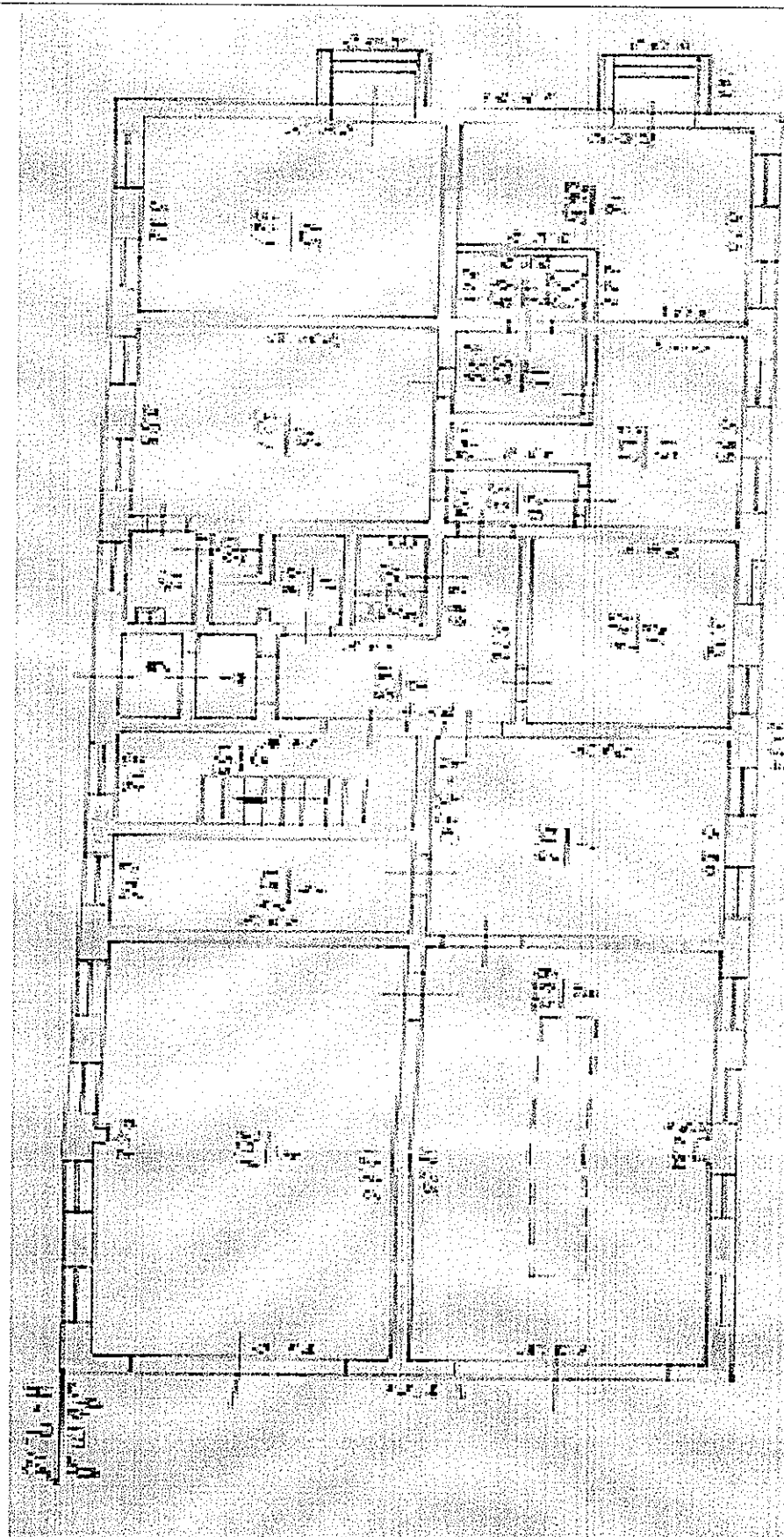
Room 6 (Bottom Right): Dimensions: 11.27m x 11.27m. Area: $\frac{18}{66.2}$. Corridor width: 0.68m.

Room 7 (Bottom Far Right): Dimensions: 2.37m x 2.37m. Area: $\frac{20}{34.9}$. Corridor width: 0.68m.

Room 8 (Bottom Far Right): Dimensions: 2.37m x 2.37m. Area: $\frac{19}{16.4}$. Corridor width: 0.68m.

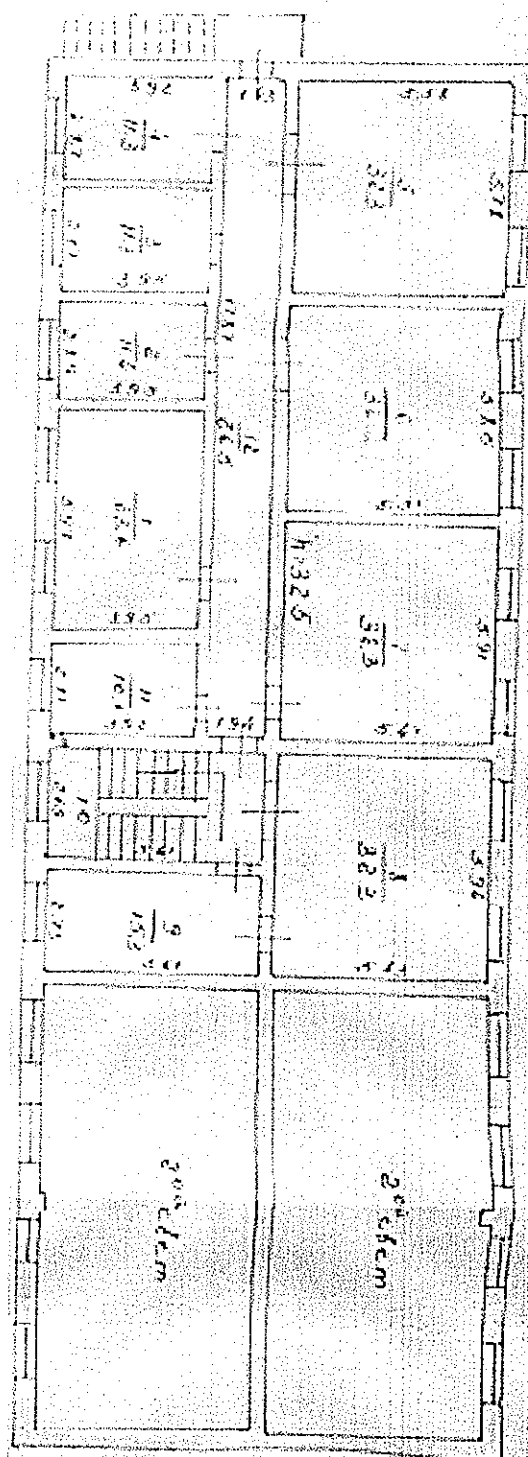
Overall Dimensions: 12.52m x 11.59m.





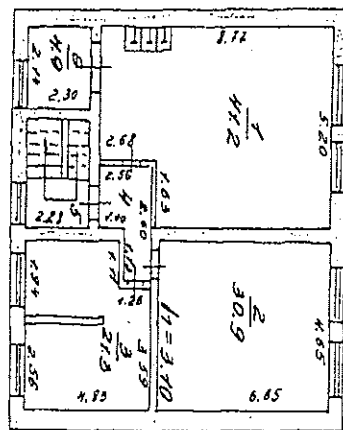
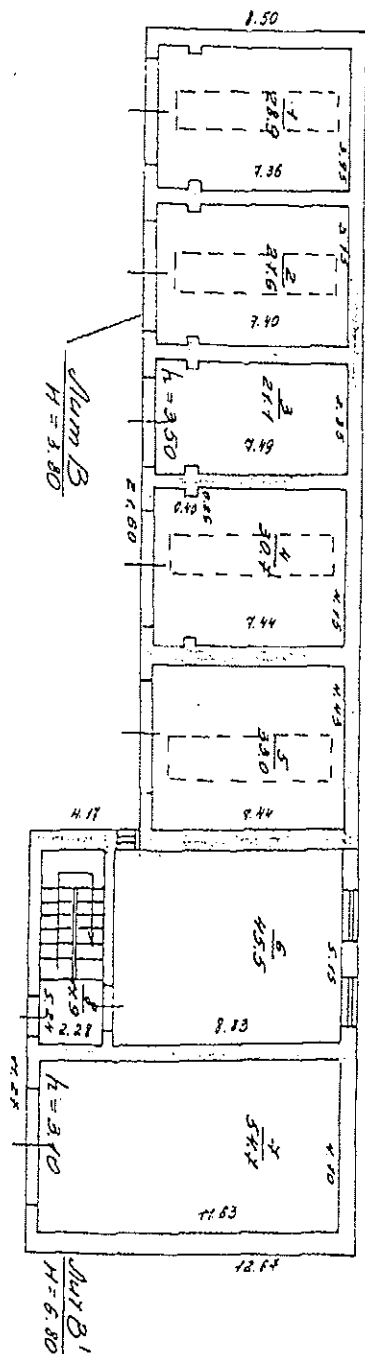
1000291
ЭП.0.000

Здание главного корпуса ремонтно-производственной базы г. Данилов (инв.№ 1000291)
2 этаж литеры А.



200
300
400
500
600
700
800
900
1000
1100
1200
1300
1400
1500
1600
1700
1800
1900
2000
2100
2200
2300
2400
2500
2600
2700
2800
2900
3000
3100
3200
3300
3400
3500
3600
3700
3800
3900
4000
4100
4200
4300
4400
4500
4600
4700
4800
4900
5000
5100
5200
5300
5400
5500
5600
5700
5800
5900
6000
6100
6200
6300
6400
6500
6600
6700
6800
6900
7000
7100
7200
7300
7400
7500
7600
7700
7800
7900
8000
8100
8200
8300
8400
8500
8600
8700
8800
8900
9000
9100
9200
9300
9400
9500
9600
9700
9800
9900
10000

Производственно-бытовое здание Лит.В1 и здания гаражей Лит.В г. Ярославль
(инв.№ 1000192)

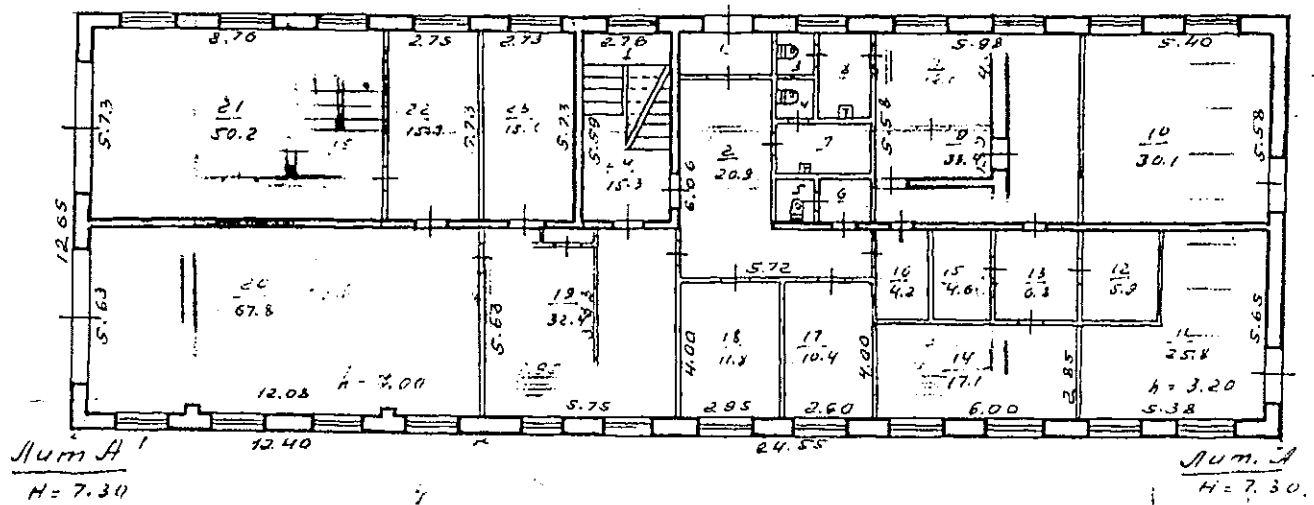


Здание Лит.В1
присвоен кадастровый номер:
78:03:0080301:001:001
2004

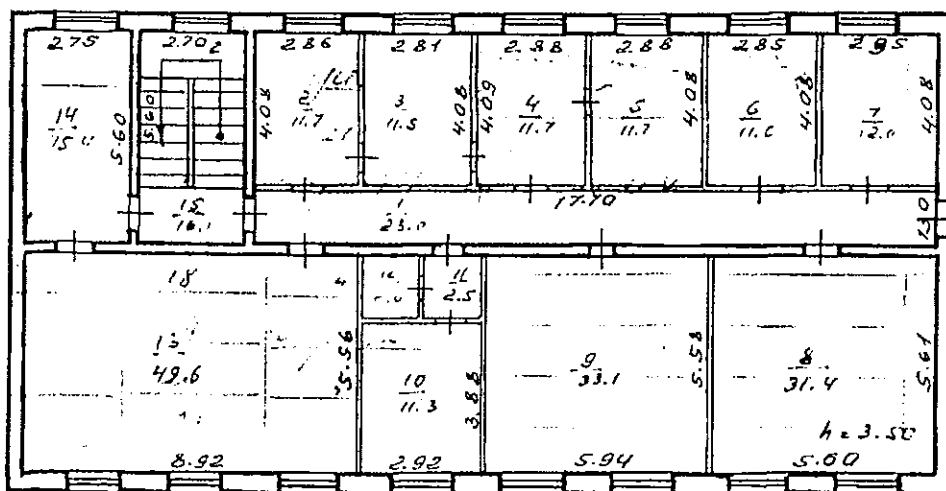
Получено от ООО "Ярославль-Сервис"
26.06.2004
Комплекс
Войкова, Строва

2. 3. 2004

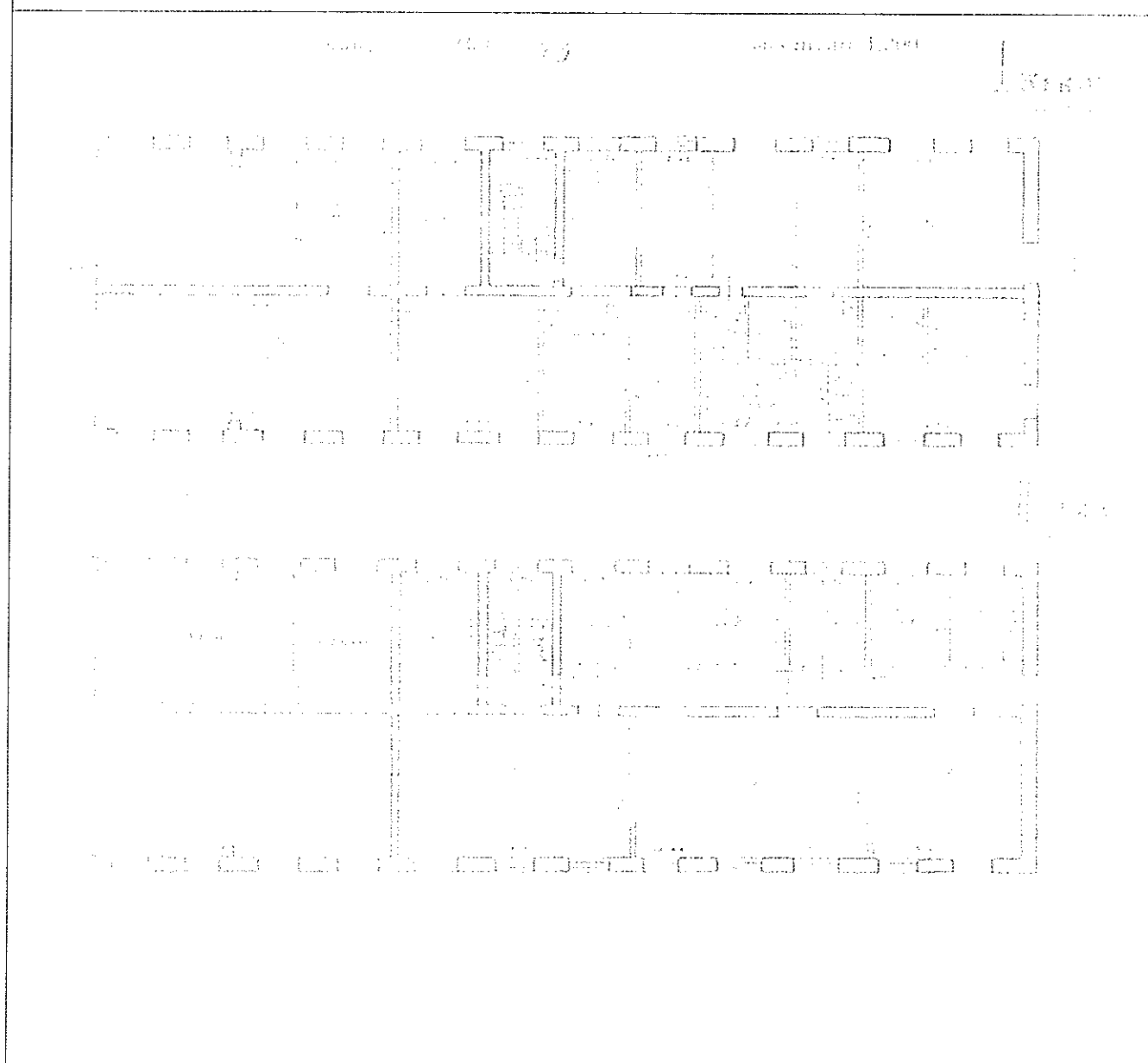
Ремонтно-производственная база п. Пошехонье (инв.№ 1000919) 1 этаж



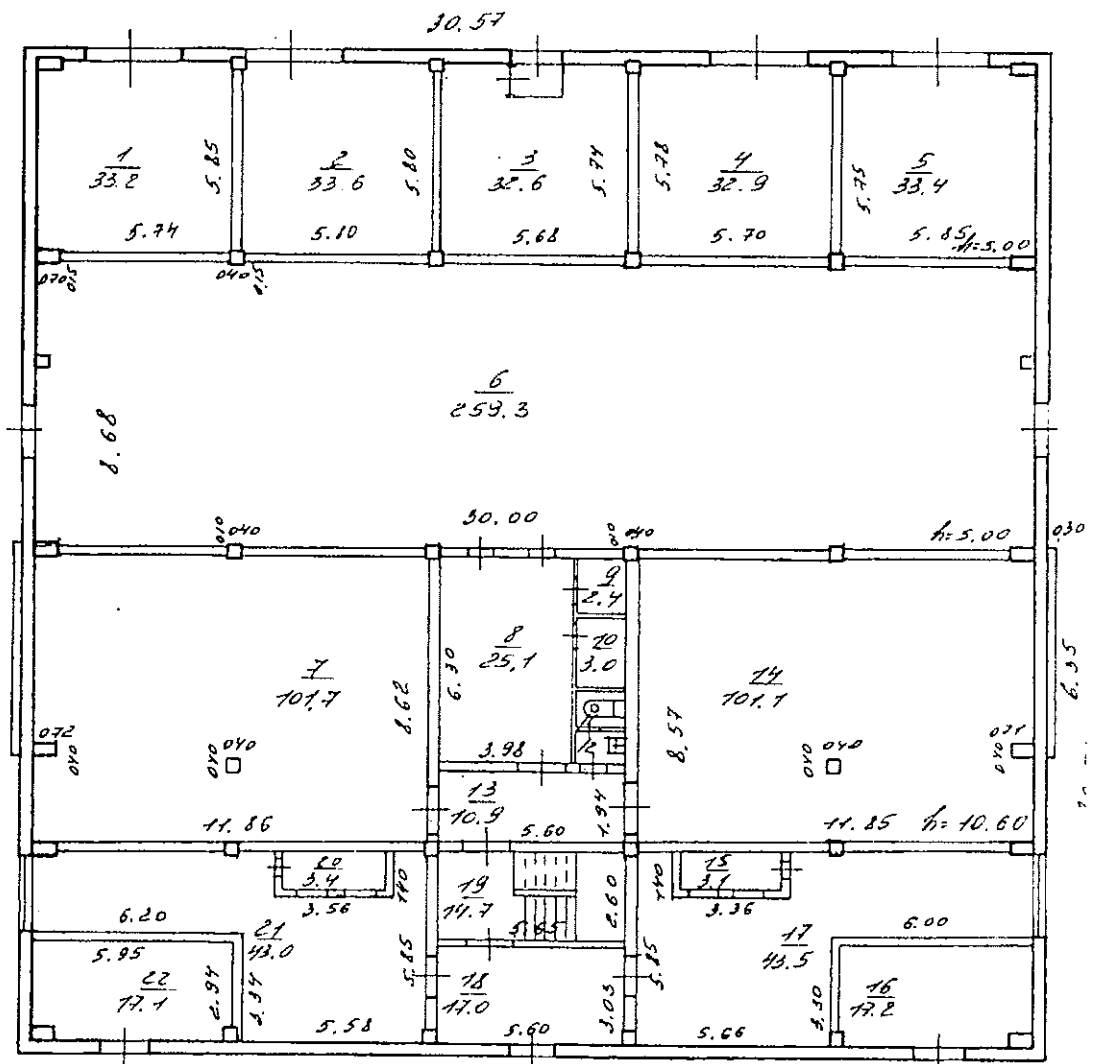
Ремонтно-производственная база п. Пошехонье (инв.№ 1000919) 2 этаж



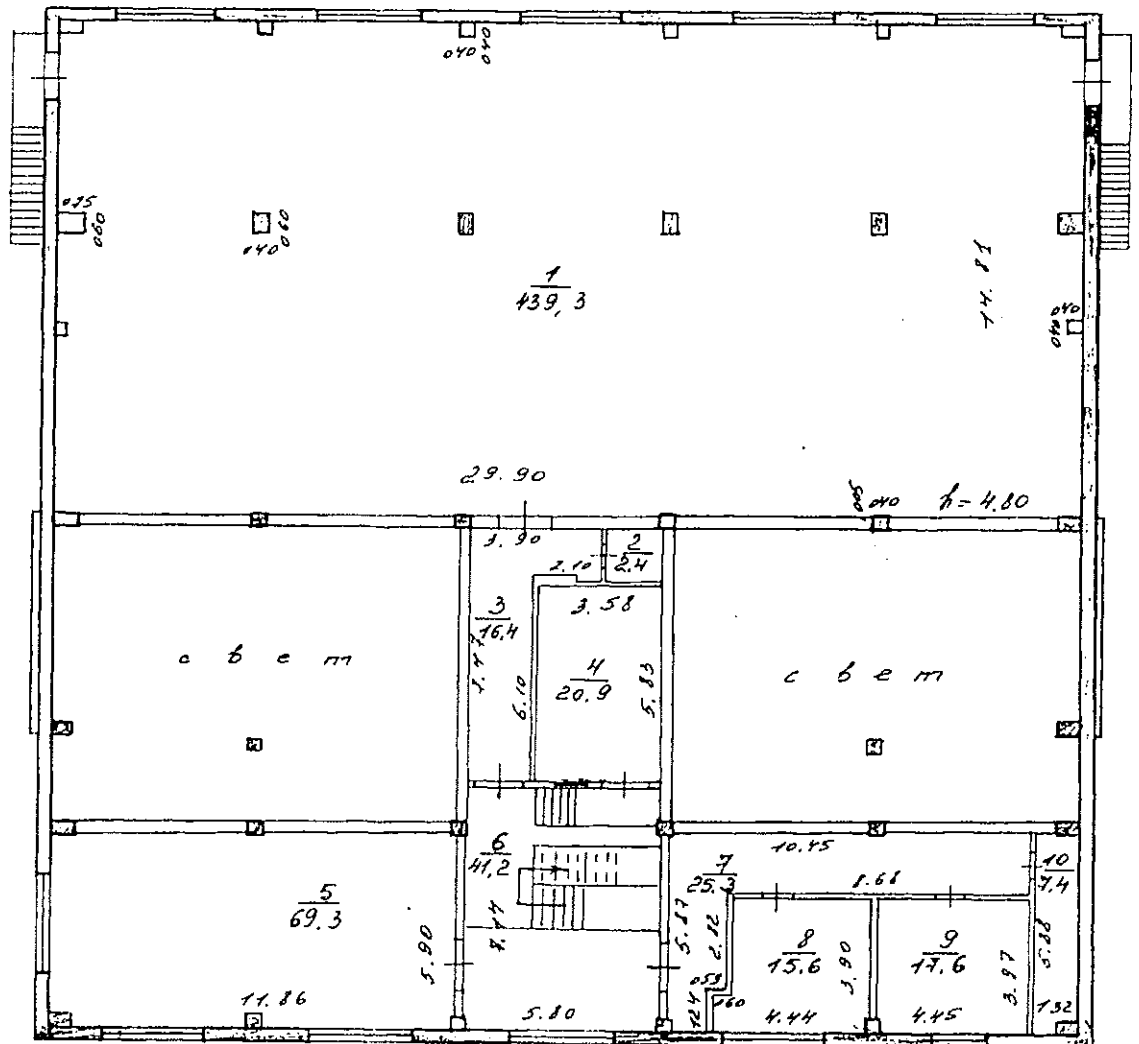
Административное здание ремонтно-производственной базы Некоузского РЭС п. Некоуз
(инв.№ 1000902)

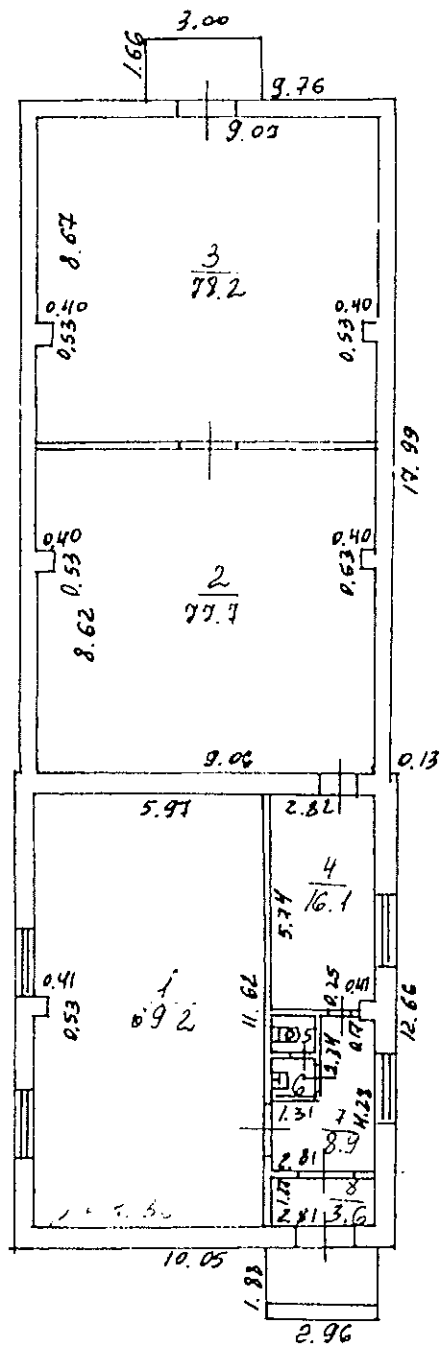


1 этаж



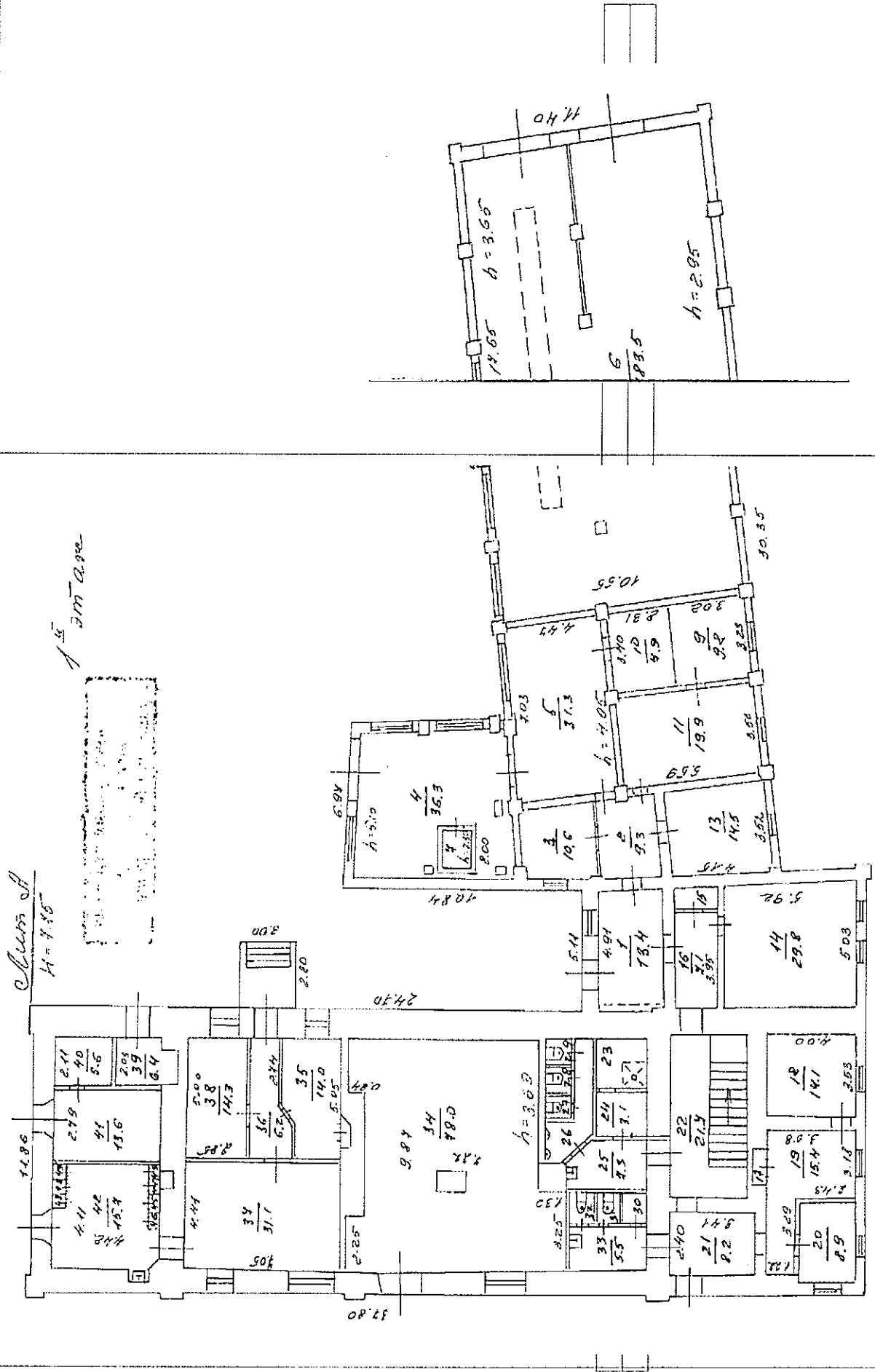
11.10.30





1:1000
1/1000

Здание конторы г. Ярославль (инв. № 1000266) 1 этаж



2 этаж.

